

# Badge Piéton de Bronze



Manuel pour  
l'apprentissage de la marche

---

Niveau scolaire : 1<sup>er</sup> degré primaire



BRUXELLES MOBILITÉ  
SERVICE PUBLIC RÉGIONAL DE BRUXELLES



# Remerciements

Ce manuel a été conçu en collaboration avec le  
Vlaamse Stichting Verkeerskunde.



Ce manuel a été rédigé par les asbl Coren et GoodPlanet  
à la demande de Bruxelles Mobilité – Direction Mobilité et Sécurité routière

# Avant-propos

Afin de vous accompagner dans l'apprentissage et la pratique de la marche et du vélo avec vos élèves, Bruxelles Mobilité, en collaboration avec les asbl COREN et GoodPlanet, a développé des **programmes d'apprentissage**. Ces programmes ont pour objectif de faire de vos élèves des citoyen·nes maîtrisant les **modes actifs de déplacement** et responsables de leur mobilité. Nos réflexions ont pris la forme de kits « marche » et « vélo », pour les différents niveaux scolaires, destinés aux **enseignant·es** de la 1<sup>re</sup> maternelle jusqu'à la 6<sup>e</sup> primaire.

Chaque kit éducatif est composé d'un manuel pédagogique destiné aux enseignant·es, d'une fiche de contrôle, d'une fiche d'auto-évaluation et de quelques fiches d'exercices supplémentaires. Les kits sont également accompagnés de Badges à distribuer aux élèves après le test final et de « Cartes Piéton de Bronze » pour les parents.

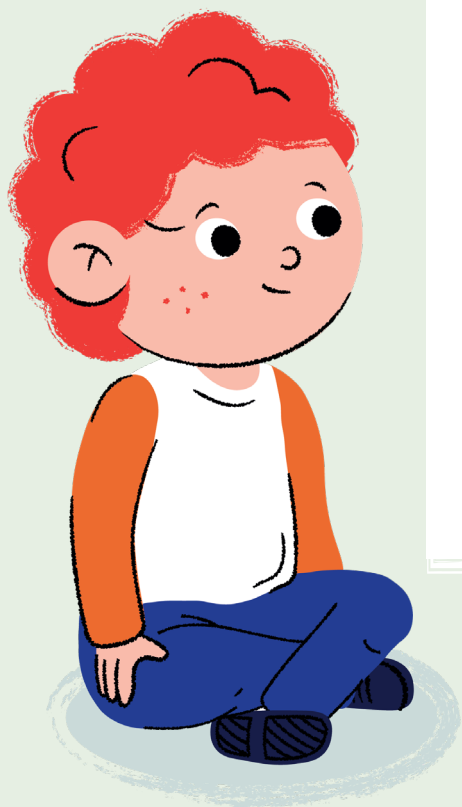
Le programme d'apprentissage de la marche est constitué de quatre Badges, adaptés à chaque niveau :

- ➡ Le Badge Petit Piéton pour les maternelles
- ➡ Le Badge Piéton de Bronze pour le 1<sup>er</sup> degré primaire
- ➡ Le Badge Piéton d'Argent pour le 2<sup>e</sup> degré primaire
- ➡ Le Badge Piéton d'Or pour le 3<sup>e</sup> degré primaire

Vous avez en mains le manuel du Badge Piéton de Bronze. Rédigé pour le **premier degré de l'enseignement primaire**, ce manuel met l'accent sur le jeune piéton, qui est conscient de sa place dans l'espace public, qui est capable de juger où et comment marcher en sécurité, et qui scrute son environnement avec tous ses sens. Vos élèves vivront les activités ci-dessous principalement en groupe, mais ils seront également formés pour la première fois à prendre l'initiative, avec vous comme adulte à leur côté.

Ce programme éducatif est basé sur le brevet du piéton (lacet jaune) conçu par GoodPlanet et Bruxelles Mobilité ainsi que sur les publications du VSV (Vlaamse Stichting Verkeerskunde).

Bonne marche !





# Table des matières

<b>1. Introduction</b> .....	<b>6</b>
1.1. Le principe STOP.....	6
1.2. Les étapes d'apprentissage de la marche.....	8
1.3. Les prérequis.....	9
1.4. Les objectifs du Badge Piéton de Bronze.....	10
1.5. Les étapes du Badge Piéton de Bronze.....	11
1.6. Comment bien utiliser ce manuel.....	12
1.7. Points d'attention pour les jeunes enfants dans la circulation.....	12
<b>2. Entraînement des compétences</b> .....	<b>17</b>
Compétence 1 : Respecter son rôle dans le rang.....	19
Compétence 2 : Traverser uniquement lorsque la voie est libre.....	24
Compétence 3 : Traverser tout droit et rester attentif à la circulation venant des deux sens.....	30
Compétence 4 : Traverser une rue avec des feux piétons.....	34
Compétence 5 : Citer les avantages de la marche.....	35
Compétence 6 : Connaître les autres usagers de la route et pouvoir s'adapter.....	40
Compétence 7 : Découvrir les rues, les voisins et les endroits sympas dans le quartier.....	42
<b>3. Test final du Badge Piéton de Bronze</b> .....	<b>44</b>
3.1. Préparation.....	44
3.2. Le jour du test final.....	45
3.3. Le test final du Badge Piéton de Bronze.....	45
3.4. L'obtention du Badge Piéton de Bronze.....	49
3.5. Après la journée de test.....	49
<b>4. Comment vous outiller ?</b> .....	<b>50</b>
4.1. Les Plans de Déplacements Scolaires.....	50
4.2. La Semaine de la Mobilité.....	51
4.3. La newsletter Mobilité scolaire.....	51
4.4. Matériel en prêt.....	51
4.5. Impliquer les parents.....	51

# 1.

# Introduction

Les jeunes enfants à l'école primaire ne se déplacent pas encore de manière autonome. Ils ne le feront que vers l'âge de 10 ans, lorsque les réflexes et l'orientation spatiale nécessaires seront acquis. Toutefois ils prennent déjà part à la circulation : en tant que piéton avec un adulte ou en trottinette sur le trottoir. En outre, de plus en plus de jeunes enfants font du vélo avec leurs parents.

Vos élèves sont des piétons déjà relativement expérimentés. Ils connaissent la rue, même s'ils ne se déplacent pas encore sans être accompagnés. Ils commencent à évaluer les situations routières sur leurs trajets quotidiens et deviennent peu à peu - toujours guidés par un accompagnant - des usagers actifs de la route.

C'est pourquoi il est important de commencer l'éducation à la mobilité active le plus tôt possible. Les parents, mais aussi les enseignant-es, jouent un rôle important dans l'éducation à la mobilité des enfants. Dans ce manuel, nous nous adressons à vous en tant qu'enseignant-e.

Ce manuel contient les conseils et astuces nécessaires pour que vos élèves de première et deuxième année primaire découvrent, en toute sécurité et tout en s'amusant, la circulation en ville en tant que piétons.

La structure du Badge Cycliste de Bronze suit les différentes étapes du processus d'apprentissage des enfants. Il est important que vous aussi, en tant qu'enseignant-e, sachiez comment fonctionne ce processus d'apprentissage.

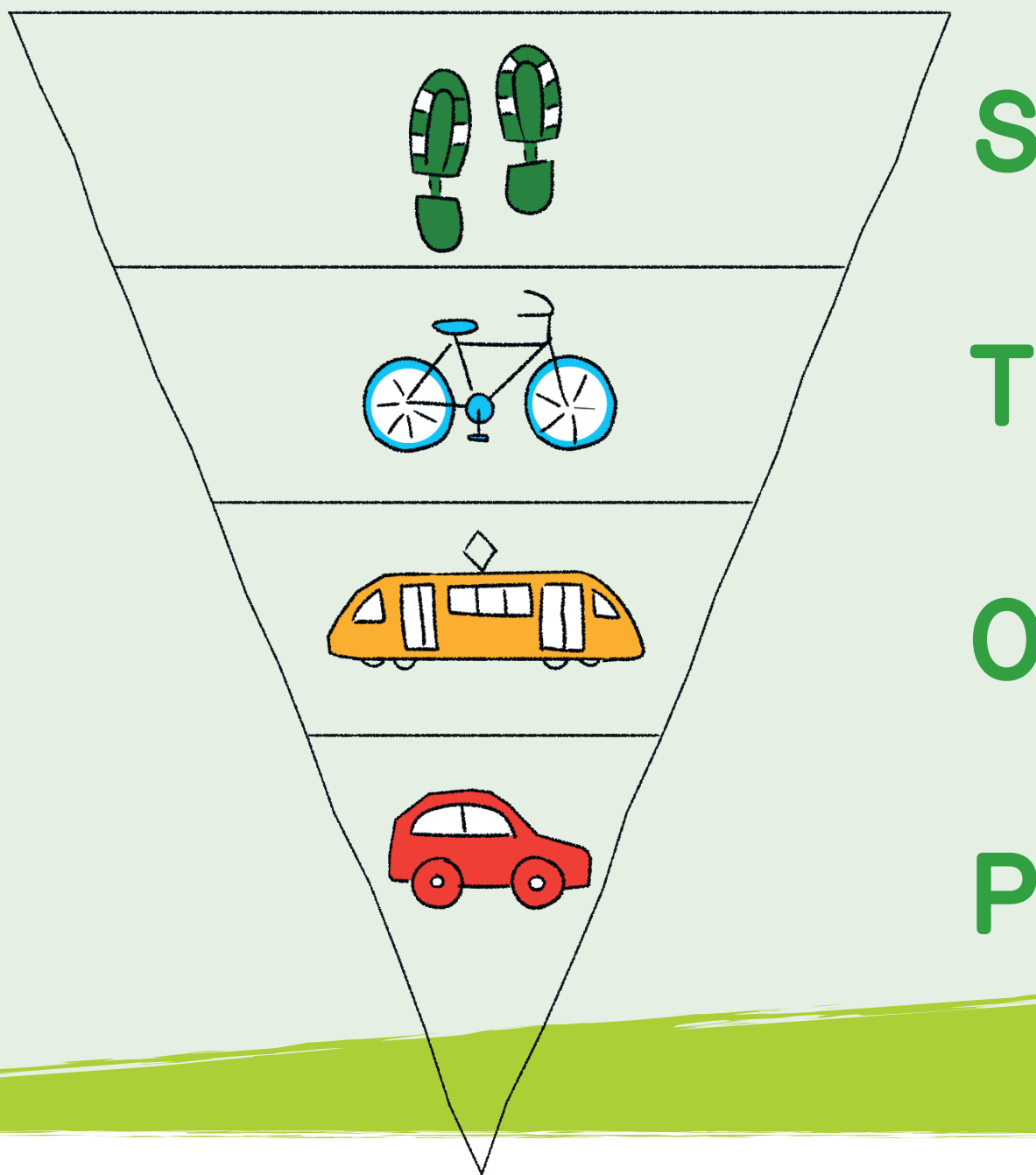
Ce manuel se focalise sur la marche, qui est l'élément principal du principe STOP.



## 1.1. LE PRINCIPE STOP

Le principe STOP est une hiérarchisation des différents modes de déplacement. L'idée promue par le principe STOP est de prioriser les piétons (Stappen), puis les cyclistes (Trappen), ensuite les transports publics (Openbaar vervoer) et enfin les véhicules privés (Personenwagen) dans l'espace public urbain. En pratique ce principe mène largement à une population plus active (et donc en meilleure santé) ainsi qu'à des rues avec moins d'embouteillages et moins de pollution générée par les voitures.

## ORDRE DE PRIORITÉ DES MODES DE DÉPLACEMENT



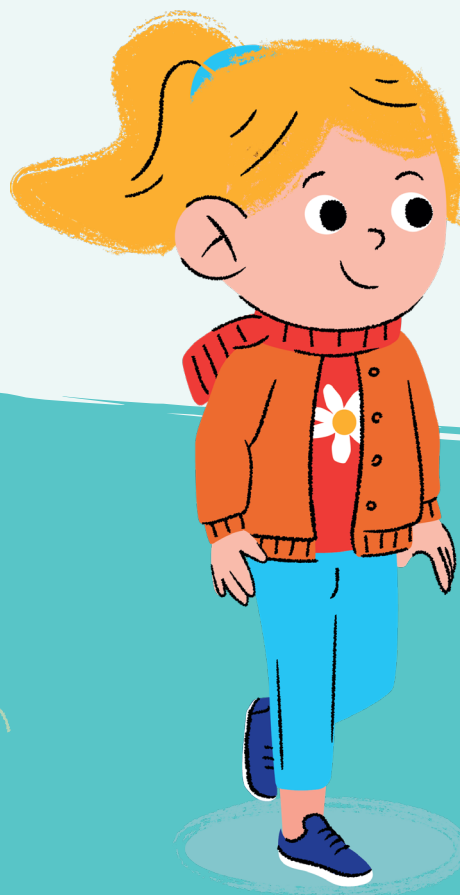
### Principe STOP

- S = STAPPEN (**MARCHER**, 1 à 2 km)  
Mettez de bonnes chaussures et déplacez-vous à pied quand les distances sont courtes !
- T = TRAPPEN (**PEDALER**, 2 à 5 km)  
La distance est un peu plus grande ? Sortez votre vélo du garage !
- O = OPENBAAR VERVOER (**TRANSPORT PUBLIC** > 5 km)  
Le bus, le train, le tram et le métro vous amènent encore plus loin !
- P = PERSONENWAGEN (**VOITURE PERSONNELLE**)  
Il n'est pas possible d'utiliser les trois premières options ?  
Prenez dans ce cas la voiture, sans oublier le covoiturage !

## 1.2. LES ÉTAPES D'APPRENTISSAGE DE LA MARCHÉ

Les étapes d'apprentissage reprises ci-dessous indiquent l'endroit où se situent les élèves dans le programme éducatif que nous avons développé au moyen de nos Badges.

École maternelle	<ul style="list-style-type: none"><li>➤ Exercices liés au Badge Petit Piéton</li><li>➤ Entraînement et test final pour le Badge Petit Piéton</li></ul>	Maîtrise du déplacement en groupe + déplacement individuel main dans la main avec un adulte
✓ 1 <sup>re</sup> primaire	<ul style="list-style-type: none"><li>➤ Exercices liés au Badge Piéton de Bronze</li><li>➤ Entraînement et test final pour le Badge Piéton de Bronze</li></ul>	Maîtrise du déplacement individuel accompagné d'un adulte
✓ 2 <sup>e</sup> primaire		
3 <sup>e</sup> primaire	<ul style="list-style-type: none"><li>➤ Exercices liés au Badge Piéton d'Argent</li><li>➤ Entraînement et test final pour le Badge Piéton d'Argent</li></ul>	Maîtrise du déplacement individuel
4 <sup>e</sup> primaire		
5 <sup>e</sup> primaire	<ul style="list-style-type: none"><li>➤ Exercices liés au Badge Piéton d'Or</li><li>➤ Entraînement et test final pour le Badge Piéton d'Or</li></ul>	Maîtrise du déplacement à pied en ville
6 <sup>e</sup> primaire		



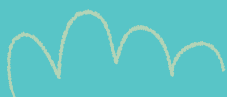
### 1.3. LES PRÉREQUIS

Le Badge Piéton de Bronze fait suite au Badge Petit Piéton de maternelle. Les **objectifs de l'apprentissage en maternelle** doivent donc être acquis avant de pouvoir se lancer dans le Badge Piéton de Bronze.

Au terme du Badge Petit Piéton, les élèves ont appris à marcher en groupe et à être attentifs aux instructions de l'enseignant-e. Ils ont appris à identifier les endroits appropriés pour marcher et traverser ainsi qu'à s'arrêter et à attendre l'enseignant-e. Voici les compétences acquises au cours de cet apprentissage :

- ➡ Rejoindre le rang
- ➡ Garder sa place dans le rang
- ➡ Garder le rythme du rang
- ➡ S'arrêter aux endroits d'arrêt indiqués
- ➡ Traverser sur un passage pour piétons en rang
- ➡ Marcher sur le trottoir
- ➡ Marcher loin de la route
- ➡ Rester sur le trottoir, même si c'est difficile de passer
- ➡ Vérifier si un véhicule va sortir d'un garage ou d'une allée
- ➡ S'arrêter avant la bordure du trottoir avant de traverser
- ➡ Être sensibilisé aux avantages de la marche
- ➡ Découvrir la rue de l'école en tant que piéton
- ➡ Savoir reconnaître les endroits appropriés pour les piétons dans la rue

Si vous vous rendez compte que ces prérequis ne sont pas tout à fait acquis, n'hésitez pas à exercer vos élèves avec les jeux et exercices du manuel Badge Petit Piéton.



## 1.4. LES OBJECTIFS DU BADGE PIÉTON DE BRONZE

Le Badge Piéton de Bronze regroupe trois objectifs pour les élèves de 1<sup>re</sup> et 2<sup>e</sup> primaire.

Ces objectifs ont été déclinés en sept compétences : quatre compétences pratiques et trois compétences citoyennes.

En suivant les exercices de ce manuel et des fiches supplémentaires, vous pourrez travailler chaque compétence une à une et progressivement.

Vous pourrez évaluer les compétences pratiques au cours du test final qui permettra l'obtention du Badge.

Objectifs	Compétences
<b>Marcher dans un rang accompagné</b>	1. Respecter son rôle dans le rang
<b>Marcher en sécurité, accompagné d'un adulte</b>	2. Traverser le passage pour piétons uniquement lorsque la voie est libre
	3. Traverser tout droit et rester attentif à la circulation venant des deux sens
	4. Traverser une rue avec des feux piétons
<b>Découvrir la vie de piéton</b>	5. Citer les avantages de la marche
	6. Connaître les autres usagers de la route et pouvoir s'adapter
	7. Découvrir les rues, les voisins et les endroits sympas dans le quartier

## 1.5. LES ÉTAPES DU BADGE PIÉTON DE BRONZE

L'obtention du Badge Piéton de Bronze avec vos élèves se déroule en plusieurs étapes logiquement structurées.

### ÉTAPE 1

#### Se préparer

- Lisez attentivement ce manuel
- Informez vos collègues et votre direction
- Informez les parents de l'entraînement au Badge Piéton de Bronze

### ÉTAPE 2

#### Travailler sur les compétences

Exercez les compétences suivantes avec vos élèves par le biais d'exercices :

- Respecter son rôle dans le rang
- Traverser le passage pour piétons uniquement lorsque la voie est libre
- Traverser tout droit et rester attentif à la circulation venant des deux sens
- Traverser une rue avec des feux piétons

Ce sont ces compétences qui seront évaluées au cours du test final.

Discutez des compétences suivantes par le biais d'exercices :

- Citer les avantages de la marche
- Connaître les autres usagers de la route et pouvoir s'adapter
- Découvrir les rues, les voisins et les endroits sympas dans le quartier

Vous trouverez des exercices adaptés à chaque compétence plus loin dans ce manuel.

### ÉTAPE 3

#### Le parcours pour passer le Badge Piéton de Bronze

- Planifiez un itinéraire pour le parcours
- Parcourez-le avec vos élèves pour les entraîner
- Évaluez les élèves au moyen de la fiche de contrôle

### ÉTAPE 4

#### L'obtention du Badge Piéton de Bronze

- Notez les points forts et les points d'attention sur la « Carte Piéton de Bronze » destinée aux parents
- Distribuez les Badges aux élèves
- Réalisez l'exercice d'auto-évaluation avec vos élèves



## 1.6. COMMENT BIEN UTILISER CE MANUEL

Pour faciliter une bonne progression de vos élèves, nous proposons pour chaque compétence une série d'exercices progressifs. Nous conseillons de suivre l'ordre des compétences et des exercices afin que les élèves développent facilement leurs aptitudes à la marche. Chaque exercice peut être répété plusieurs fois au cours de l'année afin de bien ancrer la compétence.

Faites confiance à votre jugement et à votre connaissance des capacités de vos élèves pour savoir sur quels exercices il sera nécessaire de passer plus de temps.

## 1.7. POINTS D'ATTENTION POUR LES JEUNES ENFANTS DANS LA CIRCULATION

Les enfants âgés de 6 à 8 ans ne sont pas encore prêts à prendre part à la circulation sans accompagnement. Ils doivent encore franchir certaines **étapes sensorielles et neurologiques** avant d'être en mesure de faire des appréciations correctes. Ils doivent donc être surveillés de près par un **adulte**. Cependant, ils sont déjà très réceptifs aux règles de base de la sécurité dans la circulation et ont vaguement conscience du rôle que chacun joue dans l'espace public. En outre, dans cette phase de leur vie, cela leur fait du bien d'élargir leur univers en se déplaçant activement, même dans des environnements qu'ils connaissent déjà.

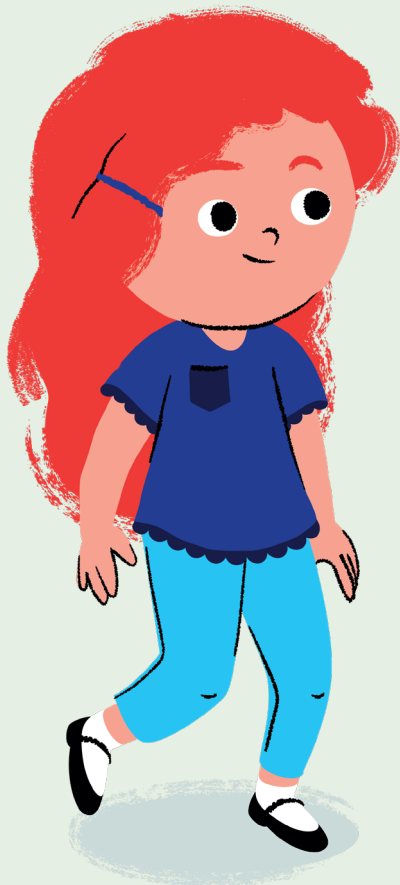
### Développement neurologique

Dans le premier degré, les enfants sont déjà des marcheurs expérimentés. Il s'agit d'une **base** à ne pas sous-estimer **pour tous les types de déplacements** qu'ils entreprendront plus tard. Dans cette catégorie d'âge, les risques d'accidents sont plus fréquemment liés à la distraction (en particulier lorsqu'ils sont en déplacement avec d'autres enfants) et à l'impulsivité.

Entre 7 et 8 ans, les enfants développent un sens du bien et du mal. Les adultes peuvent leur apprendre ce qui est un **bon comportement** (prudence et courtoisie dans la circulation), et **quel comportement n'est pas bon** (rouler trop vite, se précipiter sur la route sans regarder, marcher sur la piste cyclable malgré la présence d'un trottoir...).

Le cerveau des jeunes enfants est encore en plein développement. Il est nécessaire d'effectuer fréquemment des exercices, car les enfants apprennent par **l'expérience**. Il est nécessaire de rafraichir régulièrement la connaissance des règles de la circulation et des panneaux.

Il faut également prendre en compte que les enfants peuvent régulièrement régresser. Par exemple, lorsqu'ils sont en phase de forte croissance, toute leur énergie peut y passer. Dans cette phase, c'est comme s'ils ne connaissaient plus les règles de la circulation. Patience : ça revient. Néanmoins, cela signifie que les adultes doivent toujours tenir compte du **comportement imprévisible** des jeunes enfants.





## Développement sensoriel

Les fonctions sensorielles se développent de pair avec les fonctions motrices : l'enfant comprend de mieux en mieux comment il interagit avec son environnement. Le bon développement de la vue, de l'ouïe et de la perception de l'espace est essentiel pour effectuer des déplacements en toute sécurité dans la circulation.

### ► Ouïe

On n'est jamais seul dans la circulation, il est donc important que les enfants apprennent dès le plus jeune âge que les **autres usagers** s'annoncent consciemment ou inconsciemment et qu'il faut y être attentif. Un élève de premier degré rencontre encore souvent des difficultés à être attentif aux bruits comme le moteur d'une voiture, un klaxon ou une sonnette de vélo. L'appréciation de **l'origine d'un bruit**, de la direction que prend l'usager de la route et de la vitesse à laquelle il s'approche de l'enfant est encore plus complexe. C'est pourquoi les enfants réagissent tardivement aux avertissements sonores comme un crissement de freins\*. Il est bon de leur apprendre à reconnaître ces sons dans un **environnement familial**, afin qu'ils puissent plus tard les isoler dans une situation réelle de circulation.

### ► Vue

La motricité oculaire est encore en plein développement chez les jeunes enfants. Leur champ de vision est beaucoup moins large que celui d'un adulte - c'est un peu comme s'ils avaient des **ocillères**. Le champ de vision plus large ne se développe que vers l'âge de 10 ans. De ce fait, le jeune enfant est désavantagé dans la circulation. Il voit **moins rapidement qu'un adulte** un véhicule venant de gauche ou de droite. Or, pour traverser une rue, c'est précisément ce que l'enfant doit pouvoir évaluer avant de s'engager sur un passage pour piétons.

De nombreux manuels conseillent d'apprendre à l'enfant à regarder à gauche et à droite avant de traverser. Cependant, ce n'est pas toujours évident pour les enfants de connaître la différence entre la gauche et la droite. C'est pourquoi nous recommandons de toujours parler « **des deux côtés** ».

Lorsque l'enfant observe la circulation qui approche, il a du mal à apprécier dans combien de temps l'autre usager de la route passera, ou s'il a encore le temps de traverser. En cas de doute, il vaut mieux que l'enfant attende, établisse un **contact visuel** avec le conducteur et le laisse d'abord s'arrêter complètement.

### ► Equilibre

Nous savons que l'équilibre est très important pour fonctionner dans la circulation. Le contrôle de l'équilibre en tant que piéton et en tant que cycliste doit être **automatique** afin que le jeune enfant puisse concentrer toute son attention sur toutes les autres tâches qu'il doit accomplir dans la circulation.

\*Source : Regionaal Orgaan Verkeersveiligheid Oost-Nederland, Leeftijdsspecifieke vaardigheden van kinderen en jongeren in het verkeer, 2015.



## Développement moteur

Pour prendre part en toute sécurité à la circulation, le jeune enfant doit maîtriser un certain nombre de compétences motrices.

### ➡ Vitesse de réaction

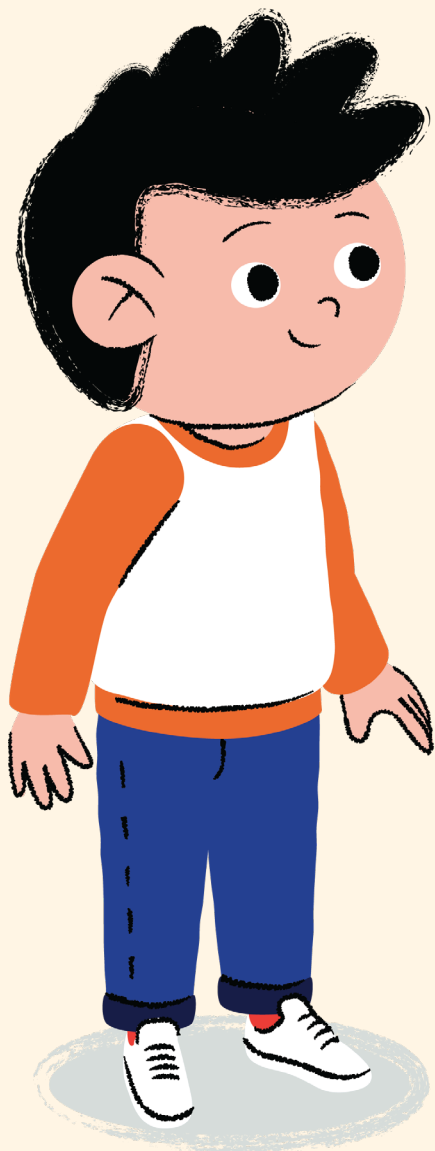
La capacité à réagir rapidement à des stimuli visuels ou auditifs n'est pas encore développée de manière optimale chez les jeunes enfants. Un jeune enfant peut avoir besoin de **deux ou trois secondes supplémentaires** pour réagir à un signal. Ce temps supplémentaire est un gros désavantage quand il se trouve dans la circulation. D'où l'importance d'**exercer** les compétences de vitesse de réaction des jeunes enfants, et d'un accompagnant attentif qui prend l'enfant par la main et qui peut intervenir plus rapidement que l'enfant en cas de besoin. Plus ils ont de l'expérience de la circulation, plus les enfants apprendront à adopter les **bons réflexes**.

En règle générale, les enfants peuvent traverser **sans accompagnant à partir de 9 ans**, à condition que l'environnement soit sûr, et que l'enfant connaisse les règles et l'itinéraire. L'art de bien apprécier par exemple la vitesse des voitures et le comportement des usagers de la route se construit par la comparaison d'expériences du passé. Il est donc important de faire beaucoup d'exercices\*.

\*Source : Regionaal Orgaan Verkeersveiligheid Oost-Nederland, Leeftijdsspecifieke vaardigheden van kinderen en jongeren in het verkeer, 2015.

## Défis pour les enfants aux besoins spécifiques

Unia et la Communauté française veulent promouvoir l'intégration d'élèves aux besoins spécifiques (atteints par exemple d'un trouble tel que le TDAH, la dyslexie ou l'autisme) dans l'enseignement ordinaire. Fin 2017, la Communauté française a adopté le décret relatif à l'accueil, à l'accompagnement et au maintien dans l'enseignement ordinaire (fondamental et secondaire) des élèves présentant des besoins spécifiques.



Ces enfants, en comparaison avec leurs camarades du même âge, sont confrontés à des défis supplémentaires, comme :

- Une perception insuffisante du danger
- Une propension à la distraction plus importante
- Une difficulté ou une incapacité à éliminer les stimuli en arrière-plan
- Une impulsivité accrue
- Une plus grande agitation et de l'impatience (ex. : ne pas être capable « d'attendre »)
- Des problèmes cognitifs et d'apprentissage plus importants
- Des difficultés d'orientation spatiale et à trouver son chemin
- Des difficultés à appréhender des notions comme la gauche, la droite, avant, après, en-dessous, au-dessus
- Des difficultés à comprendre des tâches complexes
- Des difficultés à s'imaginer dans la perspective de l'autre
- Une confiance en soi amoindrie en raison des défis ci-dessus



Afin qu'ils puissent respecter les règles de sécurité de manière fiable, il faut les leur répéter souvent, jusqu'à ce qu'elles deviennent un automatisme. Voici quelques **conseils à appliquer dans tout le groupe** pour que les enfants neurotypiques bénéficient également de ces méthodes.

- Utilisez un langage clair et donnez des tâches univoques

---

- Apprenez aux enfants à demander de l'aide

---

- Compensez là où c'est nécessaire en autorisant les aides qui favorisent l'autonomie, comme un « pense-bête » avec des icônes que l'enfant peut garder avec lui

---

- Faites usage de plusieurs manières pour visualiser : avec des pictogrammes, en mimant, avec des poupées ou des vidéos

---

- Travaillez étape par étape, en découpant la tâche à accomplir

---

- Expliquez pourquoi une règle est d'application

---

- Préférez la dénomination « les deux côtés » plutôt que « gauche et droite »

# 2.

# Entraînement des compétences

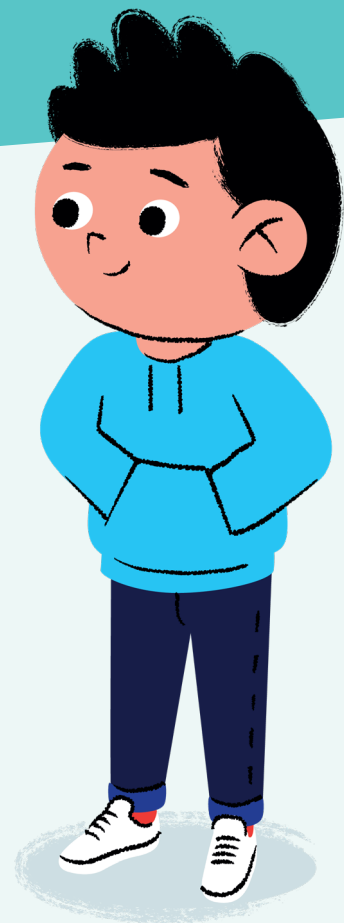
Le manuel vise à entraîner et à tester les différentes compétences en fonction des phases de développement de l'enfant. Les exercices sont **classés** selon les sept compétences que vos élèves doivent maîtriser pour obtenir leur Badge Piéton de Bronze, et **par niveau de difficulté**. Il est préférable de commencer par le premier exercice. En suivant cette structure, vous travaillerez toujours dans la bonne phase de développement de vos élèves.

## Dans la pratique

Les **quatre objectifs pratiques** du Badge Piéton de Bronze sont exercés par le biais de jeux qui durent entre cinq et dix minutes chacun.

Les **trois objectifs citoyens** du Badge Piéton de Bronze sont à discuter avec vos élèves en classe.

A la fin, vous pouvez effectuer le parcours du test final afin que les enfants s'exercent. Ainsi, le jour du test, le parcours ne sera pas une surprise, ni pour vous, ni pour vos élèves.



## Former un rang : points d'attention

La formation du rang dépend de la taille de votre groupe, de l'accompagnement que vous pouvez prévoir et de l'environnement où vous vous rendez.

### ➡ Deux par deux ou en file indienne

Dans le rang classique, les enfants se mettent par deux en se donnant la main et marchent les uns derrière les autres dans un ordre précis. Si vous passez sur des trottoirs étroits, vous pouvez également les faire marcher en file indienne, ou leur faire effectuer la tirette à votre signal (voir page 20). La formation deux par deux a un effet tempérant : tant qu'ils se tiennent par la main, les enfants impulsifs pourront difficilement s'éloigner du groupe.

### ➡ Des places fixes ou un rang variable

Une place fixe dans le rang vous facilite la tâche d'accompagnant. Vous pouvez en effet mettre les enfants qui ont tendance à traîner à l'avant et les enfants plus impulsifs à l'arrière, juste devant l'accompagnant.

### ➡ Genre

Les garçons et les hommes sont plus souvent victimes d'accidents de la route, ce qui est une conséquence d'une attitude plus impulsive qui leur a été inculquée consciemment ou inconsciemment comme étant plus « masculine » dès leur plus tendre enfance. Gardez ce point d'attention en tête lorsque vous composez le rang. Ne créez pas des duos strictement garçon-fille, mais ne les obligez pas non plus à ne marcher qu'avec un enfant du même genre. S'il s'agit de décider qui marche côté rue, restez aléatoire ou utilisez un critère neutre en termes de genre : « le plus grand » ou « le plus âgé » des deux. Faites en tout cas attention aux généralisations concernant le comportement des garçons et des filles pendant la promenade.

### ➡ Place des accompagnants

Essayez de prévoir deux accompagnants, pour qu'un adulte puisse guider le groupe à l'avant et qu'un adulte ait une vue d'ensemble du groupe à l'arrière. Si ce n'est pas possible, laissez les élèves les plus responsables ouvrir la voie (mais pratiquez les signaux « stop » et « ralentir »), et marchez à l'arrière avec les élèves plus impulsifs près de vous.

### ➡ Fluo ou non ?

Vous pouvez, si vous le voulez, équiper les enfants d'une veste fluo ou d'autres équipements de visibilité. Cela permet d'augmenter la visibilité pour les passants tout comme pour vous, au cas où un élève s'éloigne. Cela peut être un avantage surtout si vous allez vous promener lorsqu'il fait sombre ou noir. Mais il est important que vous ne présentiez pas la veste fluo comme étant une condition pour être en sécurité en rue. Ce n'est pas une garantie de sécurité, et l'enfant ne doit pas avoir l'impression d'être en tort par le simple fait de prendre part à la circulation piétonne sans équipement de visibilité. Les élèves peuvent occuper leur juste place dans l'espace public, en faisant preuve de la prudence nécessaire, mais sans crainte démesurée.

## COMPÉTENCE 1

# RESPECTER SON RÔLE DANS LE RANG

### Objectif

Les élèves peuvent suivre des instructions pour garder leur place dans le rang et pour effectuer une tâche liée à la marche en groupe en toute sécurité.

### Conseils

En début de primaire, les élèves ont déjà les compétences de base nécessaires pour marcher en groupe. Votre classe n'y arrive pas encore ? Alors vous pouvez sélectionner quelques exercices du manuel Badge Petit Piéton pour les élèves de maternelle en guise de rappel.

Votre classe comprend certainement quelques élèves à qui vous pouvez confier un peu plus de responsabilités. Vous pouvez leur donner le rôle de guides : ce duo connaît le chemin et donne le rythme au groupe. Ils doivent également s'arrêter à la bordure du trottoir avant que le groupe traverse. Vous pouvez donner aux guides un point de référence où s'arrêter (à l'arrêt de bus, au carrefour, aux conteneurs à verre) et changer de duo une fois arrivés.



Alternez les rôles, mais faites comprendre au groupe qu'il n'est pas toujours possible de donner à chacun une tâche supplémentaire et que leur tâche principale est toujours de rester dans le rang, à leur place. Les élèves comprendront rapidement que les élèves « sages » reçoivent plus de tâches. Essayez de ne pas accentuer cette différence, et ne mettez pas toujours les mêmes élèves devant dans la mesure du possible.

Le rang peut être utilisé pour se rendre à une activité. Mais la promenade peut également être un objectif en soi. Les sorties en dehors de l'école sont très enrichissantes : les élèves prennent l'air, apprennent à connaître les environs, peuvent facilement faire une pause dans un parc ou sur une aire de jeux proche de l'école, et apprennent à faire plusieurs tâches en même temps lorsqu'ils marchent et réalisent simultanément une mission.

## Apprendre à faire la tirette

**Lieu** Un couloir ou la cour de récréation, ou la rue de l'école si elle est peu fréquentée.

**Matériel** Aucun.

**Organisation** Marchez jusqu'à un long mur ou une longue haie où les élèves peuvent se mettre en file indienne.

**Jeu** Réalisez cet exercice d'abord à l'arrêt. Les élèves commencent en rang, deux par deux. Lorsque vous donnez le signal « TIRETTE » ou « UN PAR UN », les élèves se lâchent la main et doivent toucher de leur main le mur ou la haie de sorte qu'ils se trouvent en file indienne. Demandez au dernier élève si le groupe forme une belle file. Ils ont bien compris ? Répétez alors l'exercice en marchant. Applaudissez-les s'ils le font bien !





## S'arrêter et écouter

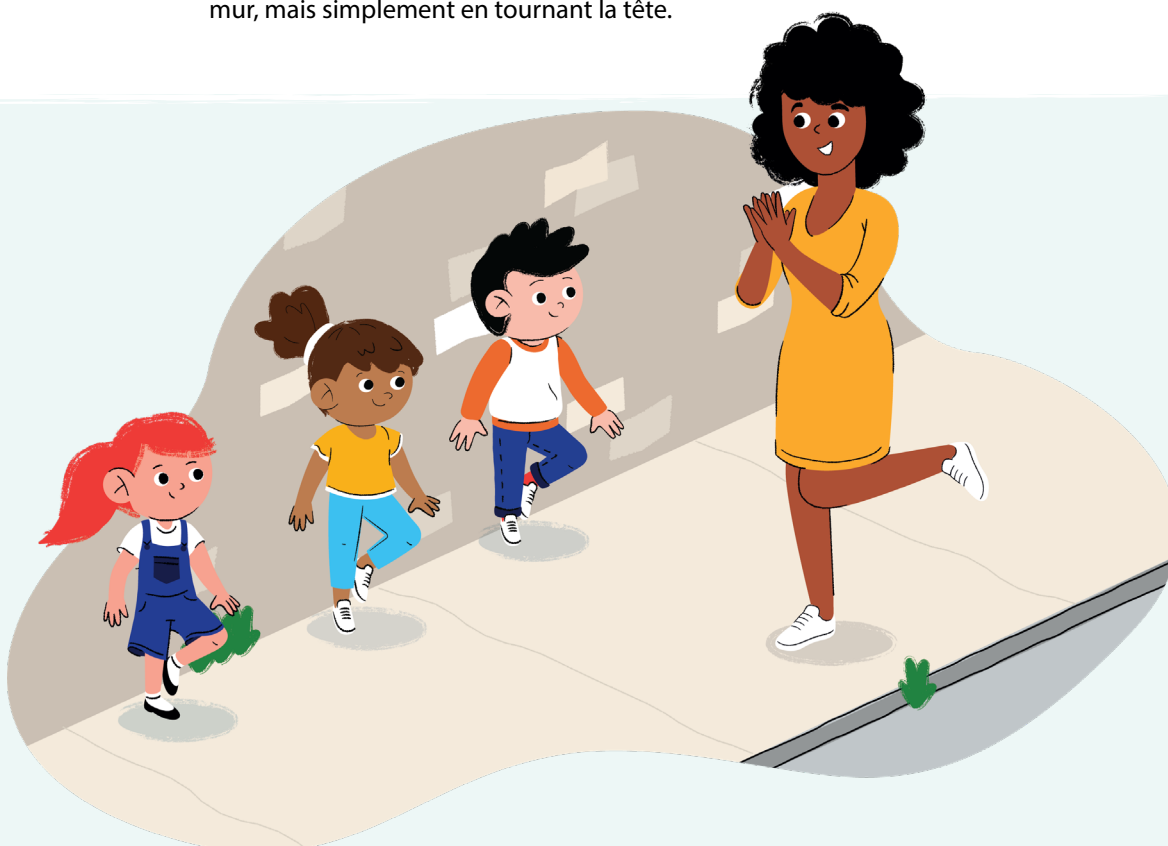
**Lieu** Un couloir ou la cour de récréation, ou la rue de l'école si elle est peu fréquentée.

**Matériel** Aucun.

**Organisation** Marchez jusqu'à un long mur ou une longue haie où les élèves peuvent se mettre en file indienne.

**Jeu** Apprenez aux élèves l'instruction « contre le mur ». Cela peut être utile lorsque vous avez besoin de leur attention rapidement et que vous devez interrompre la balade. À votre signal, les élèves se tournent d'un quart de tour et se mettent dos contre le mur. S'ils marchent par deux, donnez d'abord l'instruction de faire la tirette.

**Extension** Mettez-vous de l'autre côté du couloir ou du côté rue du trottoir, à hauteur du dernier élève. Effectuez quelques gestes que les élèves doivent reproduire. Posez une main sur la tête, mettez un pied contre le mur, faites un pas de danse sur place. Vous leur apprenez ainsi qu'ils peuvent toujours vous voir et vous entendre sans quitter le mur, mais simplement en tournant la tête.



## On discute en classe

- Lieu** Le coin poupées/coin lecture dans la classe.
- 
- Matériel** Poupées, petits vélos/petites voitures (peuvent être des photos), tapis de circulation.
- 
- Organisation** Demandez aux élèves de se mettre en cercle pour la discussion de classe. Planifiez cette activité peu de temps avant une sortie à pied.
- 
- Jeu** Les enfants suivent mieux les règles lorsqu'ils comprennent pourquoi elles sont importantes (ex. : s'arrêter devant la bordure du trottoir pour mieux voir si on peut traverser, respecter les feux pour que tout le monde puisse passer à son tour, marcher sur le trottoir pour que personne ne soit surpris de voir un piéton sur la route et doive freiner soudainement, ne pas bloquer le trottoir pour que les personnes en chaise roulante ou avec une poussette puissent passer...). Prenez donc le temps d'expliquer les règles en utilisant des accessoires du coin poupées ou en faisant mimer des élèves. Un point d'attention important est de ne pas être catastrophiste : évitez de dire « si ces élèves ne font pas attention en traversant, ils se feront renverser par une voiture ». Dites plutôt : « ces élèves sont attentifs et regardent d'abord si la voiture s'arrête, ensuite ils peuvent traverser en toute sécurité et saluer le chauffeur. »



## Vidéos d'instruction

**Lieu** La cour de récréation.

**Matériel** Caméra ou smartphone, un accessoire (ex. : veste fluo) pour désigner un « enseignant », une craie de trottoir.

**Organisation** Dessinez un trottoir et un passage pour piétons à la craie.

**Jeu** Lorsque les élèves ont déjà fait quelques promenades et connaissent vos instructions, vous pouvez leur faire imiter une balade dans la cour de récréation. Un élève joue l'enseignant. Les élèves développent un niveau de compréhension plus profond lorsqu'ils se mettent à la place de l'enseignant.

Désignez chaque fois un élève différent pour jouer l'enseignant et donnez-lui une règle ou une instruction à appliquer sans que les autres élèves l'entendent : s'arrêter au bord du trottoir, faire la tirette, marcher tout droit, marcher doucement et ne pas courir... Activez alors la caméra et donnez le signal de départ à l'élève enseignant.

**Extension** Ajoutez une piste cyclable et une chaussée et désignez quelques élèves pour jouer le rôle de cyclistes ou d'automobilistes.

**Conseil** Il peut être sympa de partager ces vidéos avec les parents, ce qui peut même leur donner envie d'aller se promener plus souvent avec leur enfant. De plus, vous pouvez les utiliser en classe pour répéter les règles en cas de besoin.



## COMPÉTENCE 2 TRAVERSER UNIQUEMENT LORSQUE LA VOIE EST LIBRE

### Objectif

Les élèves apprennent le réflexe de s'arrêter et d'observer attentivement la circulation avant de traverser le passage pour piétons.

### Conseils

Pour les enfants du 1<sup>er</sup> degré, la distinction entre la gauche et la droite n'est pas évidente. Pour que l'élève puisse garder son attention sur la circulation, il est préférable que vous parliez, en plus de gauche-droite, des « deux côtés » ou des « deux directions ». Si l'élève indique lui-même qu'il comprend bien la gauche et la droite, il peut utiliser ces termes, mais mieux vaut ne pas mettre l'accent dessus en classe.

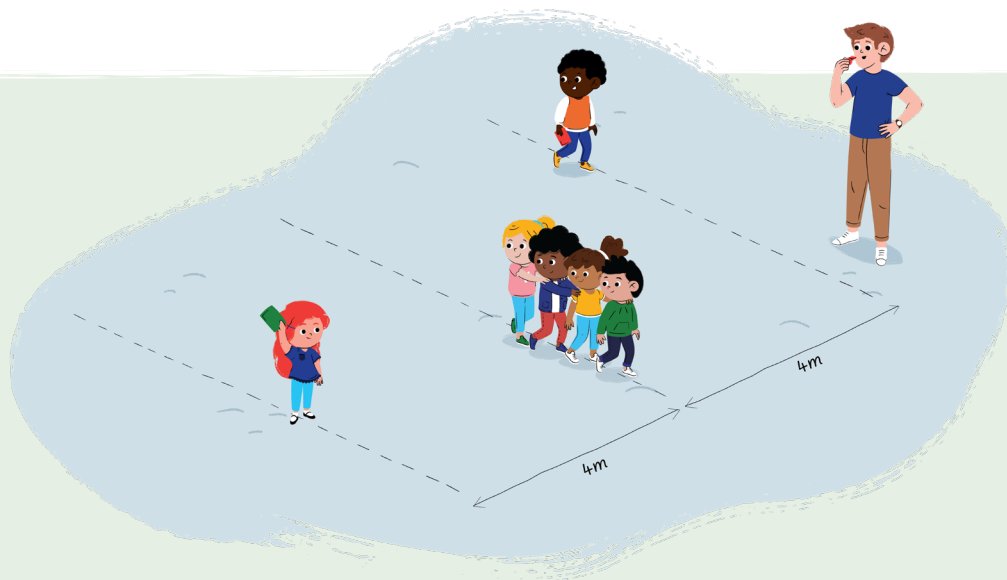
### Côté couleur

**Lieu** La cour de récréation.

**Matériel** Des craies de trottoir, quatre petites cartes en papier d'au moins deux couleurs différentes.

**Organisation** Dessinez à la craie trois lignes parallèles à 4 mètres de distance les unes des autres.

**Jeu** Les élèves sont en file indienne sur la ligne du milieu, les mains sur les épaules du camarade devant eux (vous évitez ainsi que les enfants tournent tout le corps en regardant en arrière). Deux enfants qui tiennent chacun deux cartes de couleurs différentes se tiennent derrière les élèves sur les lignes parallèles. A votre coup de sifflet, l'élève de gauche (le plus proche de vous) montre une carte au choix et les élèves tournent la tête. Ils annoncent la couleur du papier. Au coup de sifflet suivant, l'exercice est répété, mais du côté droit. Laissez les enfants montrer les cartes à tour de rôle et variez suffisamment les couleurs.



## Avoir le sens du ballon

<b>Lieu</b>	La salle de sport ou la cour de récréation.
<b>Matériel</b>	Des balles, éventuellement de tailles différentes (balles de tennis, de basket, de ping-pong, ballon de foot...), neuf cônes.
<b>Organisation</b>	Posez les neuf cônes en trois rangées à des intervalles de 2 mètres.
<b>Jeu</b>	Près de chaque cône des rangées extérieures, il y a un élève. Donnez une balle ou un ballon à chaque duo assis. Les enfants font rouler la balle l'un vers l'autre. Les enfants restants se tiennent en file indienne devant la rangée de cônes du milieu. Le premier enfant suit attentivement du regard la première balle qui roule. Il marche vers le premier cône de la rangée du milieu lorsqu'il estime que la voie est libre, donc lorsque la balle n'est pas à proximité. L'élève continue ainsi jusqu'au dernier cône et se remet ensuite dans la file. Le deuxième élève peut alors démarrer. Changez les types de balles et les groupes.
<b>Extension</b>	Les élèves sont debout et se font des passes en lançant le ballon.



## Attention

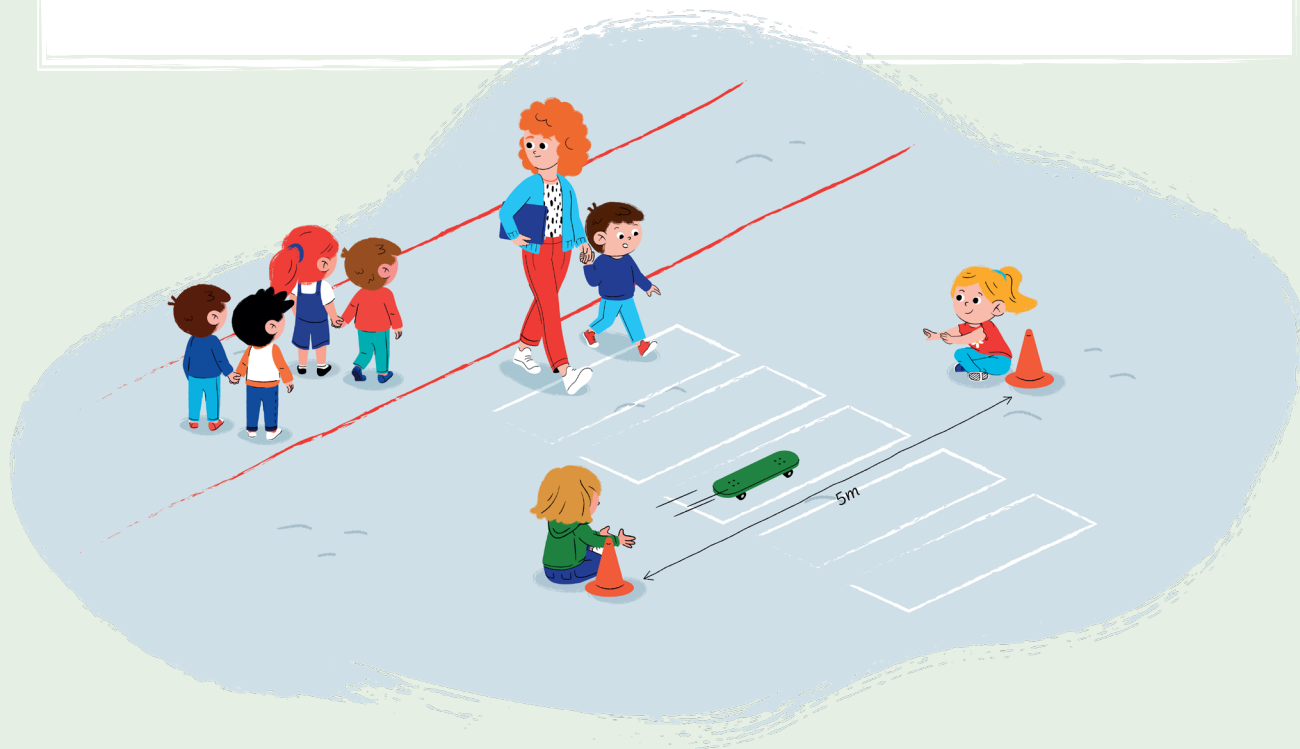
**Lieu** La cour de récréation.

**Matériel** Une rue avec des trottoirs et un passage pour piétons dessiné à la craie (ou quatre bandes de vinyle rouge pour désigner la bordure du trottoir et des bandes de vinyle blanc (40 sur 200 cm) pour un passage pour piétons), deux cônes, un skateboard (ou un ballon), éventuellement un accompagnant supplémentaire.

**Organisation** Dessinez une rue à l'aide des bandes de bordures avec un trottoir de part et d'autre. Posez ou dessinez un passage pour piétons au milieu de la rue. Posez deux cônes à 5 mètres d'intervalle au milieu de la rue.

**Jeu** Un élève est assis devant chaque cône, un élève tient le skateboard. Ils font rouler l'un vers l'autre le skateboard qui passe sur le passage pour piétons (cela représente un cycliste ou une voiture qui approche).

Les autres élèves attendent au bord du trottoir, ils vont traverser un à un avec un accompagnant. Laissez aux enfants le choix de tenir votre main ou votre manche, ou s'ils préfèrent, posez votre main sur leur épaule. Les enfants vont jusqu'au bord, s'arrêtent et disent « Je m'arrête à la bordure ». Les élèves indiquent ensuite qu'ils vont traverser en disant « Je traverse ». Ils choisissent ce moment lorsque le skateboard est encore loin ou qu'il vient de passer. Donnez du feedback et expliquez pourquoi le moment est bien/mal choisi.



## Pas à pas dans la circulation

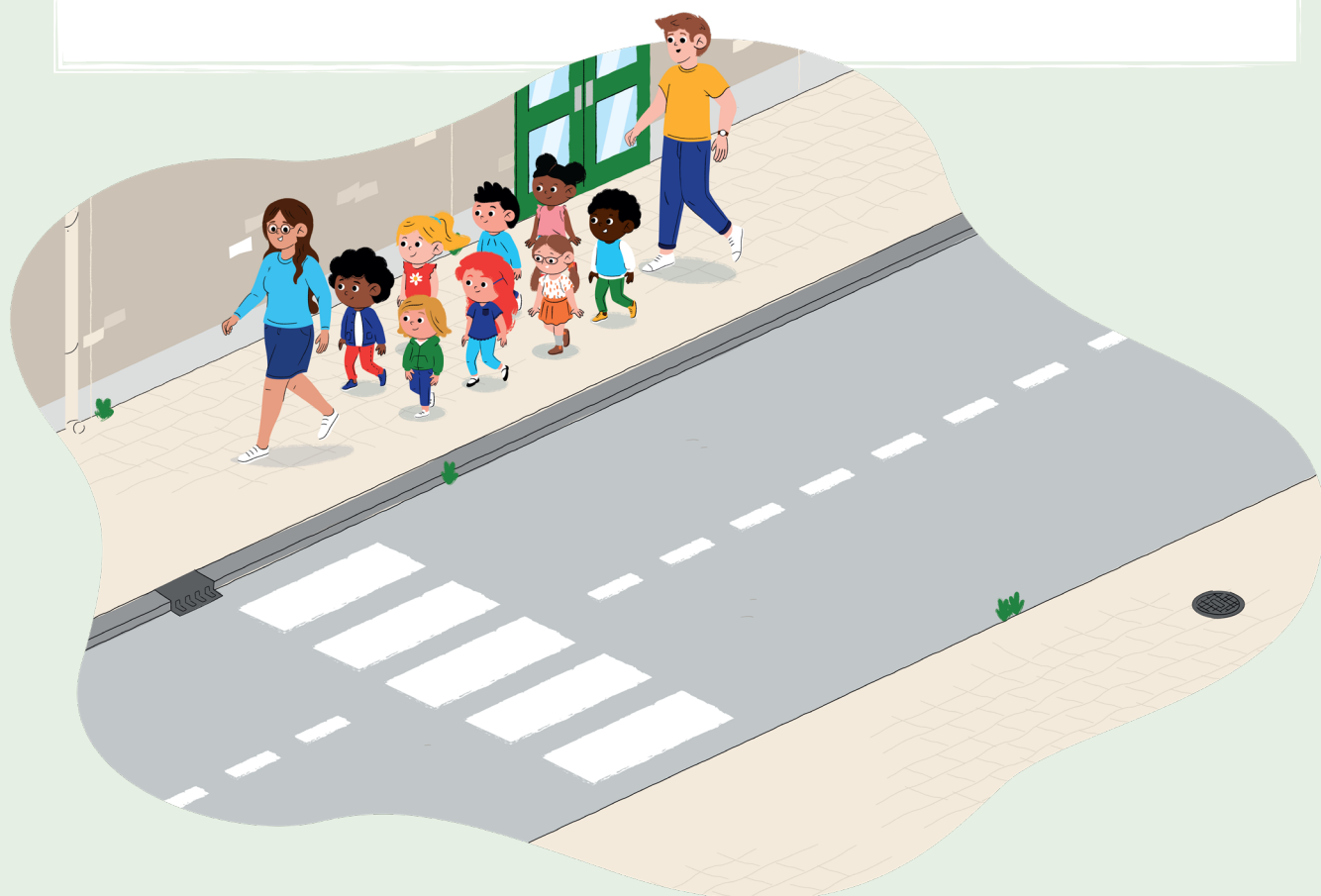
**Lieu** Un passage pour piétons dans une rue calme.

**Matériel** Aucun.

**Organisation** Prévoyez deux accompagnants supplémentaires. Emmenez les enfants à un trottoir et un passage pour piétons, de préférence à proximité de l'école.

**Jeu** Un accompagnant se met au passage pour piétons de l'autre côté de la route avec la moitié des enfants. Ils seront chargés d'évaluer la traversée. Vous et le deuxième accompagnant restez avec les élèves côté école. Vous pouvez éventuellement supprimer l'accompagnant qui reste avec les enfants du côté de l'école si vous avez une classe calme et que la rue est apaisée.

Suite de l'exercice pages 28 et 29



## Pas à pas dans la circulation

### Jeu

Dites aux enfants de traverser. Le deuxième accompagnant prend les enfants par la main, un par un, et marche sur le trottoir vers le passage pour piétons. L'élève indique chaque fois qu'il veut s'arrêter en disant « Je m'arrête à la bordure » et regarde clairement à gauche et à droite. Lorsqu'il veut traverser, il dit : « Je traverse ». L'accompagnant tient la main de l'enfant et se laisse guider, il intervient uniquement lorsqu'il est dangereux de traverser à ce moment-là, par exemple en raison d'un véhicule qui approche. L'accompagnant vérifie que l'enfant continue à bien regarder à gauche et à droite en traversant.

Pendant cet exercice, vous demandez du feed-back au groupe de l'autre côté de la route :

- ➔ A-t-il bien regardé avant de traverser ?
- ➔ A-t-il continué à regarder ?
- ➔ Les piétons allaient-ils trop lentement ?
- ➔ Allaient-ils trop vite ?

Changez les groupes.







**COMPÉTENCE 3**  
**TRAVERSER TOUT DROIT  
ET RESTER ATTENTIF À LA  
CIRCULATION VENANT DES  
DEUX SENS**

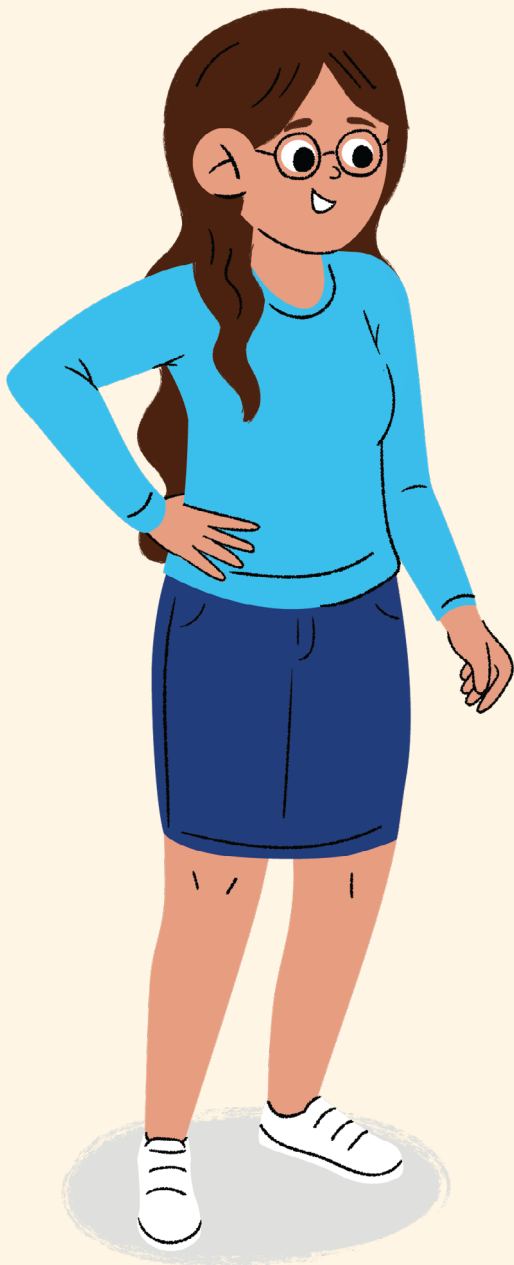
**Objectif**

Les élèves apprennent à estimer d'où peuvent arriver les autres usagers de la route et restent attentifs pendant toute la traversée.

**Conseils**

Vous partez en sortie avec la classe à proximité de l'école ? N'hésitez pas à indiquer aux élèves à quels autres usagers de la route ils peuvent s'attendre (et d'où ils viennent généralement) sur les différents passages pour piétons que vous traversez avec eux. Par exemple : « C'est une rue où les voitures viennent presque toujours de ce côté (pointer la direction) », « Il faut regarder très attentivement ici pour s'assurer qu'il n'y a pas de cycliste qui arrive, car sur cette piste cyclable, ils vont souvent vite et ils circulent dans les deux sens »...

Dans le Badge Petit Piéton (manuel pour l'école maternelle), la compétence de « s'arrêter avant la bordure du trottoir pour traverser » est pratiquée. N'hésitez pas à répéter les exercices associés à cette compétence avec vos élèves. Pouvoir s'arrêter avant la bordure du trottoir est une base importante pour pouvoir traverser la rue.



## Traverser en deux équipes

**Lieu** La cour de récréation ou la salle de gym.

**Matériel** Aucun.

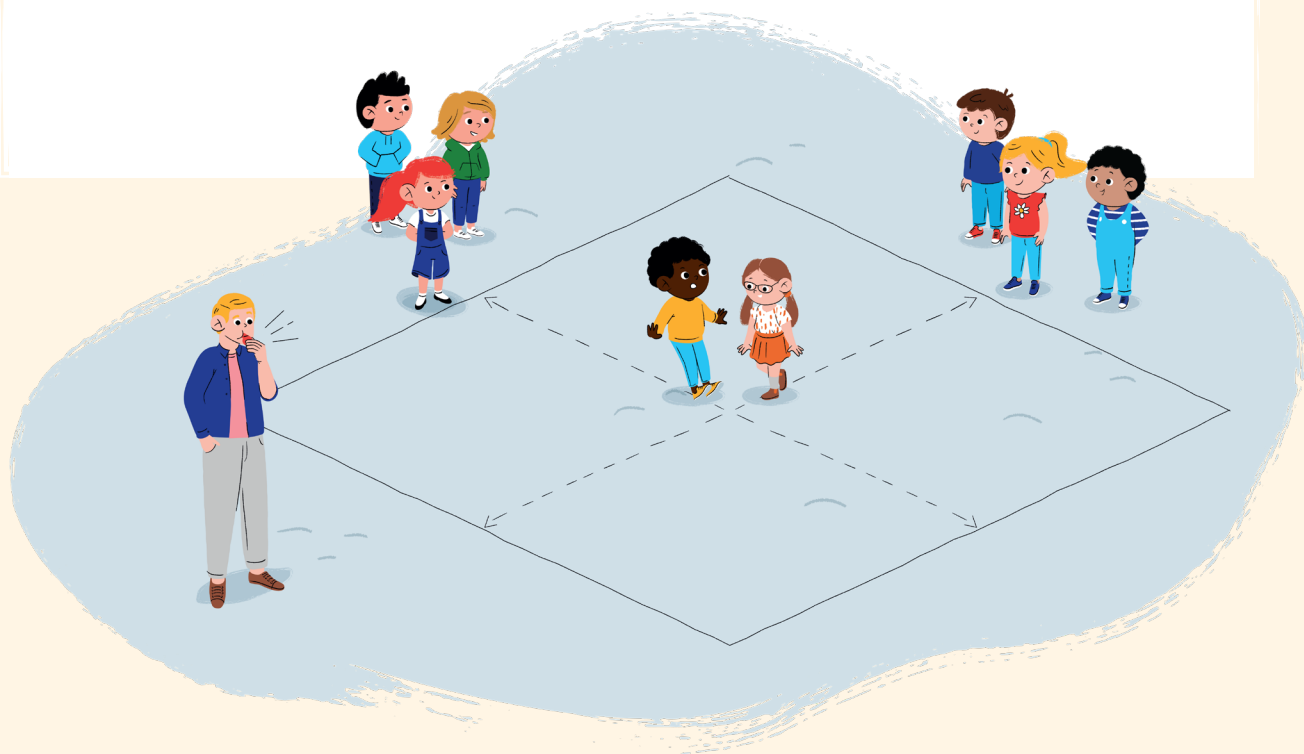
**Organisation** Deux équipes d'élèves placées côte à côte, le long de deux bords adjacents du terrain.

**Jeu** Les joueurs de l'équipe A doivent traverser le terrain en marchant (pas en courant) en ligne droite, sans être touchés par les joueurs de l'équipe B, qui traversent également en ligne droite, en marchant.

Le signal de départ est donné par l'enseignant à un joueur de chaque équipe. Si un joueur de l'équipe A pense qu'il n'aura pas le temps de passer avant un joueur de l'équipe B, il doit s'arrêter et lui céder le passage.

Un joueur de l'équipe A qui parvient à passer sans être touché obtient un point pour son équipe. Un joueur qui se fait toucher n'obtient aucun point pour son équipe.

Changez les équipes lorsque tous les élèves de l'équipe A ont pu traverser deux fois.



## Traverser avant le ballon

**Lieu** La cour de récréation ou la salle de gym.

**Matériel** Quatre bancs suédois, trois grands ballons, suffisamment d'espace pour que les élèves puissent attendre leur tour.

**Organisation** Les quatre bancs délimitent un sens unique limité (SUL), où les voitures circulent dans un seul sens mais où un cycliste peut venir des deux directions. Les élèves sont répartis en deux équipes.

**Jeu** Demandez à un élève de l'équipe A de jouer le rôle d'une voiture. Cet élève laisse sa balle rouler entre les bancs, quand il le souhaite, dans le sens de la marche des voitures. Deux autres élèves de l'équipe A jouent le rôle de cycliste : ils font rouler chacun une balle entre les bancs, dans les deux sens de la marche. Les élèves de l'équipe B attendent et traversent en marchant au moment où ils estiment que les balles ne les toucheront pas.

**Extension** Permettre aux cyclistes de faire réellement du vélo, au lieu d'utiliser des balles.



## Course de tortues

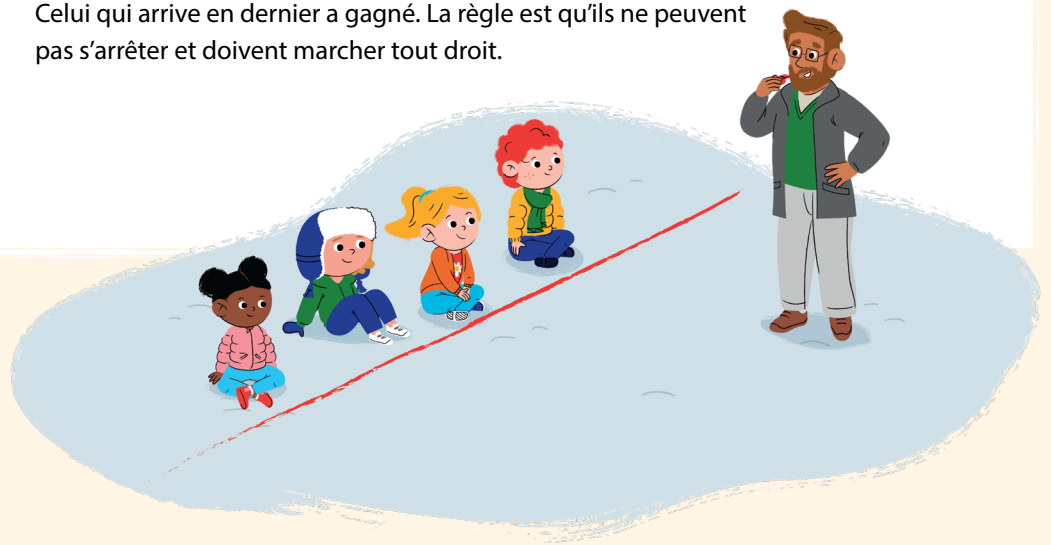
Cet exercice apprend aux élèves à marcher tout droit et à ne pas marcher trop vite.

**Lieu** La cour de récréation ou la salle de gym.

**Matériel** Des craies de trottoir, un sifflet.

**Organisation** Dessinez une ligne de départ et une ligne d'arrivée à 15 mètres d'intervalle.

**Jeu** Demandez aux élèves de se mettre côte à côte le long de la ligne de départ. Expliquez qu'ils feront une course en marchant : une course de tortues. A votre coup de sifflet, tous les élèves commencent à marcher pour se rendre de l'autre côté. Celui qui arrive en dernier a gagné. La règle est qu'ils ne peuvent pas s'arrêter et doivent marcher tout droit.



## Plus vite - moins vite

**Lieu** La cour de récréation ou la salle de gym.

**Matériel** Cinq cônes orange et cinq cônes verts (ou de deux autres couleurs).

**Organisation** Posez les dix cônes dans l'espace de manière aléatoire.

**Jeu** Les élèves marchent librement dans l'espace. Lorsqu'ils arrivent à hauteur d'un cône orange, ils ralentissent. Lorsqu'ils arrivent à hauteur d'un cône vert, ils accélèrent.



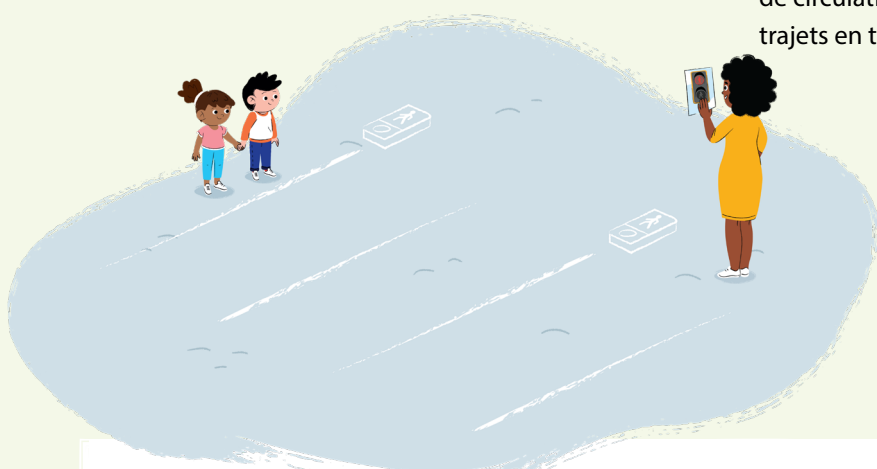
## COMPÉTENCE 4 TRAVERSER UNE RUE AVEC DES FEUX PIÉTONS

### Objectif

Les élèves apprennent à faire attention aux feux de circulation rouges et verts, en particulier ceux pour les piétons.

### Conseils

Utilisez-vous parfois des images de feux de circulation dans la classe, par exemple pour démarrer et arrêter des activités ? Pensez alors à utiliser des feux pour piétons, et non des feux de signalisation pour la circulation motorisée. De cette façon, les élèves apprennent à connaître les feux de circulation qu'ils doivent utiliser pendant leurs trajets en tant que piéton.



### Connaître les couleurs

#### Lieu

La cour de récréation.

#### Matériel

Des craies de trottoir (ou des bandes de bordure), deux photos d'un feu pour piétons (un feu vert et un feu rouge).

#### Organisation

Dessinez à la craie des lignes parallèles à 4 mètres d'intervalle (ces lignes représentent des bordures de trottoir). A hauteur de certaines lignes, dessinez un bouton-poussoir sur le sol ou sur le mur.

#### Jeu

Les élèves sont rangés par deux à la première bordure de trottoir. Vous vous trouvez de l'autre côté avec la photo du feu rouge. Les deux premiers élèves ne peuvent démarrer que lorsque vous remplacez le feu rouge par le feu vert. Lorsque les enfants arrivent à la bordure suivante, ils regardent la photo que vous montrez. Si c'est un feu rouge, ils s'arrêtent. S'il y a un bouton-poussoir, ils appuient dessus. Ils attendent que vous montriez le feu vert pour traverser et rejoindre la bordure suivante. N'hésitez pas à faire attendre les élèves quelques secondes avant de changer la couleur du feu. Veillez à ce que les élèves s'arrêtent également à la bordure du trottoir au feu vert, pour regarder des deux côtés avant de continuer leur traversée.

#### Extension

Commencez le jeu sans les boutons-poussoirs et ne les rajoutez qu'au deuxième tour.

## COMPÉTENCE 5 CITER LES AVANTAGES DE LA MARCHÉ

### Objectif

Les élèves découvrent la vie de piéton et peuvent expérimenter par eux-mêmes les avantages et les éventuels inconvénients de la marche.

### Conseils

S'exercer à la marche a de nombreux effets positifs sur vos élèves. Les jeunes enfants apprennent par expérience, avec leur corps et leurs sens. Une balade d'une demi-heure avec votre classe contribue à une concentration et une attention renforcées des enfants. L'effort physique a des effets positifs pour la santé, améliore les compétences psychomotrices, développe l'interaction sociale avec les autres usagers de la route et renforce l'autonomie des élèves. L'activité physique provoque des changements aigus et structurels dans le cerveau. Elle améliore des fonctions exécutives telles que la planification, la prise de décision et l'auto-gestion du comportement. Maintenant, à vous de jouer avec votre classe !





## Le corps d'un marcheur

**Lieu** Dans un parc, à proximité de l'école.

**Matériel** Aucun.

**Organisation** Faites une promenade et demandez ensuite aux élèves de se mettre en cercle, si possible dehors.

**Jeu** Discutez avec vos élèves des avantages de la marche à l'aide du corps humain. Faites les gestes et citez un avantage, les élèves vous imitent. Frottez-vous les tempes et dites : « La marche me réveille ». Posez une main sur votre torse, inspirez profondément et dites : « J'inspire de l'air frais ». Montrez vos yeux et dites : « Je vois de chouettes choses en chemin ». Placez vos doigts sur la tête et dites : « J'apprends sur le monde ». Faites signe de la main : « Je rencontre des gens dans la rue ». Levez vos genoux et dites : « Je muscle mes jambes ». Faites un grand cercle avec les bras et dites : « Je peux me rendre moi-même là où je dois aller ».

**Extension** Répétez (éventuellement sur le chemin du retour) les phrases sans les mimer. Ce sont les enfants qui montrent les gestes. Laissez les élèves suggérer d'autres avantages et ajoutez-les au jeu.

## La marche me réveille



J'inspire de l'air frais





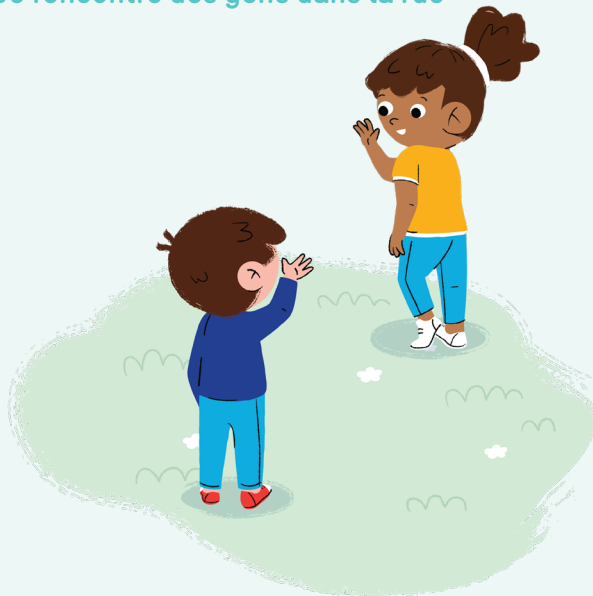
Je vois de chouettes choses en chemin



J'apprends sur le monde



Je rencontre des gens dans la rue



Je muscle mes jambes



Je peux me rendre moi-même là où je dois aller



## Parler de la marche

A l'aide de discussions en classe ou en petits groupes, vous pouvez évaluer si les élèves ont bien compris les enjeux de la marche et la place du piéton dans l'espace public.

**Lieu** Dans la classe.

**Matériel** Cartes disponibles sur le site [mobilite-mobiliteit.brussels/fr/ecole](https://mobilite-mobiliteit.brussels/fr/ecole).

**Organisation** Imprimez les cartes. Constituez un petit groupe de discussion de trois élèves et proposez une autre activité au reste de la classe. Quand la discussion est terminée avec les trois premiers élèves, constituez un nouveau groupe (et ainsi de suite jusqu'à ce que tous les élèves aient participé).

**Jeu** Distribuez une carte par enfant, chaque enfant tourne le côté qu'il associe au piéton vers le haut et explique son choix.

En bonne santé	En mauvaise santé
Rapide	Lent
Réveillé	Fatigué
Social	Solitaire
Chouette	Ennuyant
Bon pour la planète	Mauvais pour la planète

Discutez en petits groupes de trois enfants pour que tous les enfants aient l'occasion de s'exprimer. Pour vérifier s'ils ont déjà une bonne compréhension, vous pouvez observer si les élèves motivent leur choix. Par exemple : « la planète sourit, car quand je marche, je ne pollue pas » ou « sur la banquette arrière de la voiture, je m'endors presque, mais lorsque je marche, je ne suis pas fatigué en arrivant à l'école ».

## Débat en mouvement

- Lieu** La cour de récréation.
- 
- Matériel** Des craies de trottoir et autant de cartes avec des moyens de déplacement qu'il y a d'élèves (marche, vélo, trottinette non électrique, bus, tram, train, voiture) en mots ou sous forme d'image en fonction de leur niveau.
- 
- Organisation** Dessinez deux grands carrés portant respectivement les inscriptions OUI et NON.
- 
- Jeu** Demandez aux élèves de se mettre côte à côte et donnez-leur à chacun une carte. Quel bruit leur moyen de déplacement fait-il ? Laissez-les s'exercer ensemble : d'abord, les piétons tapent des pieds sur place, ensuite les cyclistes font sonner une sonnette, puis les trottinettes font « tap, tap, tap », ensuite les bus imitent le « tssch » des portes, les trams font « ting ting », le train fait « tchou tchou » et enfin les voitures font « vroum ».
- Lisez une question à voix haute et laissez les élèves marcher ou « conduire » à la case correcte, appliquant leurs effets sonores. Pendant ce temps, comptez à rebours à partir de dix, criez « STOP » et vérifiez s'ils ont répondu correctement. Répétez l'exercice avec les autres questions. Certaines sont subjectives, n'hésitez pas à en débattre, l'objectif est que les enfants réfléchissent.
- ➡ Est-ce bon pour la santé des gens ? (Les piétons, trottinettes et cyclistes vont à la case OUI, les autres à la case NON).
  - ➡ Fait-il beaucoup de bruit ?
  - ➡ Est-ce fatigant de se déplacer de cette façon ?
  - ➡ A-t-il besoin de beaucoup de place une fois à l'arrêt ?
  - ➡ Les enfants peuvent-ils se déplacer par ce moyen de transport, sans adulte ?
  - ➡ Pollue-t-il l'air ?
  - ➡ Peut-il aller partout, également dans le parc et le bois ?
  - ➡ Est-ce un moyen agréable pour se déplacer ?



## COMPÉTENCE 6 CONNAÎTRE LES AUTRES USAGERS DE LA ROUTE ET POUVOIR S'ADAPTER

### Objectif

Les élèves prennent conscience du fait qu'ils ne sont pas seuls dans la circulation et qu'ils sont entourés d'autres personnes dont ils doivent tenir compte. Ils apprennent également où un piéton peut le mieux s'insérer dans la circulation, pour sa sécurité et aussi simplement pour que chacun puisse se rendre à sa destination.

### Conseils

Organisez une discussion d'introduction en classe où vous laissez les élèves parler des rôles qu'ils ont déjà pris dans la circulation. Par exemple, ce sont tous des piétons réguliers, mais ont-ils déjà été passagers d'un vélo cargo, d'un taxi ou d'une ambulance ? Sont-ils parfois des utilisateurs de trottinette ou des cyclistes ? Quels rôles pensent-ils qu'ils joueront, surtout quand ils seront grands ? Plutôt conducteur de vélo cargo, passager de train ou de tram, livreur de colis sur un vélo rapide, conducteur de voiture, pilote de montgolfière ?



### Les rôles dans la circulation

- Lieu** D'abord à un carrefour dans le quartier, ensuite dans la classe.
- 
- Matériel** Des poupées, des petits vélos, des petites voitures... Une photo agrandie d'une rue ou d'un carrefour à proximité de l'école (si possible, un endroit où plusieurs moyens de transport se croisent et où il y a de nombreux piétons).
- 
- Organisation** Allez d'abord observer le lieu choisi avec vos élèves (au cours d'une autre sortie par exemple). En classe, installez les élèves en cercle.
- 
- Jeu** Rendez-vous avec vos élèves dans la rue de la photo et laissez-les observer tous les usagers de la route pendant une dizaine de minutes. Menez ensuite une discussion de classe sur base de la photo que vous placez au milieu. Savent-ils déjà comment reconnaître une piste cyclable et un passage pour piétons ? Les cyclistes traversent-ils au même endroit que les piétons ? Toutes les personnes observées étaient-elles attentives (ou bien un piéton regardait-il son téléphone, un cycliste portait-il des écouteurs) ? Ont-ils vu des voitures pendant leur observation ? Où roulaient-elles ? Un piéton peut-il également marcher à cet endroit ? Où les voitures se sont-elles arrêtées pour laisser traverser un piéton ? Se souviennent-ils de qui faisait le plus de bruit et qui était silencieux ? ...



## La vie sur notre carrefour

**Lieu** En classe.

**Matériel** Une impression A3 de Google Streetview (rue de l'école) et des images découpées d'un piéton, cycliste, enfant à trottinette, bus, tram (si présent dans le quartier), voiture, camion. Comme alternative, vous pouvez utiliser un tapis de circulation s'il est représentatif de l'environnement scolaire.

**Organisation** Choisissez un carrefour proche de l'école, avec un maximum d'usagers de la route différents qui y circulent. Imprimez les images nécessaires.

**Jeu** L'enseignant place les « joueurs » sur le plateau et pose des questions, les élèves répondent oralement :

- Où ce piéton doit-il de préférence marcher ?
- Il veut traverser sur le passage pour piétons (posez une voiture à un endroit sur la route). Que fait-il lorsqu'il arrive au bord du trottoir ?
- Le feu pour piétons reste vraiment longtemps au rouge... Que diriez-vous s'il décide de traverser ?
- Les gens dans cette voiture veulent traverser le carrefour. Où devront-ils probablement s'arrêter avant de passer ?
- Ce cycliste pense que le piéton n'est pas attentif. Que pensez-vous qu'il fera pour attirer son attention ?
- Un enfant va à l'école à trottinette, devra-t-il rouler sur le trottoir ou la piste cyclable ? (le trottoir).
- Après l'école, son papy vient le chercher, l'enfant l'aperçoit de l'autre côté de la rue depuis la cour de récréation. Il est tellement heureux de le voir qu'il veut le rejoindre sans regarder... Il change d'avis juste à temps : que doit-il faire ? (attendre que son papy vienne à lui).
- Un enfant veut traverser la route à un passage pour piétons, mais un tram arrive. L'enfant peut-il traverser la route rapidement ? (non, le tram a toujours la priorité).
- Un enfant attend à un passage pour piétons, le feu est rouge. L'enfant voit arriver de l'autre côté de la rue le bus qu'il doit prendre pour rentrer chez lui. L'enfant peut-il courir rapidement pour attraper son bus, même si le feu piéton est encore rouge ?
- Un enfant est sur la banquette arrière de la voiture, sa maman est descendue un instant pour prendre quelque chose dans le coffre. Une dame passe à vélo. Est-ce drôle de faire peur à la cycliste en claxonnant ? Pourquoi pas ?

Vous pouvez réaliser cette discussion de classe avec un groupe de 4 à 5 élèves. Envisagez ce moment comme une discussion plutôt que comme un test.

## COMPÉTENCE 7 DÉCOUVRIR LES RUES, LES VOISINS ET LES ENDROITS SYMPAS DANS LE QUARTIER

### Objectif

Les élèves explorent les chouettes endroits à distance de marche et améliorent leur conscience spatiale et leur autonomie.

### Conseils

Il est également intéressant pour vous, en tant qu'enseignant-e, de connaître le quartier en vous promenant. De cette façon, vous serez plus à l'aise sur vos itinéraires connus si vous emmenez la classe avec vous, et vous découvrirez également des choses intéressantes dont vous pourrez parler avec vos élèves et vos collègues.



### Esquisse du voisinage

- Lieu** En classe, après une promenade vers une destination connue (ex. : la bibliothèque, la piscine, la plaine de jeux).
- 
- Matériel** Du papier et des crayons de couleur.
- 
- Organisation** Eveillez les sens des élèves pendant la promenade en montrant différentes choses en route, mais sans dévoiler qu'ils vont ensuite les dessiner.
- 
- Jeu** Les élèves font un dessin de ce qu'ils ont vu en chemin. Ils laissent libre cours à leur imagination. Ne corrigez pas leur représentation du chemin. Les élèves sont en plein développement de leur conscience spatiale et n'ont pas encore vraiment le sens de l'échelle. Parfois, ils dessineront des choses qu'ils aimeraient voir, mais qu'ils n'ont pas vues en réalité. Ce n'est pas grave. Il est utile de répéter cet exercice lorsque les élèves ont un peu plus d'expérience de la marche, leurs croquis seront plus détaillés et le fait de dessiner l'itinéraire stimulera leur réflexion spatiale. Montrez quelques exemples parlants avant-après lors d'une réunion de parents sur la mobilité active.
- 
- Extension 1** Répétez l'exercice lorsque vos élèves ont refait le même chemin plusieurs fois. Posez-leur des questions pour enrichir leur dessin : « Quelles étaient les couleurs des maisons que tu as vues ? », « As-tu bien regardé le sol ? », « As-tu vu des dalles, des pavés, un passage pour piétons, de l'herbe ? ». Ils seront plus attentifs à leur environnement et tenteront de repérer de nouvelles choses pendant la promenade suivante.
- 
- Extension 2** Associez un thème à la promenade et au dessin : prévoyez-vous une activité sur la forêt ? Alors demandez aux élèves de trouver des arbres dans les tons d'automne. Ont-ils dans la semaine une leçon sur les chiffres ? Une chouette mission peut être de repérer des numéros de maison. Tenez compte du fait que le repérage peut ralentir considérablement la promenade et instaurez une limite : une fois que dix objets ont été trouvés, la mission est accomplie.

## Enquête de satisfaction du quartier

<b>Lieu</b>	Dans le quartier de l'école.
<b>Matériel</b>	Un cadre vide (donc transparent), une caméra (ou un téléphone, un appareil polaroid), une carte ou un jeton par enfant.
<b>Organisation</b>	Demandez aux élèves de penser à leurs endroits préférés près de l'école. Identifiez à l'avance un itinéraire basé sur des destinations qui plaisent aux enfants.
<b>Jeu</b>	Expliquez aux élèves que vous allez visiter les plus chouettes endroits près de l'école. Ecoutez leurs idées. Il peut s'agir d'un parc, d'une bibliothèque, du magasin de fruits, d'une chouette peinture murale ou de la maison d'un camarade. Chaque élève reçoit une carte ou un jeton à échanger durant la promenade contre la prise d'une photo de son endroit préféré. Utilisez le cadre photo pour photographier joliment et clairement les endroits. Par après, accrochez les photos en classe.

L'objectif du jeu est que les élèves :

- Expriment une opinion sur l'espace public et puissent « s'approprier » un endroit comme étant agréable.
- Sachent approximativement quand ils arriveront à destination pendant la promenade.





# 3.

## Test final du Badge Piéton de Bronze

### 3.1. PRÉPARATION

Maintenant que vos élèves sont bien préparés, voici quelques conseils afin de vous faciliter la tâche le jour du test final.

#### CONSEIL 1

#### Trouvez des accompagnant-es supplémentaires

Pour faire passer le test final, nous vous recommandons l'aide d'au moins une personne supplémentaire : professeur-e de gymnastique, psychomotricien-ne, logopède, autre membre du personnel, personne de la direction ou un parent.

#### CONSEIL 2

#### Etablissez un planning

Choisissez une date appropriée pour faire passer le test final et rassemblez tout le matériel nécessaire.

Passez en revue avec les accompagnant-es les compétences que les élèves doivent maîtriser et la manière dont vous allez les évaluer. Parcourez la fiche de contrôle et convenez qui évaluera les élèves et comment. Expliquez-leur qu'ils/elles sont responsables de la sécurité des enfants, mais qu'ils/elles ne peuvent intervenir que si la sécurité est menacée. L'idée est que les élèves prennent un maximum de décisions en toute autonomie lors du test final.

#### CONSEIL 3

#### Annoncez le test final

Informez les parents et le reste de l'école de la date du test final pour le Badge Piéton de Bronze et donnez un aperçu des compétences qui seront testées. Encouragez les parents à pratiquer les compétences avec leur enfant.





### 3.2. LE JOUR DU TEST FINAL

Pendant le parcours, évaluez les enfants à l'aide de la **fiche de contrôle** en annexe de ce manuel. Utilisez une fiche de contrôle par classe. Les élèves effectuent le parcours chacun à leur tour. Ainsi, vous pouvez **observer chaque élève individuellement**.

Soyez juste dans les évaluations. Une petite correction ne signifie pas que l'élève rate tout son parcours. Devenir piéton est un long processus qu'ils viennent de commencer. Insistez sur le fait qu'ils ont déjà beaucoup appris et ayez une **approche constructive dans vos critiques**. Faites confiance à votre jugement et à votre connaissance des capacités de vos élèves.

L'obtention du Badge Piéton de Bronze est surtout un moment d'**appréciation de l'effort** de chaque élève. Une fois le test final terminé, il est intéressant que vos **élèves s'auto-évaluent**, à l'aide de la fiche en annexe. Ils pourront ainsi estimer par eux-mêmes les points qui méritent d'être travaillés davantage et donner une appréciation du parcours final.

### 3.3. LE TEST FINAL DU BADGE PIÉTON DE BRONZE

Le grand jour est arrivé ! Il est temps de tester comment vos élèves se débrouillent sur le parcours du test final pour obtenir leur Badge Piéton de Bronze.

Pour obtenir le Badge Piéton de Bronze, vos élèves doivent maîtriser **sept compétences**. Les quatre premières sont plutôt techniques et sont testées sur un parcours dans la rue. Les trois dernières, les compétences citoyennes, sont à voir en classe mais elles ne sont pas évaluées au cours du test final.



## ÉTAPE

# 1

### Dessinez un parcours

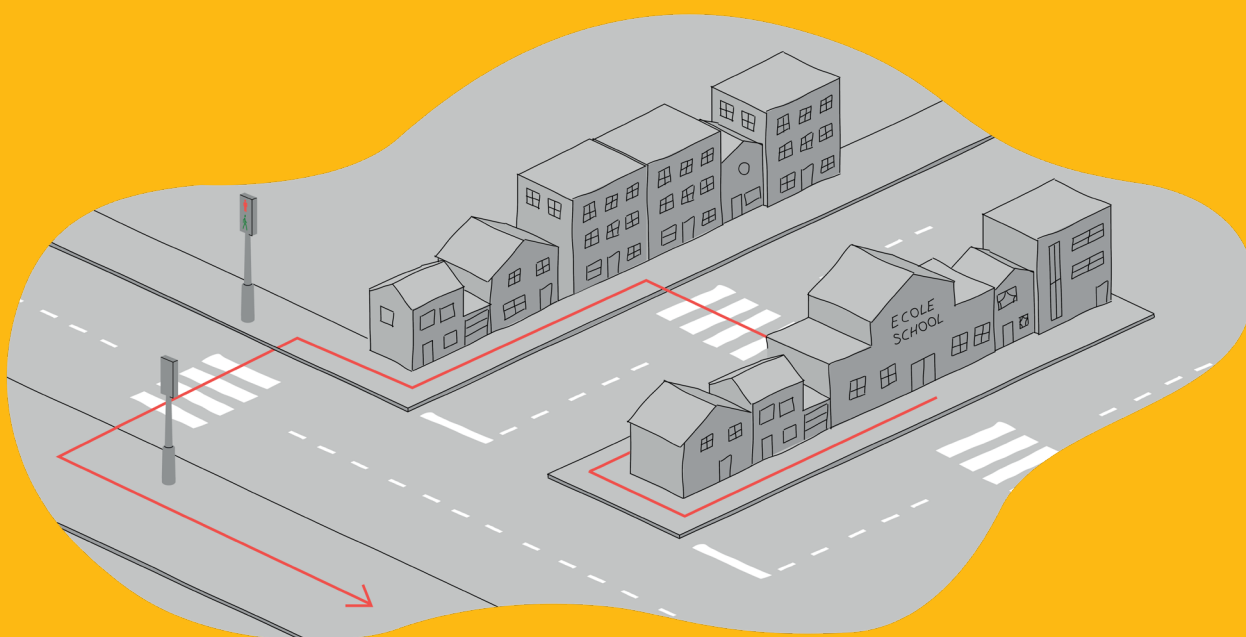
Trouvez à proximité de l'école un passage pour piétons sans feu, en dehors d'un carrefour (si possible, à un endroit où les enfants peuvent attendre leur tour en sécurité). Trouvez également un passage pour piétons avec feu. S'il n'y en a pas, demandez à un adulte bénévole de « jouer » le feu pour piétons en montrant un signal rouge puis vert. Le/la bénévole change le feu en vert lorsqu'il n'y a aucune voiture qui approche. Envisagez de diviser la classe en deux groupes pour que le temps d'attente soit plus court pour les élèves.

## ÉTAPE

# 2

### Entraînez vos élèves sur le parcours

Le parcours doit permettre de tester quatre compétences. Parcourez-le avec vos élèves en vous attachant sur les différentes compétences. Pour chaque compétence, expliquez clairement aux élèves sur quoi ils seront évalués. Désignez éventuellement un enfant pour effectuer le parcours à titre d'exemple. Idéalement, les élèves ont eu l'occasion de s'entraîner plusieurs fois sur le parcours avant le jour du test final.



## TEST COMPÉTENCE 1

# RESPECTER SON RÔLE DANS LE RANG

### Épreuve

Les élèves marchent deux par deux de l'entrée de l'école jusqu'au passage pour piétons où le reste du test aura lieu. Expliquez-leur que la première partie du test commence dès qu'ils quittent l'enceinte de l'école.

En chemin, à un endroit adapté, donnez-leur le signal de faire la tirette. En arrivant à l'endroit où ils attendront leur tour, ils doivent s'arrêter à votre signal et attendre vos prochaines instructions (ex. : « mettez-vous contre le mur » ou « la moitié d'entre vous va jouer quelques instants sur la place avec l'accompagnant »).

### Évaluation

Pour réussir cette compétence, les élèves doivent immédiatement réagir au signal et rejoindre la file indienne sans s'être décalés de plus d'une place.

## TEST COMPÉTENCES 2 ET 3

# TRAVERSER SUR UN PASSAGE POUR PIÉTONS

**Traverser le passage pour piétons uniquement lorsque la voie est libre, traverser tout droit et rester attentif à la circulation venant des deux sens**

### Épreuve

L'élève qui s'apprête à traverser sur le passage pour piétons, main dans la main avec un accompagnant, regarde toujours bien à gauche et à droite. Lorsque la situation est sûre, l'élève indique qu'il va traverser en disant « Je traverse ». L'accompagnant se laisse guider par l'enfant lorsqu'il traverse tout droit et regarde dans les deux sens. L'accompagnant ne peut pas intervenir ou aider sauf en cas de danger non perçu par l'élève.

### Évaluation

Pour réussir cette compétence, l'élève doit s'arrêter avant la bordure du trottoir, ne peut traverser que lorsque la voie est libre et doit traverser tout droit, tout en tournant la tête vers la circulation venant des deux sens.

## TEST COMPÉTENCE 4 TRAVERSER UNE RUE AVEC DES FEUX PIÉTONS

### Épreuve

Sur le chemin du retour, les élèves répètent l'exercice précédent à un carrefour avec un feu pour piétons. Pour gagner du temps (pour attendre moins souvent que le feu passe au vert), vous pouvez accompagner deux élèves à la fois.

### Évaluation

L'élève ne dit « Je traverse » que lorsque le signal est passé au vert et qu'il a observé attentivement la circulation des deux côtés.



### 3.4. L'OBTENTION DU BADGE PIÉTON DE BRONZE

Le Badge Piéton de Bronze est conçu pour que chaque enfant soit récompensé pour ses efforts, qu'il ait réussi ou pas.

Chaque élève recevra une **petite récompense** pour avoir participé au processus d'apprentissage et au test final.

Sur les « Cartes Piéton de Bronze » en annexe de ce manuel, vous pouvez donner des remarques individuelles à chaque enfant et préciser ses points d'amélioration. Servez-vous de la fiche de contrôle que vous avez remplie pendant le test. Les élèves reçoivent cette carte pour la **montrer à leurs parents**. De cette manière, les parents sont mis au courant des compétences acquises en tant que piéton par leur enfant, et peuvent continuer l'entraînement à la maison.

Distribuez les Cartes et les Badges le plus rapidement possible après avoir fait passer le test. Ainsi les élèves savent encore bien quelles sont les différentes compétences et ils peuvent réfléchir à leur prestation. Demandez-leur brièvement individuellement comment ils ont vécu le test, au moyen de la **fiche d'auto-évaluation**.

Une petite cérémonie avec les parents et la direction est valorisante pour les élèves, et aide à faire connaître le projet.

Vous pouvez toujours commander des Cartes et des Badges sur notre site [mobilite-mobiliteit.brussels/fr/ecole](http://mobilite-mobiliteit.brussels/fr/ecole).

### 3.5. APRÈS LA JOURNÉE DE TEST

Vous pouvez transmettre les fiches de contrôle aux enseignant-es du 2<sup>e</sup> degré primaire. Les fiches de contrôle contiennent le résumé des **compétences acquises**. Vos collègues pourront ainsi évaluer le niveau général de la classe avant de passer à l'étape suivante de l'apprentissage de la marche : le **Badge Piéton d'Argent**.



# 4.

## Comment vous outiller ?

Votre école souhaite mieux s'équiper pour mener à bien le programme d'apprentissage proposé ? Vous souhaitez recevoir plus d'informations et mieux vous outiller afin de mener vos élèves vers le Badge ? Nous pouvons vous aider, vous n'êtes pas seul-e dans cette démarche ! Découvrez ci-dessous toutes les pistes pour vous équiper, vous former et entrer en contact avec d'autres écoles.

### 4.1. LES PLANS DE DÉPLACEMENTS SCOLAIRES

Votre école souhaite travailler de manière plus proactive sur la mobilité active ? Nous vous invitons, si ce n'est pas encore le cas, à vous inscrire aux Plans de Déplacements Scolaires (PDS).

Un PDS permet à une école de mieux comprendre sa situation en termes de mobilité et d'être guidée dans la conception, la mise en œuvre et l'évaluation d'un plan d'action pour promouvoir des **déplacements plus actifs et plus sûrs**.

Les écoles en PDS sont accompagnées par un **coach de mobilité** pendant 18 mois, période pendant laquelle elles reçoivent toutes les informations nécessaires pour pouvoir continuer le travail en **autonomie** par après.

Les écoles en PDS peuvent également bénéficier d'une **large offre** de matériel (piste de circulation, chasubles...) ainsi que d'animations et de formations.

Pour profiter de ces aides, les écoles en PDS peuvent introduire un **plan d'action** auprès de Bruxelles Mobilité. Les demandes de soutien dans les plans d'action sont évaluées par Bruxelles Mobilité dans l'esprit de sa vision de la mobilité scolaire, à savoir « **Le public scolaire se déplace activement et en toute sécurité** ».

Pour plus d'informations, nous vous invitons à parcourir notre site : [mobilite-mobiliteit.brussels/fr/ecole](https://mobilite-mobiliteit.brussels/fr/ecole) (partie « Plans de déplacements scolaires »).

Les écoles en PDS sont également invitées chaque année au **Salon** de la Mobilité scolaire : un événement riche en informations et échanges entre les écoles et avec les associations bruxelloises actives dans le secteur de la mobilité.

## 4.2. LA SEMAINE DE LA MOBILITÉ

Toute école bruxelloise, en PDS ou non, peut répondre à l'appel à projet pour la Semaine de la Mobilité, qui se déroule chaque année du 16 au 22 septembre. En répondant à cet appel, les écoles peuvent bénéficier **d'aide matérielle ou d'animations**.

Il s'agit de projets qui ont un lien direct avec la Semaine de la Mobilité, et qui contribuent à la vision de Bruxelles Mobilité sur la mobilité scolaire : « Le public scolaire se déplace activement et en toute sécurité ». Les projets sont évalués par rapport à cette vision et en tenant compte de l'enveloppe budgétaire disponible.

## 4.3. LA NEWSLETTER MOBILITÉ SCOLAIRE

Abonnez-vous à notre newsletter sur la mobilité scolaire pour vous tenir informé-e des appels à projets, des activités de nos partenaires, des bonnes pratiques et de toutes les infos mobilité utiles en Région bruxelloise :

[mobilite-mobiliteit.brussels/fr/ecole](mailto:mobilite-mobiliteit.brussels/fr/ecole) (partie « Plans de déplacements scolaires », en bas de la page).

## 4.4. MATÉRIEL EN PRÊT

### ➡ Communes

Certaines communes mettent à disposition des écoles du matériel en prêt sur demande.

Contactez le service mobilité ou le service enseignement de votre commune pour vérifier ce qu'ils proposent.

De nombreuses communes offrent également un soutien dans l'organisation de rangs piétons accompagnés, de rues scolaires et d'autres activités.

## 4.5. IMPLIQUER LES PARENTS

Plus les parents sont impliqués, plus vos élèves sont susceptibles de marcher régulièrement et d'affiner leurs compétences. Communiquez-leur l'importance que votre école attache à la mobilité active lors des réunions de parents, lors des journées portes ouvertes et dans vos newsletters. Une petite attention pour les bénévoles qui participent à des sorties ou aident lors du test final peut faire des miracles pour la motivation.



**BRUXELLES MOBILITÉ**

SERVICE PUBLIC RÉGIONAL DE BRUXELLES