

# Badge Piéton d'Argent



Manuel pour  
l'apprentissage de la marche

---

Niveau scolaire : 2<sup>e</sup> degré primaire



BRUXELLES MOBILITÉ  
SERVICE PUBLIC RÉGIONAL DE BRUXELLES

# Remerciements

Ce manuel a été conçu en collaboration avec le VSV  
(Vlaamse Stichting Verkeerskunde).



Ce manuel a été rédigé par les asbl COREN et GoodPlanet  
à la demande de Bruxelles Mobilité - Direction Mobilité et Sécurité routière.



Édition 2024

Contact : [mobilite@sprb.brussels](mailto:mobilite@sprb.brussels)

# Avant-propos

Afin de vous accompagner dans l'apprentissage et la pratique de la marche et du vélo avec vos élèves, Bruxelles Mobilité, en collaboration avec les asbl COREN et GoodPlanet, a développé des **programmes d'apprentissage**. Ces programmes ont pour objectif de faire de vos élèves des citoyen·nes maîtrisant les **modes actifs de déplacement** et responsables de leur mobilité. Nos réflexions ont pris la forme de kits « marche » et « vélo », pour les différents niveaux scolaires, destinés aux **enseignant·es** de la 1<sup>re</sup> maternelle jusqu'à la 6<sup>e</sup> primaire.

Chaque kit éducatif est composé d'un manuel pratique destiné aux enseignant·es, d'une fiche de contrôle, d'une fiche d'auto-évaluation et de quelques fiches d'exercices supplémentaires. Les kits sont également accompagnés de récompenses à distribuer aux élèves après le test final et de « Cartes Piéton d'Argent » pour les parents.

Le programme d'apprentissage de la marche est constitué de quatre Badges, adaptés à chaque niveau :

- Le Badge Petit Piéton pour les maternelles
- Le Badge Piéton de Bronze pour le 1<sup>er</sup> degré primaire
- Le Badge Piéton d'Argent pour le 2<sup>e</sup> degré primaire
- Le Badge Piéton d'Or pour le 3<sup>e</sup> degré primaire

Vous avez en mains le manuel du Badge Piéton d'Argent, qui accompagne les enseignant·es du **2<sup>e</sup> degré primaire** dans l'apprentissage de la marche dans la circulation réelle. Le Badge Piéton d'Argent suit le Badge Piéton de Bronze du 1<sup>er</sup> degré primaire. Les jeux et exercices, qui permettent aux élèves de s'entraîner et de développer leurs aptitudes, sont faciles à organiser. Les exercices sont adaptés à leur âge et à leur phase de développement. Toutes les **compétences de base** pour les élèves de 8 à 10 ans sont couvertes, de la traversée sur un passage pour piétons aux **défis plus importants** comme la lecture d'une carte. Ce Badge Piéton d'Argent vous permettra de faire avancer vos élèves en mettant l'accent sur leurs capacités à **être attentifs à leur environnement urbain**. À la fin de ce manuel, vous trouverez nos conseils pour équiper votre école et vos élèves, ainsi que des propositions de formations pour les enseignant·es et les parents.

Ce programme éducatif est basé sur les publications du VSV (Vlaamse Stichting Verkeerskunde) ainsi que sur le Brevet du Piéton conçu par Bruxelles Mobilité et l'asbl GoodPlanet.

Bonne marche !



# Table des matières

<b>1. Introduction</b> .....	<b>6</b>
1.1. Le principe STOP .....	6
1.2. Les étapes d'apprentissage de la marche .....	8
1.3. Les prérequis .....	8
1.4. Les objectifs du Badge Piéton d'Argent .....	10
1.5. Les étapes du Badge Piéton d'Argent .....	11
1.6. Comment bien utiliser ce manuel .....	12
1.7. Défis pour les enfants aux besoins spécifiques .....	13
<b>2. Entraînement des compétences</b> .....	<b>14</b>
Compétence 1 : Traverser en autonomie sur un passage pour piétons .....	17
Compétence 2 : Traverser sur un passage pour piétons avec feux de signalisation .....	24
Compétence 3 : Traverser un carrefour .....	29
Compétence 4 : Traverser près d'un tram ou d'un bus arrêté .....	32
Compétence 5 : Traverser à l'endroit le plus sûr .....	37
Compétence 6 : Traverser entre des voitures stationnées .....	48
Compétence 7 : Contourner un obstacle qui obstrue entièrement le trottoir ...	51
Compétence 8 : Lire le trafic et s'y adapter .....	56
Compétence 9 : Partir à pied à la découverte de sa commune .....	60
Compétence 10 : Lire la carte de son quartier et s'y repérer .....	62
Compétence 11 : Se déplacer de manière autonome, à pied, entre son domicile et son école .....	66
<b>3. Test final du Badge Piéton d'Argent</b> .....	<b>69</b>
3.1. Préparation .....	69
3.2. Le jour du test final .....	72
3.3. Le test final du Badge Piéton d'Argent .....	72
3.4. L'obtention du Badge Piéton d'Argent .....	81
3.5. Après la journée de test .....	81
<b>4. Comment vous outiller ?</b> .....	<b>82</b>
4.1. Les Plans de Déplacements Scolaires .....	82
4.2. La Semaine de la Mobilité .....	83
4.3. La newsletter Mobilité scolaire .....	83
4.4. Matériel en prêt .....	83
4.5. Impliquer les parents .....	83
<b>Annexes</b> .....	<b>84</b>

# 1. Introduction

Les enfants en 3<sup>e</sup> et 4<sup>e</sup> primaire commencent tout doucement à se déplacer de manière autonome sur leur trajet domicile-école. Jusqu'à 8 ou 9 ans il est pourtant recommandé qu'ils soient toujours accompagnés par un adulte, car les enfants plus jeunes n'ont pas encore développé suffisamment leur orientation spatiale et ne sont pas encore capables d'analyser toutes les situations potentiellement dangereuses qui peuvent se présenter dans la circulation. Ils prennent donc déjà part à la circulation avec un-e accompagnant-e adulte, et ils vont évoluer de façon de plus en plus indépendante en grandissant.

En effet, à partir de 8 ou 9 ans, les enfants sont capables d'effectuer seuls des trajets qui ont été parcourus au préalable avec un adulte, et dont ils connaissent donc les différentes étapes et les endroits à risque potentiel.

C'est pour les préparer à cette autonomie qu'il est important de commencer à responsabiliser les élèves de primaire le plus tôt possible. Les parents, ainsi que les enseignant-es, jouent

un rôle important dans l'éducation à la mobilité des jeunes enfants. Dans ce manuel, nous nous adressons à vous en tant qu'enseignant-e. En annexe du manuel, vous trouverez une **brochure à destination des parents**, à leur distribuer une fois que vous aurez effectué suffisamment d'exercices avec vos élèves pour que les bases soient déjà acquises.

Ce manuel contient de nombreux **conseils et astuces** nécessaires pour que vos élèves de 3<sup>e</sup> et 4<sup>e</sup> année primaire découvrent, en sécurité et en s'amusant, comment se comporter dans la circulation en tant que piétons.

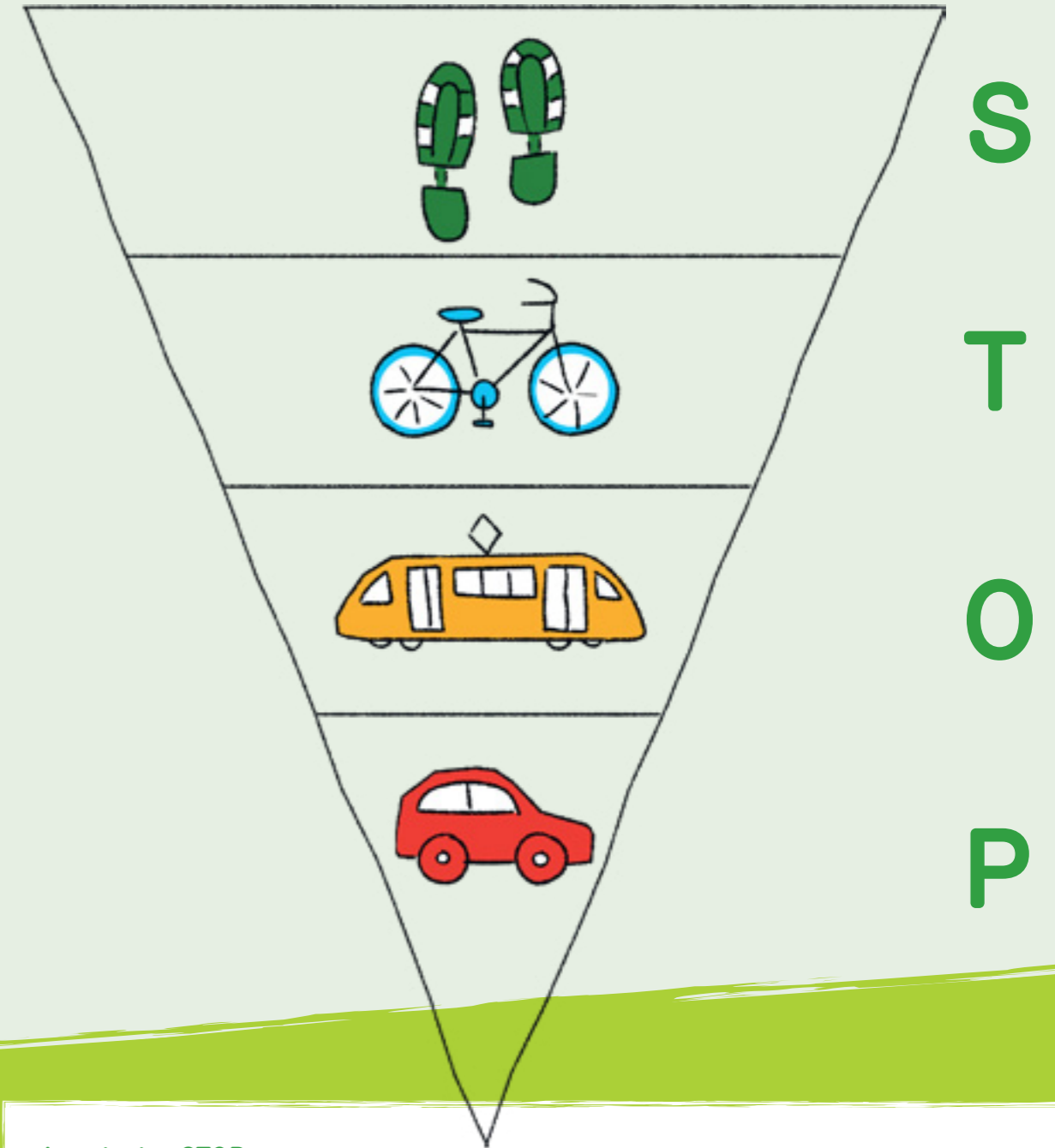
La structure du Badge Piéton d'Argent suit les différentes étapes du processus d'apprentissage des enfants. Il est important que vous aussi, en tant qu'enseignant-e, sachiez comment fonctionne ce processus d'apprentissage (voir le point 1.2.).

Ce manuel se focalise sur la marche, qui est le mode de déplacement principal du principe STOP.

## 1.1. LE PRINCIPE STOP

Le principe STOP est une hiérarchisation entre les différents modes de déplacement. L'idée promue par le principe STOP est de prioriser les piétons (Stappen), puis les cyclistes (Trappen), ensuite les transports publics (Openbaar vervoer) et enfin les véhicules motorisés privés (Personenwagen) dans l'espace public. En pratique, ce principe mène largement à une population plus active (et donc en meilleure santé) ainsi qu'à des rues moins embouteillées et moins polluées par les voitures.

## ORDRE DE PRIORITÉ DES MODES DE DÉPLACEMENT



### Le principe STOP

- ➔ S = STAPPEN (**MARCHER**, 1 à 2 km)  
Mettez de bonnes chaussures et déplacez-vous à pied quand les distances sont courtes !
- ➔ T = TRAPPEN (**PÉDALER**, 2 à 5 km)  
La distance est un peu plus grande ? Sortez votre vélo du garage !
- ➔ O = OPENBAAR VERVOER (**TRANSPORT PUBLIC** > 5 km)  
Le bus, le train, le tram et le métro vous amènent encore plus loin.
- ➔ P = PERSONENWAGEN (**VOITURE PERSONNELLE**)  
Il n'est pas possible d'utiliser les trois premières options ?  
Prenez dans ce cas la voiture, sans oublier le covoiturage et les voitures partagées.



## 1.2. LES ÉTAPES D'APPRENTISSAGE DE LA MARCHÉ

Les étapes d'apprentissage reprises ci-dessous indiquent où se situent les élèves dans le programme éducatif que nous avons développé au moyen de nos Badges.

École maternelle	<ul style="list-style-type: none"> <li>Exercices liés au Badge Petit Piéton</li> <li>Entraînement et test final pour le Badge Petit Piéton</li> </ul>	Maîtrise du déplacement en groupe + déplacement main dans la main avec un adulte
1 <sup>re</sup> primaire	<ul style="list-style-type: none"> <li>Exercices liés au Badge Piéton de Bronze</li> <li>Entraînement et test final pour le Badge Piéton de Bronze</li> </ul>	Maîtrise du déplacement individuel, accompagné d'un adulte
2 <sup>e</sup> primaire		
✓ 3 <sup>e</sup> primaire	<ul style="list-style-type: none"> <li>Exercices liés au Badge Piéton d'Argent</li> <li>Entraînement et test final pour le Badge Piéton d'Argent</li> </ul>	Maîtrise du déplacement individuel
✓ 4 <sup>e</sup> primaire		
5 <sup>e</sup> primaire	<ul style="list-style-type: none"> <li>Exercices liés au Badge Piéton d'Or</li> <li>Entraînement et test final pour le Badge Piéton d'Or</li> </ul>	Maîtrise du déplacement à pied en ville
6 <sup>e</sup> primaire		

## 1.3. LES PRÉREQUIS

Le Badge Piéton d'Argent suit le Badge Piéton de Bronze du 1<sup>er</sup> degré primaire. **Les objectifs d'apprentissage du Badge Piéton de Bronze doivent donc être acquis** avant de pouvoir se lancer dans le Badge Piéton d'Argent.

Ceci ne signifie pas qu'une classe qui n'a suivi aucune formation piétonne au préalable ne peut pas s'attaquer au Badge Piéton d'Argent pour commencer son apprentissage. Cela signifie seulement que les élèves rencontreront peut-être quelques difficultés à s'approprier certaines notions et certaines compétences, d'autant plus s'ils se déplacent déjà en partie seuls en rue et qu'ils ont acquis certains mauvais réflexes.

Au terme du manuel précédent, vos élèves doivent être capables de traverser sur un passage pour piétons hors carrefour et sans feu, et être capables de marcher correctement sur le trottoir, toujours accompagnés d'un adulte. Voici les compétences acquises au cours de cet apprentissage :

- Être sensibilisé aux avantages de la marche
- Connaître les autres modes de déplacement et s'y adapter
- Découvrir le quartier de l'école en tant que piéton
- Pour traverser :
  - S'arrêter avant la bordure du trottoir
  - Regarder plusieurs fois des deux côtés si des véhicules approchent
  - Traverser quand il n'y a pas de véhicules qui roulent
  - Traverser tout droit et sans courir
  - Continuer de regarder des deux côtés pendant toute la traversée

Par rapport au trottoir :

- Marcher sur le trottoir
- Marcher loin de la route
- Rester sur le trottoir, du côté des maisons, pour contourner un obstacle
- Regarder si un véhicule entre ou sort d'un garage ou d'une allée

Les élèves doivent également être capables de se déplacer en groupe. Si vous vous rendez compte que ces prérequis ne sont pas tout à fait acquis, n'hésitez pas à exercer vos élèves avec les jeux et exercices du Badge Petit Piéton (pour le déplacement en groupe - école maternelle) et ceux du Badge Piéton de Bronze (pour les bases du déplacement individuel - 1<sup>er</sup> degré primaire).

### Rappel des 5 règles d'or du déplacement en groupe

- Je rejoins le rang calmement et y garde ma place pendant tout le déplacement.
- Je garde le rythme du rang : je ne suis ni plus rapide, ni plus lent.
- J'écoute ce que l'enseignant-e dit et m'arrête aux endroits indiqués, notamment au moment de traverser.
- Je reste sur le trottoir, si possible loin de la route.
- Je préviens l'enseignant-e si j'ai besoin de m'arrêter.



## 1.4. LES OBJECTIFS DU BADGE PIÉTON D'ARGENT

Le Badge Piéton d'Argent regroupe deux objectifs pour les élèves de 3<sup>e</sup> et 4<sup>e</sup> primaire : savoir se déplacer à pied de manière autonome, en sécurité, et découvrir la vie de piéton.

Ces objectifs ont été déclinés en compétences, que vous pourrez évaluer au cours du test final qui permettra l'obtention du Badge. En suivant l'ordre des exercices de ce manuel et des fiches supplémentaires, vous pourrez travailler chaque compétence une à une et progressivement.

Objectifs	Compétences
<b>Se déplacer à pied de manière autonome, en sécurité</b>	1. Traverser en autonomie sur un passage pour piétons
	2. Traverser sur un passage pour piétons avec feux de signalisation
	3. Traverser un carrefour
	4. Traverser près d'un tram ou d'un bus arrêté
	5. Traverser à l'endroit le plus sûr
	6. Traverser entre des voitures stationnées
	7. Contourner un obstacle qui obstrue entièrement le trottoir
<b>Découvrir la vie de piéton</b>	8. Lire le trafic et s'y adapter
	9. Partir à pied à la découverte de sa commune
	10. Lire la carte de son quartier et s'y repérer
	11. Se déplacer de manière autonome, à pied, entre son domicile et son école

## 1.5. LES ÉTAPES DU BADGE PIÉTON D'ARGENT

L'obtention du Badge Piéton d'Argent avec vos élèves se déroule en plusieurs étapes logiquement structurées :

ÉTAPE  
**1**

### Se préparer

- Lisez attentivement ce manuel.
- Informez vos collègues et votre direction.
- Informez les parents de l'entraînement au Badge Piéton d'Argent.

ÉTAPE  
**2**

### Travailler sur les compétences

- Exercez les compétences reprises dans le tableau ci-contre avec vos élèves par le biais de jeux. Vous trouverez des exercices adaptés plus loin dans ce manuel. Ce sont ces compétences qui seront évaluées au cours du test final.

ÉTAPE  
**3**

### Le parcours pour passer le Badge Piéton d'Argent

- Identifiez le parcours sur lequel le Badge Piéton d'Argent pourra être évalué.
- Parcourez-le avec vos élèves pour les entraîner.
- Évaluez les élèves au moyen de la fiche de contrôle.

ÉTAPE  
**4**

### L'obtention du Badge Piéton d'Argent

- Notez les points forts et les points d'amélioration de chaque élève sur la « Carte Piéton d'Argent » destinée aux parents.
- Distribuez les récompenses aux élèves.
- Réalisez l'exercice d'auto-évaluation avec vos élèves.



## 1.6. COMMENT BIEN UTILISER CE MANUEL

Pour faciliter une bonne progression de vos élèves, nous proposons pour chaque compétence une série d'exercices progressifs. Nous conseillons de suivre l'ordre des compétences et des exercices afin que les élèves développent facilement leurs aptitudes à la marche. Chaque exercice peut être répété plusieurs fois au cours de l'année afin de bien ancrer la compétence.

Faites confiance à votre jugement et à votre connaissance des capacités de vos élèves pour savoir sur quels exercices il sera nécessaire de passer plus de temps. Laissez aussi de la place à la créativité et à la flexibilité : il faut évidemment s'adapter selon les enfants, l'environnement scolaire, les événements de l'école et l'aide extérieure à laquelle vous pouvez faire appel.

### QUELQUES CONSEILS GÉNÉRAUX POUR LE BON DÉROULEMENT DES EXERCICES

1. Suivez la progression : exercices en classe/au sein de l'école, puis en situation réelle.
2. Pour les exercices en dehors de l'école nous vous conseillons d'équiper les adultes encadrants de chasubles. Si vous disposez de suffisamment de chasubles, équipez les enfants également. À la fin de ce manuel, nous vous donnons des pistes pour obtenir du matériel.
3. Combinez les exercices qui vous semblent aller bien ensemble : plusieurs exercices peuvent être réalisés les uns à la suite des autres, que ce soit dans la cour ou lors d'une balade en rue pendant laquelle on peut s'arrêter à différents endroits pour exercer plusieurs compétences.
4. Trouvez l'équilibre entre donner confiance aux élèves et les sensibiliser à leur sécurité, en commençant par des traversées accompagnées d'un adulte.
5. Certains élèves peuvent avoir un comportement téméraire, en particulier ceux qui se déplacent déjà seuls en rue. Soyez donc particulièrement attentif à leur respect des règles d'or de la traversée (voir encadré p. 15).
6. Choisissez des rues peu fréquentées pour les exercices en rue.
7. Lors des exercices en rue, évitez que les enfants se collent au bord du trottoir et veillez à ce qu'ils restent le long des maisons.
8. N'hésitez pas à faire signe aux conducteurs de repartir s'ils restent en attente après qu'un enfant ait traversé. N'hésitez pas non plus à indiquer aux conducteurs d'attendre si l'élève hésite.
9. Faites des retours réguliers sur le vécu des élèves, en particulier pour les exercices en rue : Qu'ont-ils appris ? Qu'ont-ils remarqué ? Ont-ils aimé se déplacer à pied ? Ont-ils trouvé un exercice difficile ? Vont-ils changer leur façon de se déplacer en rue, à l'avenir ?
10. Il est possible de faire la plupart des exercices en situation réelle en demi-groupes, afin de ne pas faire attendre trop longtemps les enfants sur le trottoir et de ne pas perdre leur concentration.
11. Une fois que vos élèves se sont suffisamment exercés avec vous, distribuez aux parents la brochure qui leur est destinée (à trouver en annexe et sur le site [mobilite-mobiliteit.brussels/fr/ecole](http://mobilite-mobiliteit.brussels/fr/ecole) - annexe 9), afin qu'ils puissent poursuivre l'apprentissage à la maison.

## 1.7. DÉFIS POUR LES ENFANTS AUX BESOINS SPÉCIFIQUES

Unia et la Communauté française veulent promouvoir l'intégration d'élèves aux besoins spécifiques (atteints par exemple d'un trouble tel que le TDAH, la dyslexie ou l'autisme) dans l'enseignement ordinaire. Fin 2017, la Communauté française a adopté le décret relatif à l'accueil, à l'accompagnement et au maintien dans l'enseignement ordinaire (fondamental et secondaire) des élèves présentant des besoins spécifiques.

Ces enfants, en comparaison avec leurs camarades du même âge, sont confrontés à des défis supplémentaires, comme :

- Une perception insuffisante du danger
- Une propension à la distraction plus importante
- Une difficulté ou une incapacité à éliminer les stimuli en arrière-plan
- Une impulsivité accrue
- Une plus grande agitation et de l'impatience (ex. : ne pas être capable d'attendre)
- Des problèmes cognitifs et d'apprentissage plus importants
- Des difficultés d'orientation spatiale et à trouver leur chemin
- Des difficultés à appréhender des notions comme la gauche, la droite, avant, après, en-dessous, au-dessus
- Des difficultés à comprendre des tâches complexes
- Des difficultés à s'imaginer dans la perspective de l'autre
- Une confiance en soi amoindrie en raison des défis ci-dessus

Afin que les élèves aux besoins spécifiques puissent respecter les règles de sécurité de manière fiable, il faut les leur répéter souvent, jusqu'à ce qu'elles deviennent un automatisme. Voici quelques **conseils à appliquer dans tout le groupe**. Les enfants neurotypiques bénéficieront également de ces méthodes.

- Utilisez un langage clair et donnez des tâches univoques
- Apprenez aux enfants à demander de l'aide
- Compensez là où c'est nécessaire en autorisant les aides qui favorisent l'autonomie, comme un « pense-bête » avec des icônes que l'enfant peut garder avec lui
- Utilisez plusieurs moyens de visualisation des consignes : pictogrammes, mimes, figurines ou vidéos
- Travaillez étape par étape, en découpant la tâche à accomplir
- Expliquez pourquoi une règle est d'application
- Utilisez la dénomination « les deux côtés » en complément de « gauche et droite »



# 2. Entraînement des compétences

Le manuel vise à entraîner et à tester les différentes compétences en fonction des phases de développement de l'enfant. Les exercices sont classés par niveau de difficulté et selon les onze compétences que vos élèves doivent maîtriser pour obtenir leur Badge Piéton d'Argent. Il est préférable de commencer par le premier exercice. En suivant cette structure, vous travaillerez toujours dans la bonne phase de développement de vos élèves.

## Dans la pratique

Les sept compétences pratiques du Badge Piéton d'Argent sont exercées par le biais de jeux qui durent entre 15 et 45 minutes chacun.

Les quatre compétences citoyennes du Badge Piéton d'Argent sont à exercer avec vos élèves en classe au moyen de fiches d'exercices et d'images fournies à trouver en annexe et sur [mobilite-mobiliteit.brussels/fr/ecole](http://mobilite-mobiliteit.brussels/fr/ecole) (annexes 3 à 6b), ainsi que lors de balades qui permettront aux élèves d'être plus attentifs à leur environnement et de mettre en pratique ce qu'ils auront vu en classe.

À la fin de cette phase d'exercice des compétences, vous pouvez parcourir l'itinéraire du test final afin que les enfants s'exercent. Ainsi, le jour du test, la mise en place ne sera pas une surprise, ni pour vous, ni pour vos élèves.



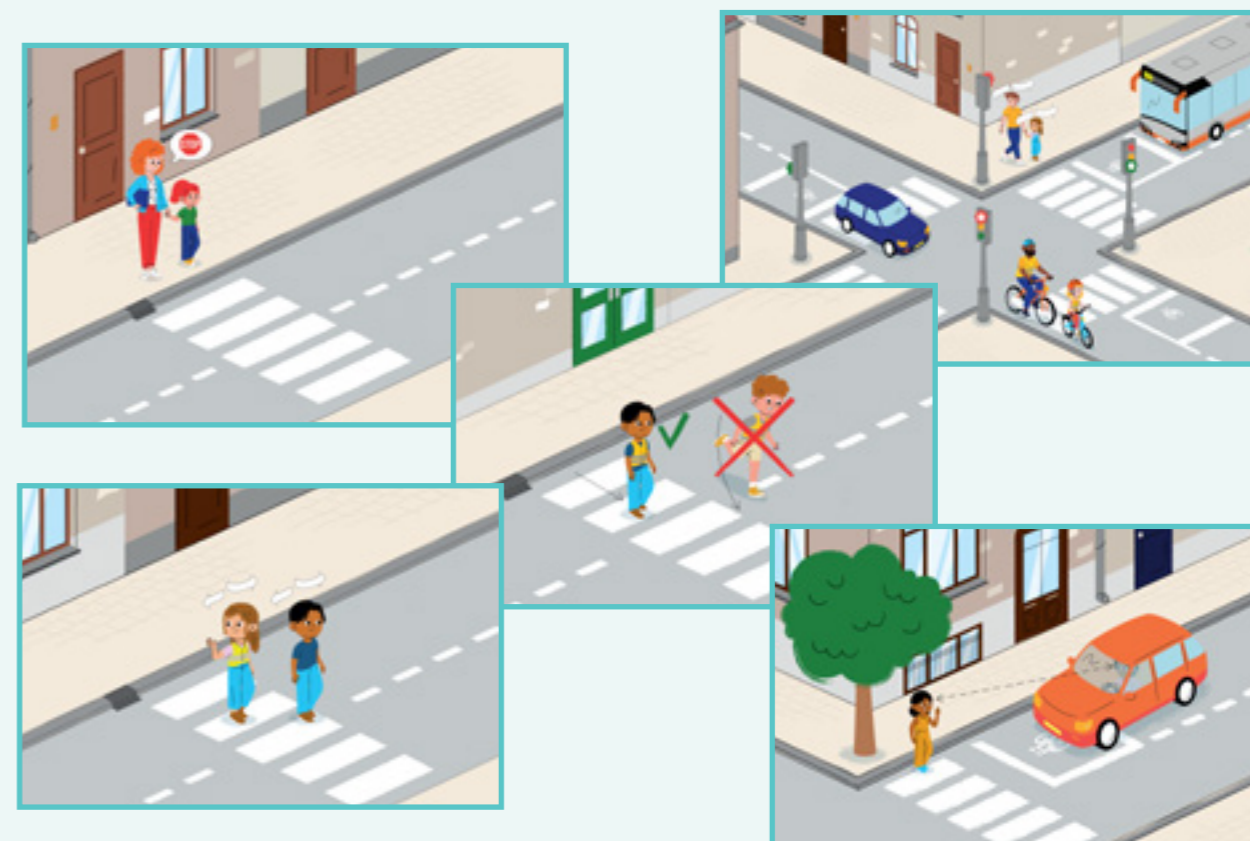
## LES RÈGLES D'OR APPLICABLES À TOUS LES EXERCICES

Toutes les traversées doivent respecter les mêmes règles d'or, qu'on traverse sur un passage pour piétons simple ou dans un carrefour, ou même dans une rue sans passage pour piétons. La compétence 1 « Traverser en autonomie sur un passage pour piétons » est donc un socle pour les compétences suivantes et forme un bon rappel du Badge Piéton de Bronze.

### LES 5 RÈGLES D'OR DE LA TRAVERSÉE

1. Je m'arrête avant la bordure du trottoir (pour avoir le temps de bien regarder).
2. Je regarde plusieurs fois de tous les côtés d'où un véhicule peut arriver.
3. Je traverse tout droit et sans courir, si la chaussée est sûre.
4. Pendant toute la traversée, je continue à regarder autour de moi et à être attentif à ce qui m'entoure.
5. Si un véhicule s'arrête pour me laisser passer, je respecte deux étapes :
  - Je remercie le conducteur d'un signe de la main en le regardant dans les yeux.
  - Je vérifie des autres côtés si la circulation est aussi arrêtée avant de traverser.

Le terme « véhicule » désigne tout type de moyen de transport, pas uniquement les voitures. Quand on demande à un enfant de regarder si un véhicule arrive, ce ne sont donc pas uniquement les voitures qu'il doit observer, mais aussi les motos, vélos, trottinettes (électriques)...



Les 5 règles d'or de la traversée sont disponibles en annexe et sur le site [mobilite-mobiliteit.brussels/fr/ecole](http://mobilite-mobiliteit.brussels/fr/ecole) (annexe 1).

## PRÉCISIONS SUR LES RÈGLES D'OR DE LA TRAVERSÉE EN SITUATION RÉELLE

- ➔ Précisions sur la 2<sup>e</sup> règle d'or (Je regarde plusieurs fois de tous les côtés d'où un véhicule peut arriver) :
  - Assurez-vous que les élèves ne tournent pas simplement la tête de manière automatique mais qu'ils regardent réellement ce qui les entoure.
  - Il est important de faire comprendre aux enfants le sens de circulation, pour qu'ils portent leur dernier regard du côté où les véhicules seront le plus proche d'eux. Dans les manuels précédents, nous vous encourageons à utiliser le terme « les deux côtés » pour demander aux élèves de regarder à droite et à gauche. Désormais, les élèves sont prêts à comprendre et à utiliser les termes gauche et droite.
  - Même dans une rue à sens unique pour les voitures, il faut insister pour que les élèves regardent des deux côtés avant de traverser, car ces rues sont souvent des SUL (sens uniques limités) qui permettent aux cyclistes et aux utilisateurs de trottinette de circuler dans les deux sens.
- ➔ La 5<sup>e</sup> règle d'or de la traversée (Si un véhicule s'arrête pour me laisser passer...) est importante mais souvent oubliée par les élèves : insistez sur le contact visuel avec les autres usagers (cyclistes, automobilistes...) car c'est la seule manière pour les enfants d'être certains d'avoir été vus. Cela permet donc d'être sûr que le véhicule ne va pas redémarrer. Insistez également sur la nécessité de vérifier que la circulation est arrêtée de tous les côtés avant de traverser. Le signe de la main permet à l'élève d'avertir de son intention de traverser.
- ➔ Sur un passage pour piétons, on ne trouve pas uniquement des piétons : des cyclistes ou des personnes en trottinette peuvent également s'y trouver. Vous pouvez évoquer cela avec vos élèves, notamment dans la compétence 8, en parlant du partage de la route et de la place que chacun peut y prendre.

### LE PASSAGE POUR PIÉTONS IDÉAL POUR LES EXERCICES EN SITUATION RÉELLE

- ➔ Proche de l'école
- ➔ Dans une rue à deux sens de circulation (une bande dans chaque sens, SUL compris)
- ➔ Dans une rue peu fréquentée
- ➔ Sans obstacle visuel (voitures garées trop près, poubelles, arbres...)
- ➔ Avec des avancées de trottoir

Selon les compétences exercées, il faudra rajouter les critères suivants un à un (évités, autant que possible, de combiner des exercices issus de plusieurs compétences) :

- ➔ Des feux de signalisation
- ➔ Un carrefour
- ➔ Le passage d'un tram et/ou d'un bus



## COMPÉTENCE 1 TRAVERSER EN AUTONOMIE SUR UN PASSAGE POUR PIÉTONS

### Objectif

Les élèves sont capables de traverser en sécurité sans l'aide d'un adulte sur un passage pour piétons simple (hors carrefour et sans feux, idéalement dans une rue à deux sens de circulation, avec une bonne visibilité).

### Sous-compétences

Respecter les 5 règles d'or de la traversée (voir encadré p. 15).

### Conseils

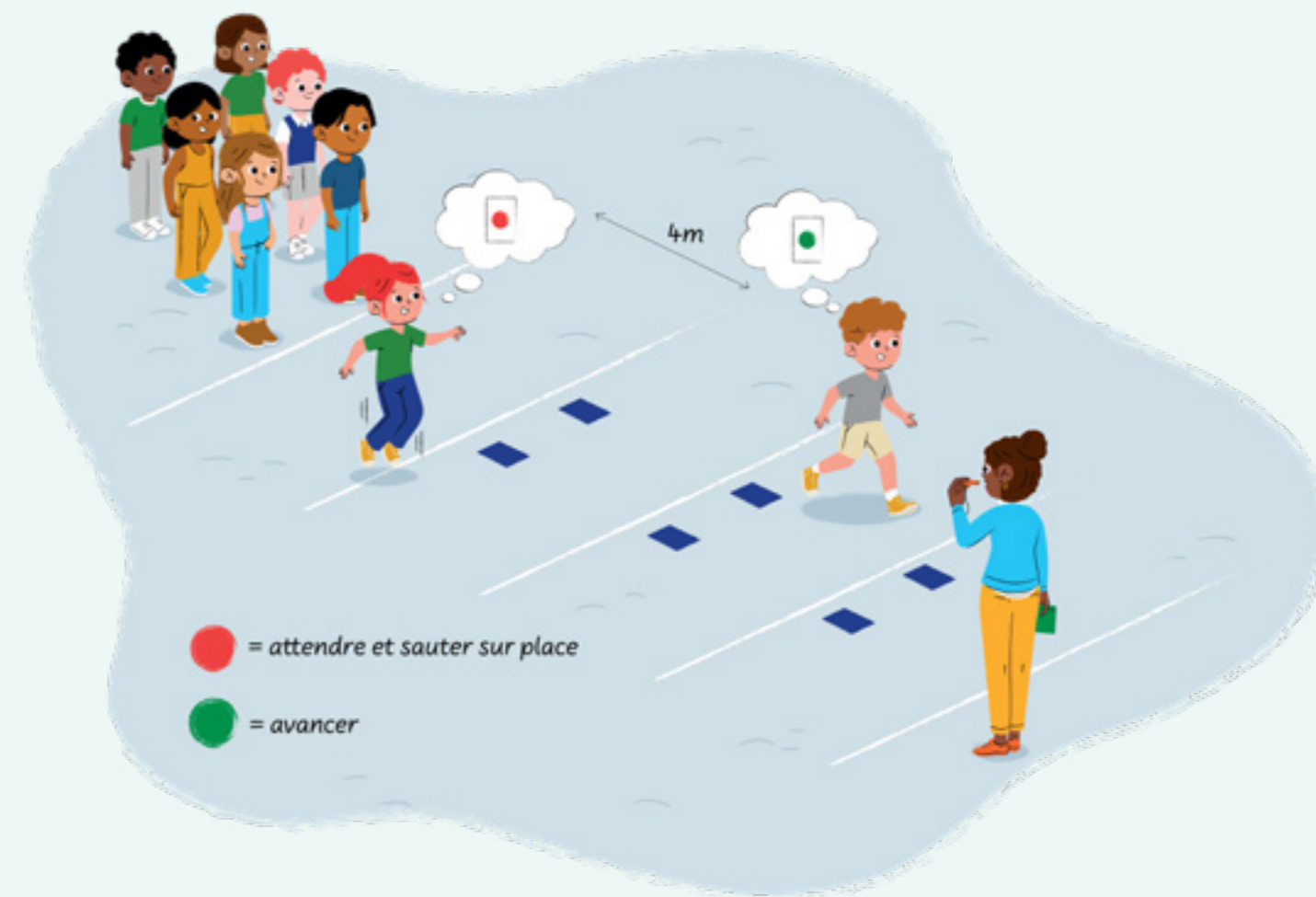
- ➔ Voir conseils généraux dans « Comment bien utiliser ce manuel » (p. 12).
- ➔ Si vous constatez que vos élèves ne sont pas à l'aise pour traverser, n'hésitez pas à travailler cette compétence avec les exercices plus basiques du Badge Piéton de Bronze.





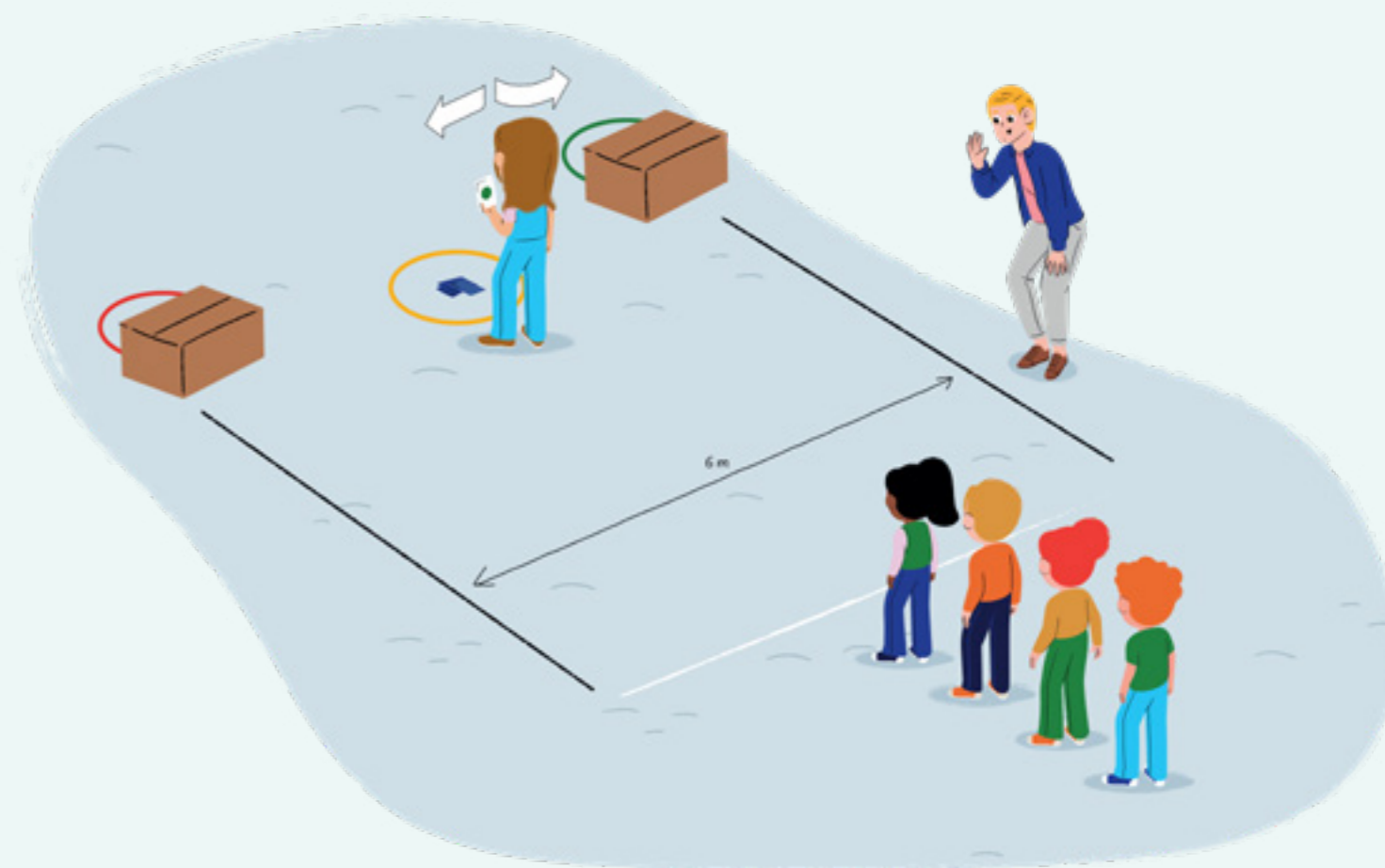
## Apprendre à bien s'arrêter et regarder

<b>Lieu</b>	La cour de récréation ou la salle de sport.
<b>Matériel</b>	Une craie de trottoir, un panneau vert ou une feuille de papier verte, six cartes avec un rond rouge, six cartes avec un rond vert.
<b>Préparation</b>	Tracez cinq lignes parallèles à environ 4 mètres de distance les unes des autres. Placez quatre cartes faces cachées au niveau de chacune des trois lignes centrales, dans un ordre aléatoire que vous pourrez changer régulièrement en cours de jeu.
<b>Jeu</b>	<p>Les élèves se placent en deux files derrière la première ligne et vous vous placez au niveau de la dernière ligne avec le panneau vert. Lorsque vous brandissez le panneau vert, les deux premiers élèves peuvent avancer jusqu'à la deuxième ligne. Ils prennent une carte au hasard, la regardent sans la montrer aux autres élèves, la remettent par terre, et réalisent la tâche qui y est indiquée.</p> <ul style="list-style-type: none"><li>► Carte avec un rond vert : l'élève peut « directement » traverser. Il regarde des deux côtés plusieurs fois, puis marche jusqu'à la prochaine ligne.</li><li>► Carte avec un rond rouge : l'élève ne peut pas traverser. Il s'arrête, saute cinq fois sur place et attend que vous brandissiez le panneau vert.</li></ul> <p>Lorsque vous montrez de nouveau le panneau vert, les deux élèves regardent attentivement des deux côtés, puis marchent jusqu'à la prochaine ligne. À chaque ligne, les élèves piochent une carte.</p> <p>Quand le premier duo a dépassé la troisième ligne, un nouveau duo peut se mettre en route au moment où vous levez le panneau vert.</p>
<b>Points d'attention</b>	<ul style="list-style-type: none"><li>► Insistez sur le fait de s'arrêter avant la ligne et pas au-delà ni dessus.</li><li>► Encouragez les élèves à être vigilants et à ne pas se précipiter pour traverser, même si la voie est libre.</li></ul>



## Apprendre à bien regarder

<b>Lieu</b>	La cour de récréation ou la salle de sport.
<b>Matériel</b>	Deux cerceaux de couleurs différentes (par exemple vert et rouge), des cartes qui représentent des objets de ces mêmes couleurs, un troisième cerceau d'une autre couleur, deux grandes boîtes opaques, une craie de trottoir.
<b>Préparation</b>	Placez deux boîtes à 6 mètres l'une de l'autre, et mettez le cerceau vert et le cerceau rouge derrière les boîtes. Placez le troisième cerceau avec les cartes (faces cachées) entre les boîtes. Dessinez une ligne de départ à 8 mètres des boîtes. Le cerceau vert et le cerceau rouge ne peuvent pas être visibles depuis la ligne de départ, mais doivent être visibles si l'on se place au niveau du troisième cerceau.
<b>Jeu</b>	Les enfants se mettent en rang derrière la ligne de départ. À votre signal, le premier élève se dirige vers le cerceau du milieu et révèle une carte représentant un objet. L'élève doit tourner la tête à gauche et à droite, pour vérifier où placer la carte : les objets verts dans le cerceau vert, les objets rouges dans le cerceau rouge.
<b>Points d'attention</b>	<ul style="list-style-type: none"><li>▶ Faites prendre conscience aux élèves qu'ils tournent la tête et pas tout leur corps pour regarder des deux côtés.</li><li>▶ Changez éventuellement les cerceaux de place (en demandant aux élèves de fermer les yeux) si les élèves ne prennent plus la peine de regarder car ceux qui sont déjà passés leur ont indiqué où se trouvaient les cerceaux de couleur.</li><li>▶ Expliquez que la rue est un espace public, ce qui signifie qu'on le partage avec d'autres personnes qui se déplacent avec des modes de transport différents. Il faut donc être attentif et prudent pour que chacun puisse se déplacer en sécurité. Quand on traverse, on entre dans l'espace des véhicules rapides (voitures, camions, bus, motos, mais aussi vélos et trottinettes). On quitte notre espace à nous, piétons, qui est le trottoir. Il faut donc être plus prudent et attentif que sur le trottoir.</li></ul>



## Traverser en milieu protégé

<b>Lieu</b>	La cour de récréation ou la salle de sport.
<b>Matériel</b>	Une craie de trottoir blanche pour dessiner le passage pour piétons dans la cour ou des bandes de tissu blanches à déposer dans la salle de sport, une craie rouge ou des bandes de tissu rouge pour représenter le bord du trottoir, une feuille d'évaluation par élève à trouver en annexe et sur le site <a href="http://mobilite-mobiliteit.brussels/fr/ecole">mobilite-mobiliteit.brussels/fr/ecole</a> (annexe 2).
<b>Préparation</b>	Installez un passage pour piétons de 5 mètres de long, traversant deux bandes de circulation. Dessinez en rouge le bord du trottoir de chaque côté en prolongeant un peu les lignes pour bien visualiser la route, et représentez aussi les lignes pointillées blanches qui séparent les bandes de circulation. Rappelez les 5 règles d'or de la traversée à vos élèves (voir encadré p. 15).
<b>Jeu</b>	Faites traverser les enfants un par un sur le passage pour piétons. <ul style="list-style-type: none"><li>➡ Quand l'élève est prêt à traverser (il s'est bien arrêté et a bien regardé que tous les véhicules sont à l'arrêt), il annonce « Je traverse » et commence à avancer.</li><li>➡ Pendant qu'un enfant traverse, quelques enfants simulent des cyclistes ou des automobilistes qui laissent passer ou non l'enfant qui cherche à traverser.</li><li>➡ Les autres enfants observent et commentent à la fin de la traversée. L'élève qui a traversé peut ainsi compléter sa feuille d'évaluation personnelle.</li></ul>



## Traverser sur un passage pour piétons simple proche de l'école (situation réelle)

<b>Lieu</b>	Un passage pour piétons proche de l'école, hors carrefour et sans feux de signalisation.
<b>Matériel</b>	Des chasubles pour les adultes et éventuellement pour les enfants.
<b>Accompagnement</b>	Un ou deux accompagnants supplémentaires.
<b>Préparation</b>	Rappelez les 5 règles d'or de la traversée (voir encadré p. 15) et les règles de déplacement en groupe (voir encadré p. 9).
<b>Jeu</b>	Faites traverser les enfants un par un sur le passage pour piétons en respectant les règles d'or. <ul style="list-style-type: none"><li>➡ Une première traversée se fait d'office avec vous, et vous verbalisez les règles d'or à chaque étape de la traversée.</li><li>➡ La traversée de retour vers le groupe peut se faire seul ou avec vous, selon l'état de la circulation et la confiance de l'élève. Pendant cette deuxième traversée, l'enfant explique les règles d'or et verbalise ce qu'il fait.</li><li>➡ Un accompagnant reste avec le groupe d'élèves sur le trottoir pendant que vous faites les deux traversées avec un élève à la fois.</li></ul>
<b>Points d'attention</b>	<ul style="list-style-type: none"><li>➡ Un accompagnant supplémentaire est nécessaire pour surveiller les enfants qui attendent leur tour et pour vous permettre de focaliser votre attention sur l'enfant qui traverse. Si vous faites l'exercice en demi-groupe, vous aurez besoin d'une autre personne supplémentaire avec le demi-groupe qui reste à l'école.</li><li>➡ Insistez pour que les enfants verbalisent les étapes, surtout les premières (« Je m'arrête », « Je regarde plusieurs fois des deux côtés »), cela les encouragera à réellement réaliser ces étapes, aussi par après.</li><li>➡ Proposez aux élèves en attente d'observer et de commenter après chaque traversée.</li></ul>

**COMPÉTENCE 2**  
**TRAVERSER SUR UN PASSAGE**  
**POUR PIÉTONS AVEC FEUX**  
**DE SIGNALISATION**

**Objectif**

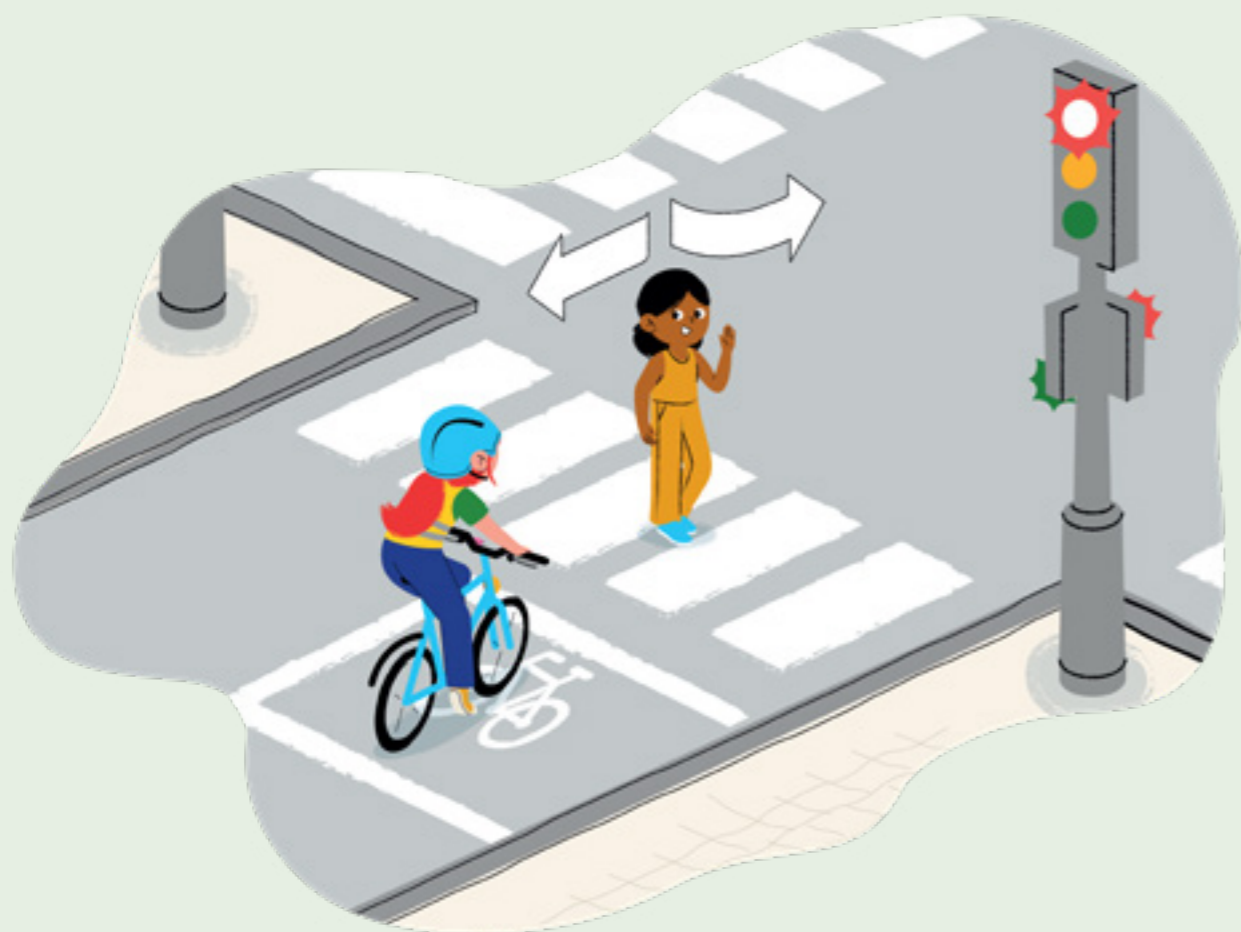
Les élèves sont capables de traverser en sécurité et sans l'aide d'un adulte sur un passage pour piétons régulé par un feu de signalisation et de réagir de manière appropriée aux couleurs des feux de signalisation.

**Sous-compétences**

- ➔ S'arrêter avant la bordure du trottoir.
- ➔ Traverser si le feu est vert, attendre s'il est rouge.
- ➔ Avoir un contact visuel avec les conducteurs qui tournent vers le passage pour piétons.
- ➔ Marcher tout droit et sans courir, même si le feu devient rouge au milieu de la traversée.

**Conseil**

Observez le timing du feu que vous avez choisi avant d'y aller avec les élèves, afin d'évaluer combien de temps il faudra attendre entre deux feux verts et combien d'élèves pourront passer un par un à chaque feu vert.



**Introduction en classe**

<b>Lieu</b>	En classe.
<b>Matériel</b>	Une feuille A4 verte et une feuille A4 rouge, des illustrations de feux et de situations de circulation à trouver en annexe et sur le site <a href="http://mobilité-mobilité.brussels/fr/ecole">mobilité-mobilité.brussels/fr/ecole</a> (annexe 3). Éventuellement des photos de feux de signalisation proches de votre école.
<b>Préparation</b>	Collez les feuilles A4 rouge et verte ensemble, puis découpez-les en deux cartes A5 avec une face rouge et une face verte.
<b>Jeu</b>	<ul style="list-style-type: none"> <li>➔ Mise en situation : interrogez les élèves sur ce que ces couleurs leur rappellent et orientez la conversation via les questions suivantes : <ul style="list-style-type: none"> <li>• Où trouvez-vous ces couleurs ?</li> <li>• Dans quelles situations se trouvent-elles ensemble ?</li> <li>• Savez-vous où se trouvent les feux de signalisation près de l'école ?</li> <li>• Avez-vous déjà traversé sur un passage pour piétons avec des feux ? Comment avez-vous fait ? À quoi fallait-il être attentif ?</li> </ul> </li> <li>➔ Informations importantes à donner aux élèves : <ul style="list-style-type: none"> <li>• On traverse quand le feu est vert pour les piétons. Si on a déjà commencé à traverser et que le feu devient rouge, on termine sa traversée normalement, sans courir. Si par contre on vient seulement de poser le pied sur le passage pour piétons, il vaut mieux faire un pas en arrière et attendre que le feu repasse au vert.</li> <li>• Attention, on n'oublie pas de regarder avant de traverser : des automobilistes dont le feu est aussi vert peuvent tourner. Et les cyclistes ont le droit, si un panneau le leur indique, de passer pour tourner à droite, et parfois, pour continuer tout droit, même si le feu pour les automobilistes est au rouge. Même si les autres usagers de la route doivent laisser passer les piétons qui veulent traverser, peut-être qu'ils ne vous auront pas vus. Il est donc important de rester attentif avant de traverser, même quand le feu est vert pour les piétons.</li> </ul> </li> <li>➔ Montrez les photos et comparez les feux de signalisation pour piétons, vélos, transports en commun, passages à niveau et voitures : quelles sont les différences ? (image, emplacement, nombre de couleurs...).</li> <li>➔ Discutez des particularités supplémentaires suivantes : <ul style="list-style-type: none"> <li>• Le bouton pour demander le feu vert.</li> <li>• Un passage à niveau : quand les feux sont rouges et que la sonnette retentit, les barrières s'abaissent. On doit attendre que les barrières soient levées complètement et que le feu blanc clignote, avant de poursuivre son chemin.</li> <li>• Un accotement au milieu de la traversée : il y a alors deux feux de signalisation et on ne peut pas d'office faire toute la traversée en une seule fois. Il faut vérifier, quand on est au milieu, que le feu suivant est vert.</li> </ul> </li> <li>➔ Testez le temps de réaction des élèves : les élèves se mettent debout à côté de leur banc. Quand vous montrez une carte verte, ils peuvent marcher sur place. Quand vous montrez une carte rouge, ils doivent s'immobiliser comme des statues.</li> </ul>



## S'exercer en milieu protégé

<b>Lieu</b>	La cour de récréation.
<b>Matériel</b>	Deux cartes avec une face rouge et une face verte pour représenter les feux, une craie de trottoir blanche, des objets représentant des guidons ou des volants (cintres, assiettes, cerceaux, couvercles...).
<b>Accompagnement</b>	Éventuellement un accompagnant supplémentaire.
<b>Préparation</b>	Dessinez un passage pour piétons d'environ 5 mètres, qui traverse deux bandes de circulation. Dessinez le bord du trottoir de chaque côté en prolongeant un peu les lignes pour bien visualiser la route, et représentez aussi les lignes pointillées blanches qui séparent les bandes de circulation. Pour la troisième partie de l'exercice, dessinez un carrefour. Pour la quatrième partie, dessinez une route large, avec un accotement au milieu.
<b>Jeu</b>	<ul style="list-style-type: none"><li>➤ <b>Première partie</b> : Faites traverser les élèves un par un (ou deux par deux), pendant que quelques élèves jouent le rôle de cyclistes ou de voitures. Vous jouez le rôle du feu de signalisation (à la fois pour les piétons et pour les cyclistes/voitures). N'hésitez pas à faire appel à un autre adulte ou à un élève pour jouer le deuxième feu de signalisation. Veillez cependant à vous coordonner.</li><li>➤ <b>Deuxième partie</b> : Faites le même exercice, mais changez la couleur du feu quand les élèves sont en train de traverser. Cela leur permet de s'exercer à poursuivre la traversée sans paniquer : si le feu change quand ils viennent de poser le pied sur le passage pour piétons, il vaut mieux revenir sur le trottoir. Mais si le feu change quand ils ont bien entamé leur traversée, ils peuvent la terminer. Le feu ne devient vert pour les voitures et autres véhicules que plusieurs secondes plus tard, leur laissant suffisamment de temps pour achever la traversée.</li><li>➤ <b>Troisième partie</b> : Faites le même exercice mais en représentant un carrefour. Les élèves doivent bien regarder si les conducteurs tournent et doivent établir un contact visuel avant d'avancer. Vous pouvez éventuellement ajouter des élèves cyclistes et un panneau qui indique qu'ils peuvent tourner à droite même si le feu est rouge pour les véhicules (panneau B22).</li><li>➤ <b>Quatrième partie</b> : Faites le même exercice (première partie) avec un accotement au milieu de la traversée (et donc une traversée en deux temps).</li></ul>
<b>Point d'attention</b>	Insistez sur les 5 règles d'or de la traversée (voir encadré p. 15) et sur la communication avec les autres usagers de la route.





### Traverser sur un passage pour piétons avec feux de signalisation (situation réelle)

**Lieu** Un passage pour piétons dans les alentours de l'école avec feux de signalisation.

**Matériel** Des chasubles pour les adultes et éventuellement pour les enfants.

**Accompagnement** Un ou deux accompagnants supplémentaires.

**Préparation** Rappelez les 5 règles d'or de la traversée et du déplacement en groupe (voir encadrés p. 9 et p. 15).

**Jeu** Faites traverser les enfants individuellement sur le passage pour piétons régulé par un feu de signalisation. Toutes les cinq secondes environ, donnez le signal à un nouvel enfant de commencer sa traversée, pour que plusieurs enfants passent pendant le même feu vert. Veillez cependant à ce que chaque enfant puisse faire l'exercice seul et ne suive pas simplement l'enfant devant lui.

**Point d'attention** S'il y a plusieurs bandes de circulation et un îlot central qui permet aux piétons de s'arrêter, les enfants doivent penser à regarder s'il y a plusieurs feux, et éventuellement attendre le prochain feu vert sur l'îlot central, en attendant bien au milieu et pas trop près de la route.



## COMPÉTENCE 3 TRAVERSER UN CARREFOUR

### Objectif

Les élèves sont capables de traverser un carrefour sans l'aide d'un adulte et en respectant les 5 règles d'or.

### Sous-compétences

Respecter les 5 règles d'or de la traversée (voir encadré p. 15).

### Conseil

Voir conseils généraux dans « Comment bien utiliser ce manuel » (p. 12).

### S'exercer en milieu protégé

**Lieu** La cour de récréation.

**Matériel** Une craie de trottoir blanche, des objets représentant des guidons ou des volants (cintres, assiettes, cerceaux, couvercles...).

**Préparation** Dessinez deux passages pour piétons dans un carrefour, sur deux rues perpendiculaires.

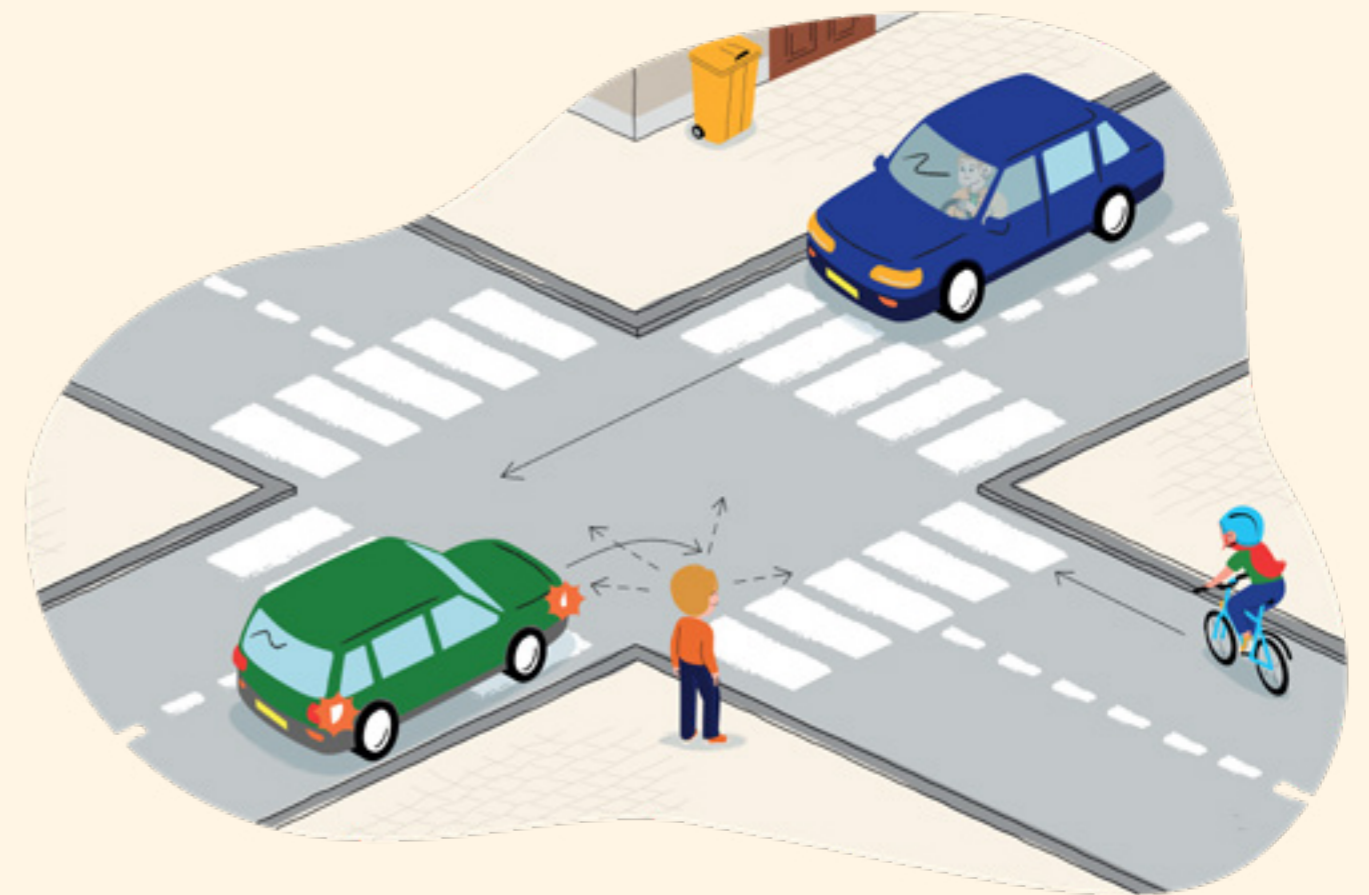
**Jeu** Faites traverser les élèves un par un (ou deux par deux) sur chaque passage pour piétons. Entretemps, quelques élèves jouent le rôle de cyclistes ou de voitures, qui roulent dans les deux sens des différentes rues du carrefour, et qui tournent dans les différentes rues. Les élèves cyclistes ou voitures peuvent alterner entre s'arrêter pour laisser traverser un piéton et continuer à rouler sans laisser passer le piéton.

**Points d'attention**

- ▶ Insistez sur les règles d'or de la traversée, en particulier sur le fait de regarder de tous les côtés (derrière soi aussi si nécessaire).
- ▶ Insistez sur la nécessité de prendre son temps lors de la traversée et de ne pas se précipiter, même si les voitures ou les cyclistes joués par les autres élèves semblent s'approcher rapidement.
- ▶ Une fois que le piéton a entamé sa traversée, il doit rester attentif pour s'adapter à des véhicules qui pourraient approcher, mais éviter de courir tant que ce n'est pas nécessaire. L'exercice permet aussi d'apprendre à évaluer la vitesse des véhicules approchants.
- ▶ Expliquez que les véhicules qui tournent à droite ont une très mauvaise vision du passage pour piétons. Le piéton peut être totalement caché par le montant de la voiture. Insistez donc sur le contact visuel.

### Traverser un carrefour sans feux de signalisation (situation réelle)

- Lieu** Un carrefour sans feux de signalisation mais avec passages pour piétons aux alentours de l'école.
- Matériel** Des chasubles pour les adultes et éventuellement pour les enfants.
- Accompagnement** Un ou deux accompagnants supplémentaires.
- Jeu** Faites traverser les élèves un par un, en respectant bien les 5 règles d'or (voir encadré p. 15).
- Points d'attention**
- Même dans un carrefour qui comprend des rues à sens unique, il convient de regarder de tous les côtés, pour voir les cyclistes et trottinettes qui peuvent circuler dans les deux sens.
  - Insistez bien sur la 2<sup>e</sup> règle d'or de la traversée (regarder de tous les côtés d'où un véhicule peut arriver), car les élèves ont tendance à oublier de regarder si des véhicules arrivent dans leur dos.
  - Dans certains « petits » carrefours, on trouve des trottoirs traversants, sur lesquels les piétons sont prioritaires par rapport aux voitures. Si la situation se présente autour de votre école, il est intéressant d'y faire venir les élèves pour leur faire prendre conscience du fait que, malgré leur priorité, ils doivent rester attentifs aux lieux de traversée.



## COMPÉTENCE 4 TRAVERSER PRÈS D'UN TRAM OU D'UN BUS ARRÊTÉ

### Objectif

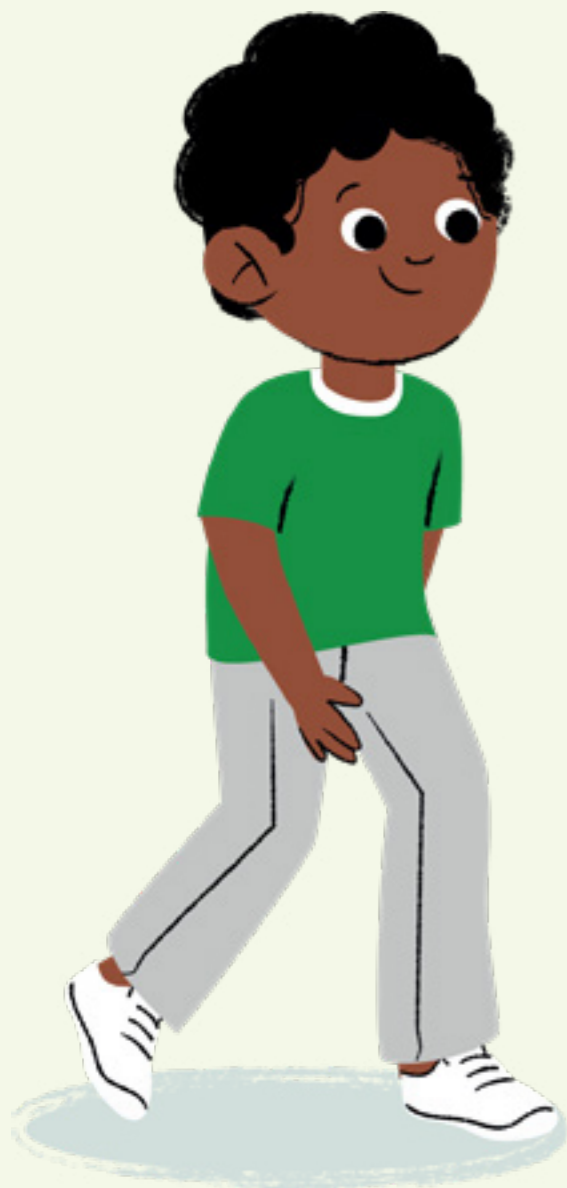
Les élèves sont capables de traverser sans l'aide d'un adulte près d'un arrêt de transports en commun en respectant les 5 règles d'or (voir encadré p. 15).

### Sous-compétences

- S'arrêter avant la bordure du trottoir.
- Regarder des deux côtés avant de traverser.
- Si la visibilité est mauvaise, attendre que le bus passe ou que le chauffeur fasse signe qu'on peut traverser.
- S'arrêter au bord du bus pour vérifier qu'aucun véhicule n'est en train de le dépasser, puis poursuivre la traversée si la chaussée est sûre.
- Si un tram arrive, attendre qu'il soit passé ou qu'il soit totalement à l'arrêt avant d'entamer les étapes de la traversée.

### Conseil

Voir conseils généraux dans « Comment bien utiliser ce manuel » (p. 12).



### Etablir les règles de traversée près d'un arrêt de transports en commun

<b>Lieu</b>	Un arrêt de tram ou de bus proche de l'école, avec un passage pour piétons.
<b>Matériel</b>	De quoi écrire, la feuille de questions à trouver en annexe et sur le site <a href="http://mobilité-mobilité.brussels/fr/ecole">mobilité-mobilité.brussels/fr/ecole</a> (annexe 4), une feuille A3 pour noter les règles établies avec la classe.
<b>Accompagnement</b>	Un ou deux accompagnants supplémentaires.
<b>Préparation</b>	Rappelez les 5 règles d'or du déplacement en groupe (voir encadré p. 9). Rendez-vous avec la classe près d'un arrêt de bus ou de tram.
<b>Jeu</b>	<p>Les élèves ont une mission : ce sont de futurs agents de police et ils doivent évaluer le comportement des piétons sur les trottoirs à proximité d'un arrêt de transports en commun (trottoir de l'arrêt et trottoir en face de l'arrêt) en répondant à quatre questions. Demandez aux élèves de répondre à chaque question en quelques minutes (environ trois minutes par question), avant de faire une mise en commun pour établir des règles de sécurité à respecter.</p> <ol style="list-style-type: none"> <li>1. À l'arrêt de bus/de tram, les piétons se placent-ils à un endroit sécurisé ?</li> <li>2. Sur les trottoirs, les piétons se déplacent-ils de manière sécurisée et font-ils attention à ce qui les entoure ?</li> <li>3. Quand ils traversent, les piétons sont-ils attentifs à la circulation ? Respectent-ils les règles d'or ?</li> <li>4. Quand un bus ou un tram arrive, les piétons changent-ils de comportement ? Regardent-ils bien des deux côtés de la rue s'ils veulent traverser près d'un tram ou d'un bus ?</li> </ol> <p>NB : Si personne ne se trouve à l'arrêt de bus/de tram avec vous, demandez à quelques élèves de faire semblant d'attendre le bus/le tram. Les autres élèves peuvent alors observer où ils se placent (loin du bord, proche du bord...).</p>
<b>Points d'attention</b>	<p>➤ Règle générale pour les trams : <b>Le tram a toujours priorité.</b> Pourquoi ? Parce que le tram ne peut pas freiner brusquement, ni dévier de sa trajectoire. En passant devant lui, on risque donc d'être heurté. Un triangle est généralement dessiné sur le sol près des passages pour piétons qui traversent les voies de tram. Indiquez-le aux élèves s'ils ne l'ont pas eux-mêmes remarqué dans leur enquête. Même si le feu est vert pour les piétons, il faut vérifier que le tram est arrêté, et ne pas avancer s'il roule encore.</p> <ul style="list-style-type: none"> <li>• Même s'il n'y a pas de tram près de votre école, évoquez cette règle importante.</li> <li>• D'autres véhicules sont prioritaires par rapport aux piétons, c'est le bon moment pour en parler : les voitures de police, les véhicules des pompiers et les ambulances sont prioritaires quand leur sirène est allumée. Les piétons ne peuvent donc pas traverser s'ils entendent un tel véhicule arriver.</li> </ul>



## Etablir les règles de traversée près d'un arrêt de transports en commun (suite)

- Points d'attention** ➤ Règle pour la question 1 : Aux arrêts de bus et de tram, les piétons doivent être attentifs à ne pas être trop proches de la rue. Il y a généralement une ligne blanche dessinée au sol qui indique la limite à ne pas dépasser pour ne pas risquer d'être frôlé par le tram ou le bus qui arrive. Pas question donc de s'arrêter sur les voies du tram ou sur la bordure, et il faut être attentif aux sacs à dos qui peuvent également être dans le chemin des transports en commun. De plus, à Bruxelles, une piste cyclable se trouve parfois entre l'arrêt de transports en commun et le trottoir : il faut donc être attentif à s'arrêter au bon endroit quand on attend, mais aussi à ne pas monter ou descendre du tram ou du bus sans regarder autour de soi. S'arrêter au bon endroit pour attendre et ne pas monter ou descendre du tram sans regarder autour de soi est aussi particulièrement important aux arrêts de tram qui se trouvent au milieu d'une chaussée.
- Règle pour la question 2 : Les règles d'or du déplacement sur le trottoir sont acquises avec le Badge Piéton de Bronze (déplacement loin de la rue et des voitures garées, attention aux garages et allées, obstacles dépassés en restant sur le trottoir). À l'arrivée d'un bus ou d'un tram, les piétons pourraient se mettre à courir sans regarder autour d'eux, et pourraient gêner les autres piétons ou se précipiter sur la piste cyclable.
- Règle pour la question 3 : Cette question permet un bon rappel des règles d'or de la traversée. Les piétons qui veulent attraper un tram ou un bus traversent souvent dangereusement (sans s'arrêter, sans regarder, sans respecter le passage pour piétons, pendant que le feu pour piétons est rouge...). La règle et l'attitude la plus prudente restent pourtant d'aller jusqu'au passage pour piétons et d'attendre le feu vert pour traverser en sécurité, même si le bus ou le tram arrive et qu'on risque de le rater.
- Règle pour la question 4 : Un tram ou un bus arrêté masque la visibilité si on veut traverser devant ou derrière lui. Il faut donc être particulièrement attentif avant de traverser, et vérifier qu'un véhicule n'est pas en train de le dépasser. Si on traverse devant le bus ou le tram, il faut bien établir un contact visuel avec le conducteur pour s'assurer qu'il nous laisse passer. Si on traverse derrière le bus ou le tram, il est plus prudent d'attendre que celui-ci ait redémarré et que la visibilité soit ainsi meilleure.



### Traverser près d'un bus ou d'un tram arrêté (situation réelle)

<b>Lieu</b>	Un arrêt de tram ou de bus proche de l'école, avec un passage pour piétons à côté.
<b>Matériel</b>	Des chasubles pour les adultes et éventuellement pour les enfants.
<b>Accompagnement</b>	Un ou deux accompagnants supplémentaires.
<b>Préparation</b>	Rappelez les règles de la traversée et les règles de déplacement en groupe (voir encadrés p. 9 et p. 15).
<b>Jeu</b>	<p>Faites traverser les élèves devant un tram ou un bus arrêté, sur un passage pour piétons. Idéalement, les élèves passent un par un (plusieurs élèves peuvent traverser devant le même bus/tram du moment qu'ils font chacun l'exercice pour eux-mêmes). Si le trafic de bus/de trams est faible, on peut faire traverser les élèves deux par deux.</p> <p>NB : On peut également couper la classe en deux, avec un demi-groupe qui attend de traverser sur un trottoir et un demi-groupe qui attend de traverser sur l'autre, chaque groupe à son arrêt, avec un accompagnant de chaque côté. Cela permet de faire passer plus d'élèves. Ceci n'est possible que si l'environnement est propice : il faut deux arrêts, avec un passage pour piétons chacun.</p>
<b>Points d'attention</b>	<ul style="list-style-type: none"><li>► Soyez attentif au comportement des conducteurs, et arrêtez de faire passer les enfants s'ils montrent des signes de vouloir redémarrer.</li><li>► N'hésitez pas à traverser derrière les enfants ou à côté d'eux pour vérifier l'état de la circulation derrière le bus/le tram. Si vous avez plusieurs accompagnants, l'un d'eux peut se placer sur le trottoir en face pour surveiller la circulation et éventuellement faire signe de ne pas avancer.</li><li>► Expliquez à vos élèves que ce type de traversée concerne non seulement les bus et les trams, mais aussi les camionnettes à l'arrêt, ou tout autre grand véhicule qui peut en masquer un autre. Vous pouvez aussi préciser que c'est notamment parce que des véhicules peuvent en dépasser un autre qu'il faut bien regarder des deux côtés pendant toute la traversée.</li><li>► Insistez sur le contact visuel avec les conducteurs et sur l'arrêt au bord du bus ou du tram arrêté pour observer la circulation qui arrive des deux côtés : les véhicules qui dépassent le bus arrêté, et ceux qui arrivent sur l'autre bande de circulation.</li></ul>

## COMPÉTENCE 5 TRAVERSER À L'ENDROIT LE PLUS SÛR

### Objectif

Les élèves sont capables de trouver l'endroit le plus sûr pour traverser quand il n'y a pas de passage pour piétons : un endroit où on se sent en sécurité, où on est vu par les autres usagers de la route et où on voit bien la circulation.

### Sous-compétences

- Choisir un lieu de traversée d'où on voit bien la rue et d'où on est bien visible des conducteurs, en tenant compte des éléments suivants :
  - Pas dans un tournant ou juste après un tournant
  - Pas à côté de voitures garées
  - Pas près d'une sortie (de garage, de parking, d'allée...) fréquentée
  - Pas à un endroit où un obstacle limite la vue
  - À un endroit qui permet de traverser perpendiculairement à la rue et d'arriver directement sur le trottoir d'en face
- Respecter les 5 règles d'or de la traversée (voir encadré p. 15).

### Conseils

- Faites attention à ne pas choisir des rues trop fréquentées pour les exercices en rue (particulièrement important pour cette compétence-ci) car les piétons n'ont pas la priorité quand ils traversent en dehors d'un passage pour piétons. Il vaut donc mieux qu'il n'y ait pas trop de circulation pour que les élèves puissent vraiment traverser.
- Une fois que la traversée est entamée, si un véhicule arrive, le piéton est prioritaire pour finir sa traversée. Insistez toutefois auprès des élèves pour qu'ils ne traversent que s'ils ne voient pas de véhicules arriver, et pour qu'ils restent attentifs pendant toute la durée de la traversée.
- Traverser en dehors d'un passage pour piétons est autorisé uniquement en l'absence d'un passage pour piétons à moins de 20 mètres (environ la longueur de 4 ou 5 voitures garées). Cependant, si un passage pour piétons est visible dans la rue, même à plus de 20 mètres, il est toujours plus sûr de s'y rendre pour traverser.





## L'angle mort

**Lieu** La cour de récréation ou la salle de sport.

**Matériel** Six plots, des craies de trottoir rouges et blanches, trois paires de vieilles lunettes de soleil, du carton.

**Préparation**

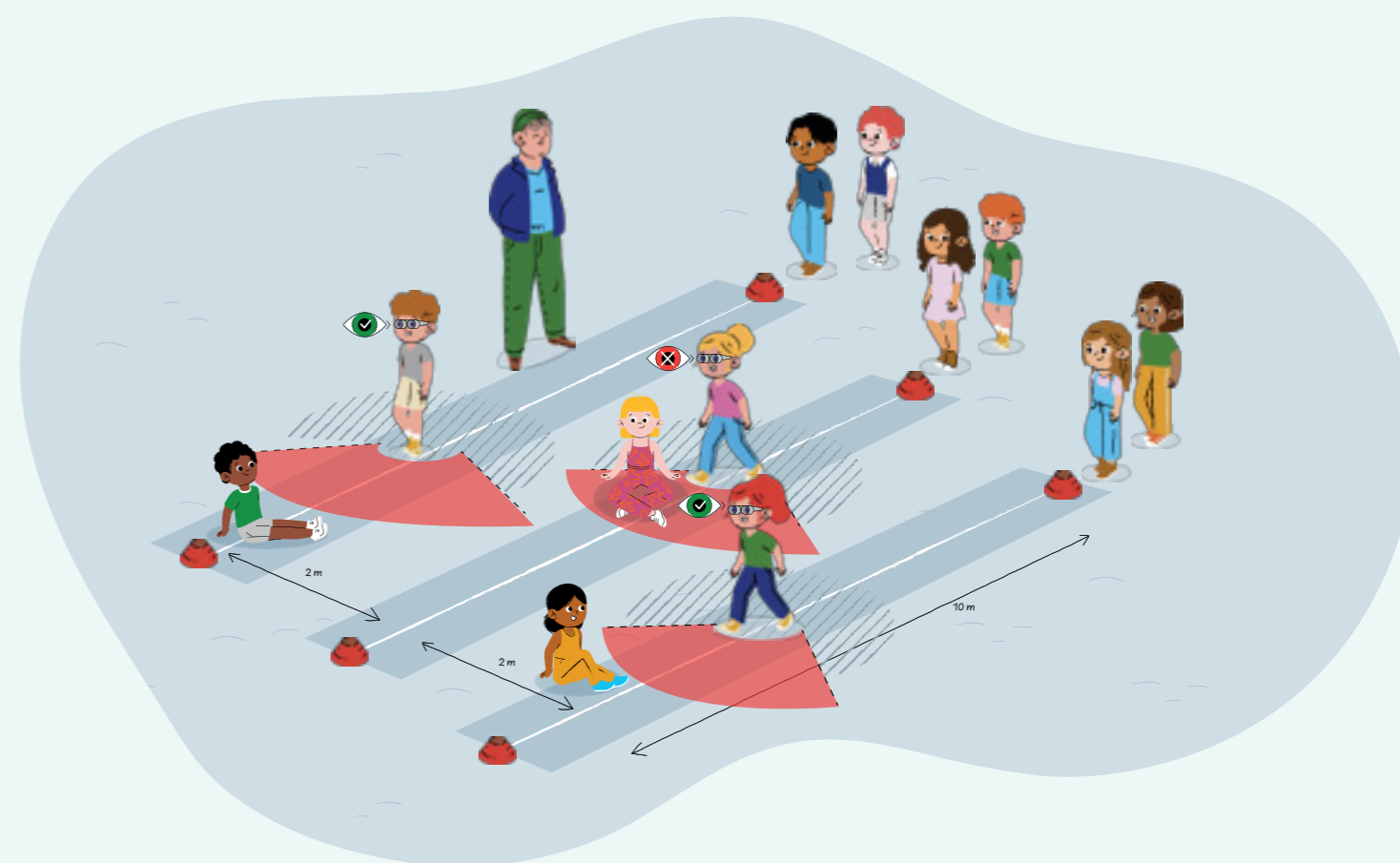
- Enlevez les verres des lunettes de soleil. Collez un rebord en carton sous les yeux pour masquer le sol à ses pieds, ainsi que sur les côtés pour masquer sa vision périphérique.
- Établissez une ligne de départ avec trois plots écartés de min. 2 mètres et une ligne d'arrivée à environ 10 mètres avec trois autres plots placés en face des premiers. Tracez des lignes entre chaque plot de départ et d'arrivée.

**Jeu**

- Demandez aux élèves s'ils savent ce qu'est un angle mort (vous pouvez également faire passer le quiz de la compétence 8, dans lequel la question est posée).
- Placez les élèves en trois files derrière les trois plots de départ.
- Demandez à un élève par groupe de s'asseoir quelque part sur la ligne, plus proche du plot de départ que de celui de l'arrivée. Demandez à un autre élève de chaque groupe de s'asseoir entre les lignes, plus proche du plot de l'arrivée que de celui de départ.
- Donnez au premier élève de chaque file une paire de lunettes qui masque le sol à ses pieds ainsi que les côtés.
- Les élèves avec lunettes avancent sur leur ligne, sans tourner la tête, et s'arrêtent au moment où ils ne voient plus l'élève assis par terre sur leur ligne. Marquez au sol, avec la craie rouge, l'endroit où l'élève s'est arrêté, et avec la craie blanche l'endroit où se trouvait l'élève assis par terre.
- Ils continuent ensuite jusqu'à ce qu'ils ne voient plus les élèves assis entre les lignes. Marquez de nouveau au sol, avec la craie rouge, l'endroit où l'élève s'est arrêté, et avec la craie blanche l'endroit où se trouvait l'élève assis.
- Commentez avec les élèves : « Est-ce que les élèves qui étaient assis se sont rendu compte du moment où les élèves avec lunettes ne pouvaient plus les voir ? » ; « Imaginez que les élèves avec lunettes sont des conducteurs dans leur voiture arrêtés au carrefour, et que les élèves assis par terre sont des piétons qui se sont arrêtés à cet endroit. Imaginez ensuite que les conducteurs vont tourner. Comprenez-vous que les conducteurs ne voient pas les piétons ? Avec un camion ou un bus, vous êtes encore plus masqués ! ».

**Variante**

- Vous pouvez poser des balles au lieu de laisser des élèves s'asseoir sur le chemin, et demander aux élèves avec lunettes de courir et de s'arrêter le plus près possible de leur balle sans la toucher.



## Voir et être vu

<b>Lieu</b>	En classe.
<b>Matériel</b>	La mascotte de la classe ou un autre objet.
<b>Préparation partie 1</b>	Placez la mascotte à un endroit de la classe (étagère, bureau, rebord de fenêtre...).
<b>Jeu partie 1</b>	<p>Demandez aux élèves de se placer à l'endroit de la classe où ils voient le mieux la mascotte. Précisez qu'ils ne doivent pas forcément tous se mettre au même endroit.</p> <ul style="list-style-type: none"><li>➡ Discutez des choix des élèves : pourquoi ont-ils choisi cette position ? Est-ce qu'il y aurait une autre position qui serait meilleure pour eux ?</li><li>➡ Si certains élèves se placent derrière un élève plus grand, demandez-leur s'ils ne verraient pas mieux ailleurs. Faites prendre conscience des obstacles visuels.</li></ul>
<b>Préparation partie 2</b>	Placez la mascotte ailleurs dans la classe, à la hauteur des yeux des élèves ou en dessous.
<b>Jeu partie 2</b>	<p>Demandez aux élèves de se placer debout à côté de leur banc et posez les questions suivantes :</p> <ul style="list-style-type: none"><li>➡ Voyez-vous bien la mascotte de la classe ?</li><li>➡ Pensez-vous que l'élève X peut voir la mascotte ?</li><li>➡ Où pourrait-il se tenir pour mieux la voir ?</li><li>➡ Tous ceux qui ne voient pas bien la mascotte peuvent se mettre à côté de quelqu'un qui la voit bien.</li></ul> <p>Ensuite, demandez à un élève de se placer à côté de la mascotte, les yeux à hauteur de la mascotte, et posez les questions suivantes :</p> <ul style="list-style-type: none"><li>➡ Vois-tu bien tous les élèves de la classe ?</li><li>➡ Désigne les élèves que tu ne vois pas bien.</li></ul> <p>Discutez de la différence entre voir et être vu : ce n'est pas parce qu'on voit tous la mascotte que quelqu'un qui se trouve à la place de la mascotte nous voit tous. Faites aussi le lien avec l'exercice précédent sur l'angle mort : ce n'est pas parce que vous voyez le véhicule ou même la personne qui conduit que le conducteur vous voit.</p>

## Traverser dans un tournant

<b>Lieu</b>	La cour de récréation ou la salle de sport.
<b>Matériel</b>	Un sifflet, une craie de trottoir, six cônes.
<b>Accompagnement</b>	Éventuellement un accompagnant supplémentaire.
<b>Préparation</b>	Tracez à la craie une rue à angle droit et un trottoir de chaque côté. Après le virage, côté intérieur, placez six cônes espacés d'environ 60 cm le long de votre trottoir.
<b>Jeu</b>	<ul style="list-style-type: none"><li>➡ Un élève prend place devant chacun des cônes.</li><li>➡ Un élève se prépare pour circuler dans le virage (= « véhicule »).</li><li>➡ Au coup de sifflet, les six élèves traversent la rue (tout droit), en marchant. Au même moment, l'élève qui circule se met en route, également en marchant, et peut toucher tous ceux qui n'ont pas encore atteint le trottoir d'en face.</li><li>➡ Changez les groupes.</li><li>➡ Discussion : Quels élèves ont été touchés en premier ? Quels élèves ont pu traverser en toute sécurité ? Quels élèves ont pu voir arriver le « véhicule » en traversant ? Quels élèves en traversée l'élève qui joue le « véhicule » a-t-il pu voir, avant qu'ils soient arrivés sur l'autre trottoir ?</li><li>➡ Refaites l'exercice depuis la courbe extérieure vers la courbe intérieure : est-ce que cela change notre perception du « véhicule » ?</li></ul>
<b>Conclusions</b>	<ul style="list-style-type: none"><li>➡ On est plus visible en étant à l'extérieur du virage plutôt qu'à l'intérieur du virage.</li><li>➡ On voit également mieux la circulation depuis l'extérieur du virage.</li><li>➡ Plus on s'éloigne du virage, plus on a le temps d'observer la circulation et donc de décider du bon moment pour traverser.</li><li>➡ Rappelez bien aux élèves de toujours traverser perpendiculairement à la route : c'est le trajet le plus court, et qui leur permettra de toujours bien regarder des deux côtés.</li></ul>



## Visibilité dans un tournant

**Lieu** La cour de récréation ou la salle de sport.

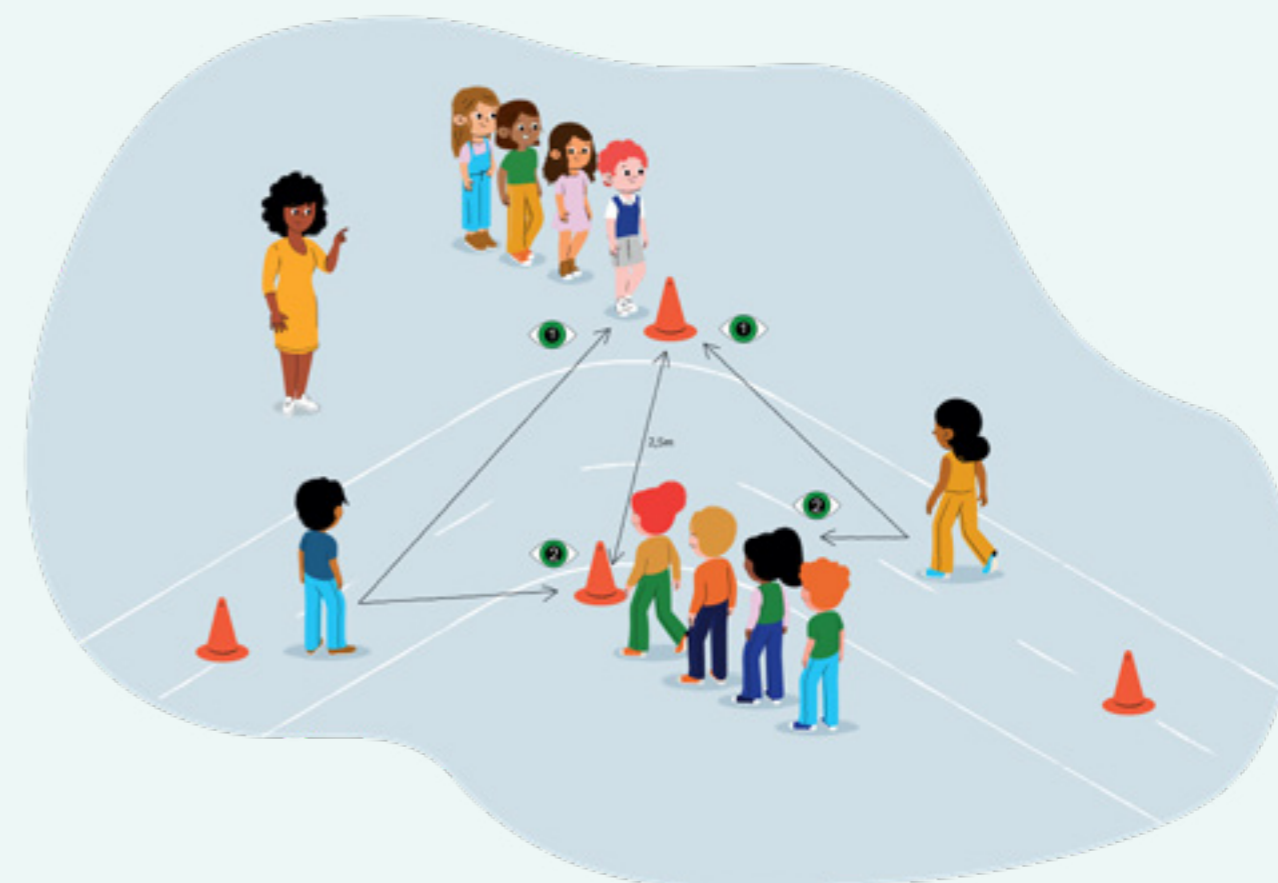
**Matériel** Une craie de trottoir, quatre cônes.

**Accompagnement** Éventuellement un accompagnant supplémentaire.

**Préparation** Tracez des lignes qui représentent une rue en courbe de 90 degrés, avec une ligne pointillée pour séparer les deux sens de circulation. Placez les cônes : un cône de départ, un cône d'arrivée, un cône de chaque côté de la courbe. Séparez la classe en trois groupes.

- Jeu**
- ➔ Un premier groupe d'élèves se place en rang dans l'intérieur du virage (sur le « trottoir interne ») et observe la circulation.
  - ➔ Un deuxième groupe d'élèves se place en rang à l'extérieur du virage (sur le « trottoir externe ») et observe la circulation.
  - ➔ Un troisième groupe d'élèves joue des véhicules qui circulent sur la route dans les deux sens, en opérant un demi-tour aux cônes de départ et d'arrivée, et en gardant au moins 2 mètres entre chaque personne.
  - ➔ Les élèves qui marchent doivent établir un contact visuel avec le premier élève de chaque rangée d'observateurs : d'abord celui à l'extérieur du virage, puis celui à l'intérieur du virage.
  - ➔ Chaque fois qu'un élève observateur a reçu un contact visuel, il laisse sa place à l'élève suivant de la file et va se placer à l'arrière de sa file.
  - ➔ On change les groupes quand tous les élèves observateurs ont reçu un contact visuel.
  - ➔ Discussion avec les élèves :
    - Quel groupe voyez-vous le mieux quand vous marchez sur la route (intérieur ou extérieur du virage) ?
    - Quand vous êtes au bord du trottoir (élèves observateurs), où voyez-vous le mieux la circulation des deux côtés, à l'intérieur ou à l'extérieur du virage ?

- Points d'attention**
- ➔ Si vous avez un coin de bâtiment dans la cour, vous pouvez dessiner la courbe avec le coin de bâtiment dans le virage intérieur et placer les élèves derrière le coin : la question de la visibilité sera encore plus claire pour les enfants.
  - ➔ Vous pouvez également prévoir des grandes poubelles pour représenter un mur dans le virage intérieur, et placer les élèves derrière.
  - ➔ La conclusion est qu'on est plus visible en marchant à l'extérieur du virage plutôt qu'à l'intérieur du virage, et qu'on sait également mieux observer la rue quand on se trouve sur le trottoir externe.



## Traverser avant ou après le tournant

**Lieu** La cour de récréation ou la salle de sport.

**Matériel** Un sifflet, une craie de trottoir.

**Accompagnement** Éventuellement un accompagnant supplémentaire.

**Préparation** Tracez à la craie une longue rue courbe à 90 degré et un trottoir de chaque côté.

- Jeu**
- ➡ Divisez la classe en quatre groupes :
    - Quatre à six élèves jouent des voitures qui circulent sur la rue dans les deux sens de circulation (ils opèrent un demi-tour arrivés au bout du parcours, et retournent dans l'autre sens).
    - Quatre élèves avancent sur le trottoir interne dans les deux sens.
    - Quatre élèves font de même sur le trottoir externe.
    - Les autres élèves attendent sur le côté et observent.
  - ➡ À votre coup de sifflet, les élèves piétons doivent traverser là où ils se trouvent, tandis que les élèves qui circulent sur la rue continuent d'avancer.
  - ➡ Mélangez les groupes et refaites l'exercice.
  - ➡ Discussion : Où était-ce plus simple de traverser ? Près du virage ou loin du virage ? Comparez la position de traversée des élèves selon le trottoir sur lequel ils marchaient. Le sens de circulation était-il déterminant ?

**Conclusions**

- ➡ Le point le plus important à retenir est d'éviter de traverser dans un virage, et de trouver des lieux de traversée qui offrent la meilleure visibilité possible (avant ou après la courbe du virage). Plus on est proche d'un virage, moins bonne est la visibilité.

Quatre situations peuvent se présenter :

- Le piéton marche du côté externe du virage, dans le même sens de circulation que les véhicules. Dans ce cas, il vaut mieux traverser après le virage, où on sera visible des véhicules qui arrivent dans les deux sens.
- Le piéton marche du côté externe du virage, dans le sens inverse de circulation des véhicules. Dans ce cas, il vaut mieux traverser avant le virage, où on sera visible des véhicules qui arrivent dans les deux sens.
- Le piéton marche du côté interne du virage, dans le même sens de circulation que les véhicules. Dans ce cas, il vaut mieux traverser avant le virage, où on sera relativement visible des véhicules qui arrivent en face de nous.
- Le piéton marche du côté interne, dans le sens inverse de circulation des véhicules. Dans ce cas, il vaut mieux traverser après le virage, où on sera relativement visible des véhicules qui arrivent dans notre dos.



**Au terme de cet exercice, établissez les 3 règles pour trouver un bon lieu de traversée hors passage pour piétons.**

### LES 3 RÈGLES D'OR POUR UNE TRAVERSÉE HORS PASSAGE POUR PIÉTONS

- ➡ Hors virage et si ce n'est pas possible, positionnez-vous avant ou après le virage, là où les véhicules peuvent vous voir.
- ➡ À l'endroit le plus dégagé possible : pas près d'une voiture garée, d'un panneau de circulation ou publicitaire, d'un arbre... Il faut avoir une bonne visibilité sur le trafic et être bien visible des autres usagers de la route.
- ➡ Depuis un endroit sûr sur le trottoir : sans obstacle devant soi sur le trottoir d'en face qui empêche de traverser tout droit, et éloigné d'un garage ouvert ou d'un parking.



### Choisir le meilleur endroit où traverser en l'absence d'un passage pour piétons (situation réelle)

**Lieu** Une rue peu fréquentée proche de l'école, idéalement à double sens, avec des voitures garées au moins d'un côté, sans passage pour piétons proche.

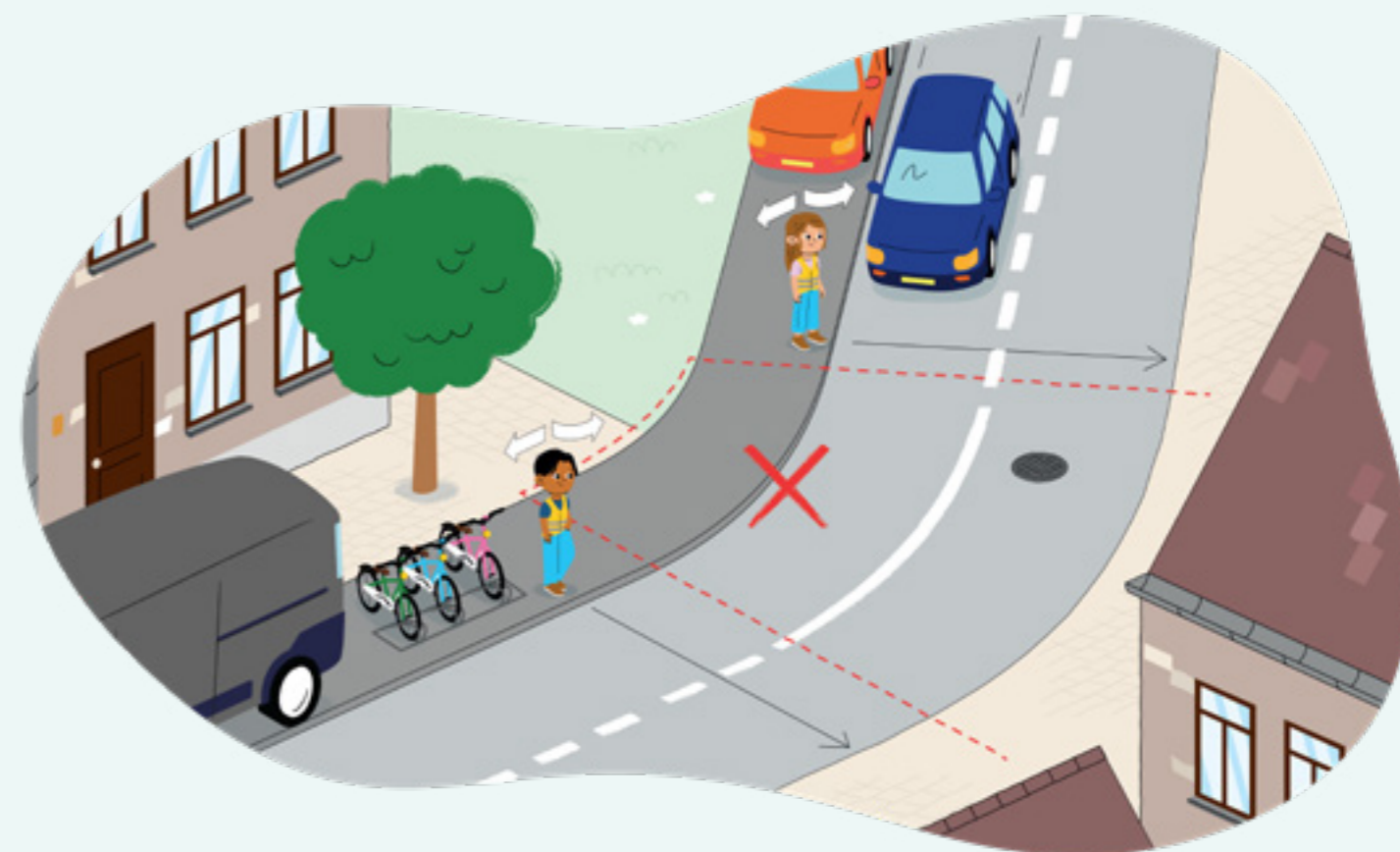
**Matériel** Des chasubles pour les adultes et éventuellement pour les enfants.

**Accompagnement** Un ou deux accompagnants supplémentaires.

**Préparation** Rappelez les 5 règles d'or de la traversée et du déplacement en groupe (voir encadrés p. 9 et p. 15).

- Jeu**
- Introduire avec un élément de contexte : « Je voudrais dire bonjour à mon amie qui habite en face, à tel numéro. Comment vais-je pouvoir la rejoindre ? ». Choisissez un numéro qui n'est pas juste en face de vous et où il n'est pas judicieux de se positionner (dans un tournant, devant un obstacle...).
  - Demandez aux enfants de se placer au bord du trottoir, là où ils pensent pouvoir traverser. Plusieurs élèves peuvent se placer au même endroit s'ils estiment que c'est la meilleure position.
  - Une fois que les enfants se sont placés le long du trottoir, rassemblez-les pour commenter chaque position choisie en demandant aux élèves pourquoi ils ont choisi tel ou tel lieu de traversée.
  - Quand tous les lieux ont été examinés, demandez quel endroit était le meilleur selon eux et donnez les règles d'or d'une traversée hors passage pour piétons (voir encadré p. 45). Plusieurs endroits peuvent convenir.
  - Ensuite, chaque élève peut traverser au(x) meilleur(s) endroit(s) choisi(s).

- Points d'attention**
- Les enfants auront peut-être tendance à trouver un endroit proche de la maison à atteindre. Expliquez que la proximité de la maison à atteindre n'est pas le critère le plus important. S'il faut faire quelques mètres en arrière pour trouver un bon endroit de traversée, ce n'est pas un problème.
  - Les piétons n'ont pas la priorité en dehors d'un passage pour piétons, les véhicules ne sont pas obligés de s'arrêter. Les élèves doivent donc attendre calmement qu'il n'y ait pas de véhicule en vue, ou éventuellement que les véhicules s'arrêtent si les conducteurs sont courtois. Il faut insister sur le fait que si on voit un véhicule arriver, on doit le laisser passer avant de traverser.
  - Cependant, si un piéton a commencé à traverser et qu'un véhicule arrive, le piéton est prioritaire pour finir sa traversée : les élèves doivent chercher à établir un contact visuel avec le conducteur et poursuivre leur traversée avec prudence.





## COMPÉTENCE 6 TRAVERSER ENTRE DES VOITURES STATIONNÉES

### Objectif

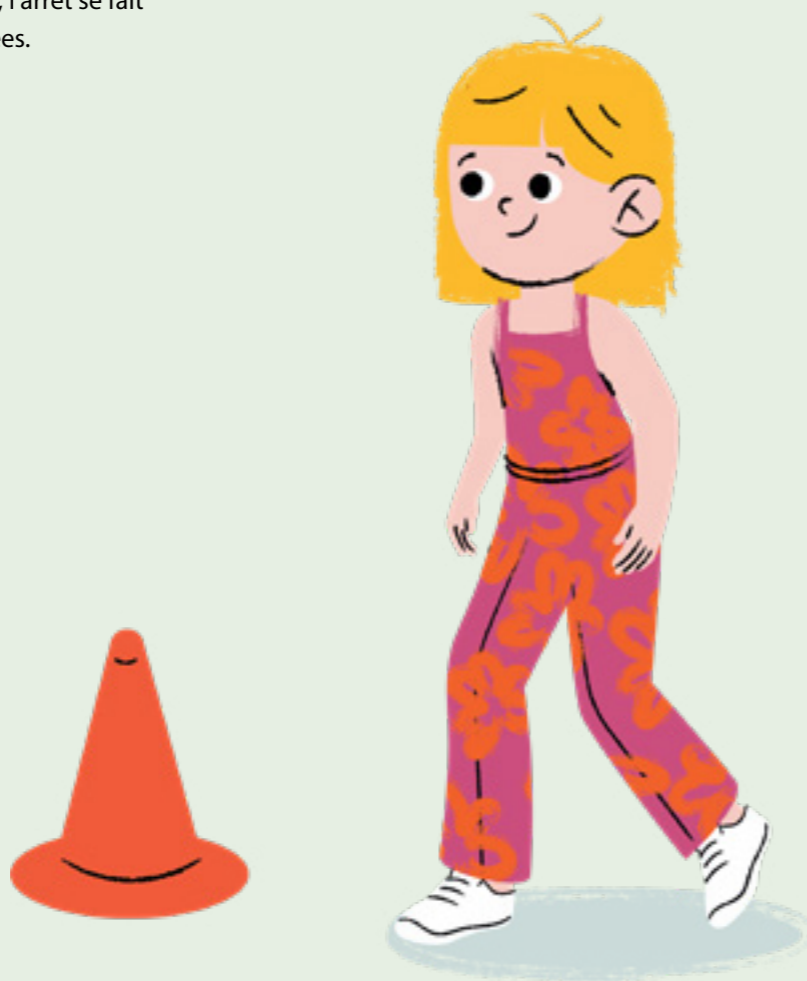
Les élèves sont capables de traverser en sécurité à un endroit sans bonne visibilité, en tenant compte des dangers potentiels liés aux voitures garées.

### Sous-compétences

- Vérifier que les voitures entre lesquelles on se place ne vont pas démarrer :
  - Y a-t-il un conducteur dans la voiture ?
  - Le moteur est-il allumé ?
  - Le tuyau d'échappement fume-t-il ?
  - Les feux de la voiture sont-ils allumés ?
  - Si ce n'est pas le cas, on peut s'avancer au bord des voitures garées.
- Respecter les 5 règles d'or de la traversée (voir encadré p. 15). Pour la 1<sup>re</sup> règle d'or, l'arrêt se fait cette fois au bord des voitures garées.

### Conseil

Voir conseils généraux dans « Comment bien utiliser ce manuel » (p. 12).



### Traverser entre des voitures garées

<b>Lieu</b>	La cour de récréation ou la salle de sport.
<b>Matériel</b>	Deux poubelles (conteneurs ou autres obstacles hauts), une craie de trottoir, des ceintres, cerceaux, assiettes, couvercles... pour imiter des véhicules.
<b>Préparation</b>	Tracez une rue de 2 mètres de large et deux trottoirs de 1 mètre de large. Placez les deux grandes poubelles sur la rue, le long d'un trottoir, pour représenter des voitures garées.
<b>Jeu</b>	<ul style="list-style-type: none"> <li>➤ Demandez à trois élèves de marcher sur le trottoir (du côté des poubelles). Deux à quatre élèves jouent le rôle de véhicules dans la rue. Les autres élèves les observent.</li> <li>➤ Au coup de sifflet, les élèves qui marchent sur le trottoir doivent se placer à un endroit pour traverser. Les élèves qui jouent les véhicules s'arrêtent où ils sont. Quand vous donnez le signal, les élèves piétons peuvent commencer à traverser, les élèves véhicules restent sur place.</li> <li>➤ Échangez les groupes.</li> <li>➤ Discussion : Où vaut-il mieux se mettre pour traverser : proche des poubelles ou loin ? Qui était plus visible depuis la route ? Depuis le trottoir, voyait-on toujours tous les véhicules ? S'il y a des voitures garées tout au long de la route, comment devons-nous faire ? À quoi devons-nous être attentifs ?</li> </ul>
<b>Points d'attention</b>	<ul style="list-style-type: none"> <li>➤ Rappelez les 3 règles d'or de la traversée hors passage pour piétons (voir encadré p. 45). Entre deux voitures garées, on est peu visible. Il faut donc éviter de traverser entre deux voitures garées, même si parfois on n'a pas le choix. Les autres règles restent d'application (hors tournant, sans obstacle devant soi).</li> <li>➤ Quand on traverse entre deux voitures garées, il faut être attentif à deux points : (1) vérifier que les voitures ne vont pas démarrer (conducteurs présents, phares allumés, moteur qui tourne...) avant de (2) s'avancer entre les voitures garées de manière à avoir une bonne visibilité sur la rue, pour pouvoir regarder des deux côtés avant de traverser.</li> </ul>

### Traverser une rue entre deux voitures garées (situation réelle)

<b>Lieu</b>	Une rue peu fréquentée avec des voitures garées, et pas de passage pour piétons à moins de 20 mètres.
<b>Matériel</b>	Des chasubles pour les adultes et éventuellement pour les enfants.
<b>Accompagnement</b>	Un ou deux accompagnants supplémentaires.
<b>Préparation</b>	Rappelez les 5 règles d'or de la traversée et du déplacement en groupe (voir encadrés p. 9 et p. 15).
<b>Jeu</b>	Demandez aux enfants de traverser un par un entre deux voitures garées.
<b>Points d'attention</b>	<ul style="list-style-type: none"><li>➤ Insistez pour que les élèves s'assurent que les véhicules garés ne démarrent pas, avant de se placer entre eux. C'est un point que les élèves oublient souvent.</li><li>➤ N'hésitez pas à dire à vos élèves de reculer un peu du bord de la route si des voitures arrivent, pour rester en sécurité.</li></ul>



## COMPÉTENCE 7 CONTOURNER UN OBSTACLE QUI OBSTRUE ENTIÈREMENT LE TROTTOIR

### Objectif

Les élèves savent contourner en sécurité un obstacle court ou long qui obstrue entièrement le trottoir, en s'avancant sur la rue.

### Sous-compétences

- Pour un obstacle court :
  - S'arrêter avant la bordure du trottoir près de l'obstacle.
  - Regarder devant et derrière soi s'il y a de la circulation.
  - Attendre qu'il n'y ait pas de circulation et que la chaussée soit sûre.
  - Contourner l'obstacle en restant au bord de la chaussée.
  - Revenir dès que possible sur le trottoir.
- Pour un obstacle long :
  - Choisir un lieu de traversée en respectant les 3 règles d'or de la traversée hors passage pour piétons (voir encadré p. 45 et/ou sous-compétences de la compétence 5, p. 37).
  - S'arrêter à au moins 1 mètre de l'obstacle.
  - Respecter les 5 règles d'or de la traversée (voir encadré p. 15).

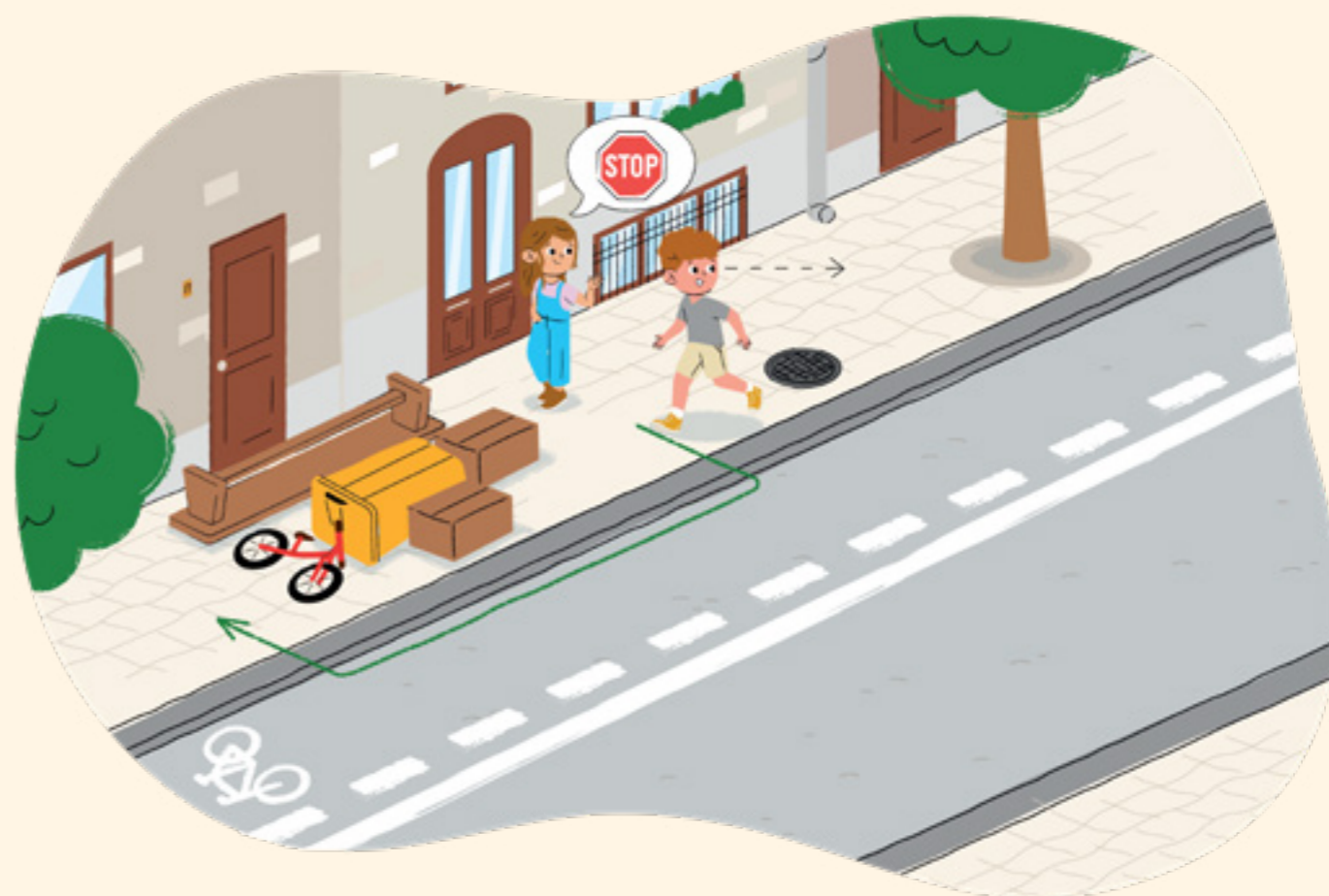
### Conseil

Voir conseils généraux dans « Comment bien utiliser ce manuel » (p. 12).



### Contourner un obstacle court qui obstrue entièrement le trottoir (situation réelle)

<b>Lieu</b>	Une rue proche de l'école.
<b>Matériel</b>	Un obstacle court s'il n'y en a pas dans la rue (vélo, poubelle, chaises...), des chasubles pour les adultes et éventuellement pour les enfants.
<b>Accompagnement</b>	Un ou deux accompagnants supplémentaires.
<b>Préparation</b>	Placez l'obstacle sur le trottoir de façon à ce qu'il obstrue entièrement le trottoir (mais qu'il puisse être facilement déplacé si d'autres piétons arrivent), rappelez les 5 règles d'or du déplacement en groupe (voir encadré p. 9).
<b>Jeu</b>	Demandez aux enfants ce qu'il faut faire pour continuer d'avancer quand un obstacle obstrue le trottoir : par où puis-je passer ? Quand les enfants ont donné la bonne réponse, demandez-leur de passer un par un de l'autre côté de l'obstacle.
<b>Points d'attention</b>	<ul style="list-style-type: none"><li>➤ Pour contourner un obstacle court, il faut passer légèrement sur la route et revenir dès que possible sur le trottoir. Il faut donc d'abord s'arrêter avant la bordure du trottoir et observer la circulation (comme pour les traversées). Si des véhicules arrivent, on les laisse passer. Insistez bien sur le fait que les élèves entrent dans un espace qui n'est pas le leur mais celui des véhicules. Il faut donc qu'ils soient attentifs à ce qui s'y passe.</li><li>➤ Certains enfants s'écartent trop du trottoir et marchent presque au milieu de la rue. De même, certains enfants restent inutilement sur la rue avant de revenir sur le trottoir. Demandez-leur de bien longer le trottoir et de revenir dessus dès que possible.</li><li>➤ S'il y a une piste cyclable le long du trottoir, il faut regarder si un cycliste s'approche avant de s'engager sur la piste pour contourner l'obstacle.</li><li>➤ Si l'obstacle est contre une voiture garée, on peut faire le tour de la voiture garée, en vérifiant auparavant qu'elle ne va pas démarrer et en respectant toutes les autres règles de contournement d'un obstacle au bord de la voiture garée.</li></ul>





### Contourner un obstacle long qui obstrue entièrement le trottoir (situation réelle)

<b>Lieu</b>	Une rue proche de l'école.
<b>Matériel</b>	Un obstacle long s'il n'y en a pas dans la rue (deux poubelles ou deux chaises et une corde à accrocher entre les deux), des chasubles pour les adultes et éventuellement pour les enfants.
<b>Accompagnement</b>	Un ou deux accompagnants supplémentaires.
<b>Préparation</b>	Placez l'obstacle sur le trottoir de façon à ce qu'il obstrue entièrement le trottoir sur plusieurs mètres en accrochant la corde aux deux chaises/poubelles qui marquent les limites de l'obstacle. Faites en sorte de pouvoir facilement déplacer l'obstacle si d'autres piétons arrivent. Rappelez les 5 règles d'or du déplacement en groupe (voir encadré p. 9).
<b>Jeu</b>	Demandez aux enfants ce qu'il faut faire pour continuer d'avancer quand un obstacle obstrue le trottoir sur plusieurs mètres : par où pourrait-on passer ? Quand les enfants ont donné la bonne réponse, demandez-leur de passer un par un de l'autre côté de l'obstacle.
<b>Point d'attention</b>	➤ Pour contourner un obstacle long, il faut traverser et continuer son chemin sur l'autre trottoir. Il faut donc reprendre la compétence 1 (p. 17) ou la compétence 5 (p. 37).



### ACTIVITÉS BONUS POUR LES EXERCICES EN SITUATION RÉELLE

De nombreux exercices peuvent se faire en demi-groupes et les élèves doivent attendre leur tour pour s'exercer. N'hésitez pas à inclure des activités à faire sur le trottoir pendant l'attente. Voici quelques exemples d'activités qui permettent également de renforcer le plaisir des enfants pour la marche et le partage de l'espace public :

- Créer/apprendre une chanson sur les piétons
- Dessiner un panneau de circulation original pour les piétons
- Dessiner à la craie sur le trottoir
- Petit jeu « Je vois quelque chose de vert... Savez-vous ce que c'est ? »
- Remplir une liste de questions à poser aux passants (Comment vous appelez-vous ? Aimez-vous le quartier ? Où allez-vous ? Aimez-vous marcher ? ...)
- Compter le nombre d'usagers de la route qui passent (piétons, trottinettes, cyclistes, bus, trams, voitures, camions ...)
- Faire un reportage photo de bonnes et mauvaises pratiques aperçues dans le quartier, et en discuter de retour en classe.



**COMPÉTENCE 8**  
**LIRE LE TRAFIC**  
**ET S'Y ADAPTER**

**Objectif**

Les élèves sont capables d'analyser le contexte dans lequel ils se déplacent : ils reconnaissent les panneaux de circulation spécifiques aux piétons, les lieux de déplacement de différents véhicules et des situations potentiellement dangereuses et ils savent adapter leur comportement en conséquence.

**Conseils**

Cette compétence peut être exercée à tout moment du processus d'apprentissage, et il est intéressant de refaire certains exercices à différents moments, afin de mieux ancrer leur perception de la rue (circulation, panneaux, partage de l'espace public...).



**Comprendre les aspects essentiels de la mobilité urbaine**

<b>Lieu</b>	En classe.
<b>Matériel</b>	Un dossier d'exercices pour chaque élève et un correctif pour l'enseignant, à trouver en annexe et sur le site <a href="http://mobilite-mobiliteit.brussels/fr/ecole">mobilite-mobiliteit.brussels/fr/ecole</a> (annexes 5a et 5b).
<b>Préparation</b>	Imprimez le dossier pour chaque élève et le correctif pour vous-même. Distribuez un dossier à chaque élève.
<b>Jeu</b>	<ul style="list-style-type: none"> <li>➤ Ce jeu prendra une à deux périodes de cours.</li> <li>➤ Expliquez aux élèves que vous allez les tester sur leurs connaissances de sécurité routière et de certaines situations dans lesquelles ils pourraient se retrouver en rue. Demandez-leur de compléter individuellement la première partie du dossier d'exercices (quiz).</li> <li>➤ Une fois ce temps écoulé, récupérez le dossier de chaque élève et indiquez où se trouvent les fautes sur chaque dossier en mettant une simple croix rouge à côté de la faute, sans commentaire ou correction.</li> <li>➤ Ensuite, parcourez la correction du quiz, mais sans rendre les dossiers d'exercices aux élèves. Discutez de chaque question (voir suggestions dans le correctif).</li> <li>➤ Pour terminer la leçon, rendez aux élèves leur dossier d'exercices afin qu'ils puissent s'auto-corriger. Reparcourez le correctif une fois que les élèves ont terminé leur auto-correction.</li> </ul>

Compétence 8  
Exercice  
« Comprendre les aspects essentiels de la mobilité urbaine »

Prénom : \_\_\_\_\_  
Classe : \_\_\_\_\_  
Date : \_\_\_\_\_

**La sécurité routière**

Sois-tu ce que « sécurité routière » signifie ? Explique-le avec tes propres mots.

\_\_\_\_\_

\_\_\_\_\_

\_\_\_\_\_

\_\_\_\_\_

**1. Connais-tu les règles de sécurité routière ?**

Nous allons voir si tu as de bonnes connaissances en sécurité routière. Réponds à ce quiz de dix questions.

**Question 1**

Tu veux traverser la route et tu vois un passage pour piétons plus loin dans la rue. Dois-tu aller jusqu'au passage pour piétons pour traverser ou peux-tu traverser où tu es ?

A. Je peux traverser où je suis.  
B. Je dois traverser sur le passage pour piétons car il se trouve à moins de 20 mètres.



## Identifier les risques associés à une situation particulière

<b>Lieu</b>	En classe.
<b>Matériel</b>	La suite du dossier d'exercices pour chaque élève et le correctif pour l'enseignant à trouver en annexe et sur le site <a href="http://mobilite-mobiliteit.brussels/fr/ecole">mobilite-mobiliteit.brussels/fr/ecole</a> (annexes 5a et 5b).
<b>Préparation</b>	Regroupez les élèves par quatre.
<b>Jeu</b>	<ul style="list-style-type: none"><li>➤ Demandez aux élèves de réfléchir à un déplacement qu'ils font à pied et s'ils ont déjà été surpris par un autre usager de la route lors de ce déplacement. Quelles sont les situations dans lesquelles ils se sentent en danger ?</li><li>➤ Demandez ensuite aux élèves de réfléchir en groupe aux dangers possibles qu'ils pourraient rencontrer dans des situations hypothétiques, qu'ils peuvent observer dans leur dossier d'exercices. S'ils repèrent plusieurs dangers, ils peuvent les classer par ordre d'importance.</li><li>➤ Une fois que les groupes ont rempli cette tâche, explorez avec eux leurs réponses et suggérez (à l'aide du correctif) comment chacun de ces risques pourrait être résolu ou réduit : solution externe d'infrastructure, mais aussi comportement personnel.</li></ul>
<b>Point d'attention</b>	➤ Ne diabolisez pas l'espace public. Il faut faire prendre conscience aux enfants qu'ils doivent être prudents en rue, mais qu'en étant bien attentifs, ils éviteront la majorité des dangers. C'est pourquoi la troisième partie de l'exercice (discussion de solutions) est particulièrement importante.



## Comprendre et savoir anticiper la circulation devant soi : observation de la rue et du partage de l'espace public

<b>Lieu</b>	Une intersection dans le quartier de l'école, comprenant idéalement plusieurs modes de déplacement qui partagent la voirie (piétons, vélos, bus, trams, voitures...).
<b>Matériel</b>	Des grandes affiches et du matériel de bricolage (ciseaux, colle, feutres, peinture...), des chasubles pour les adultes et éventuellement pour les enfants.
<b>Accompagnement</b>	Un ou deux accompagnants supplémentaires.
<b>Préparation</b>	Repérez dans votre quartier une intersection avec au moins une situation dangereuse (voir l'exercice précédent pour des exemples).
<b>Jeu</b>	<ul style="list-style-type: none"><li>➤ Avant de sortir avec la classe (10 minutes) :<ul style="list-style-type: none"><li>• Rappelez aux élèves les points clés des aspects théoriques mentionnés dans le premier exercice de cette compétence.</li><li>• Expliquez que vous allez créer des panneaux ou des banderoles pour les situations dangereuses du quartier.</li></ul></li><li>➤ Pendant la sortie (30 minutes) :<ul style="list-style-type: none"><li>• Demandez aux élèves d'identifier avec quels types d'usagers ils sont susceptibles de devoir partager l'intersection/le quartier : où doivent se déplacer les cyclistes, les conducteurs de trottinette, de tram, de voiture... ?</li><li>• Demandez-leur ensuite de repérer des endroits précis où ils seront en contact avec ces autres usagers (passage pour piétons, trottoir partagé avec les cyclistes, endroit où des travaux gênent le passage sur le trottoir...).</li><li>• Demandez aux élèves si certains points théoriques vus en classe apparaissent dans la situation réelle.</li><li>• Discutez des situations dangereuses identifiées. Quelles solutions d'infrastructure pourrait-on apporter ? Quel est le comportement adéquat à avoir, de leur perspective et de la perspective des autres usagers ?</li></ul></li><li>➤ De retour en classe (30 minutes) :<ul style="list-style-type: none"><li>• Regroupez les élèves par quatre.</li><li>• Demandez-leur de créer des panneaux ou des banderoles pour prévenir des dangers que vous avez repérés, sur base de la discussion que vous avez eue sur place.</li></ul></li></ul>
<b>Points d'attention</b>	<ul style="list-style-type: none"><li>➤ Soyez attentif aux panneaux que vous avez déjà vus et qui peuvent indiquer un partage de la route particulier, par exemple entre piétons et cyclistes. Rappelez que d'autres usagers de la route peuvent traverser sur un passage pour piétons.</li><li>➤ Pour aller plus loin : vous pouvez écrire à votre commune pour leur demander de changer l'infrastructure dangereuse (en joignant les panneaux et les banderoles créés en classe).</li></ul>



**COMPÉTENCE 9**  
**PARTIR À PIED À**  
**LA DÉCOUVERTE DE**  
**SA COMMUNE**

**Objectif**

Les élèves prennent plaisir à marcher et ont conscience de leur environnement. Ils découvrent des lieux ou des particularités du quartier qui le rendent agréable.

**Conseil**

Demandez aux élèves s'ils connaissent déjà le quartier de l'école et s'il y a des endroits qu'ils apprécient particulièrement. Si c'est possible, passez par ces lieux, pendant les exercices en rue.



**Balade dans le quartier**

<b>Lieu</b>	Le quartier de l'école.
<b>Matériel</b>	Photos d'éléments intéressants dans le quartier de l'école, des chasubles pour les adultes et éventuellement pour les enfants.
<b>Accompagnement</b>	Un ou deux accompagnants supplémentaires.
<b>Préparation</b>	Faites un tour du quartier pour repérer un itinéraire qui permettra également de rappeler les éléments vus dans la compétence 8. Prenez des photos (ou faites des captures d'écran sur StreetView) d'éléments intéressants que les élèves doivent repérer (panneaux de circulation qui concernent les piétons, boîtes aux lettres, barrières, arbres, bacs à fleurs, arrêts de bus, enseignes particulières, boîtes à livres, peintures murales...). Rappelez les 5 règles d'or du déplacement en groupe avant de partir (voir encadré p. 9).
<b>Jeu</b>	Vous partez en promenade d'enquêteurs. Les enfants reçoivent chacun une (ou plusieurs) image(s) à repérer sur le parcours. Arrêtez-vous régulièrement pour que les élèves puissent annoncer qu'ils ont repéré leur image, et faites un petit commentaire. À la fin de la promenade, prévoyez du temps pour discuter de l'activité : qu'est-ce que les enfants ont le plus et le moins apprécié ? L'objectif est de leur faire prendre conscience que marcher peut être amusant et qu'il y a beaucoup de choses à observer et à entendre sur un trajet.
<b>Points d'attention</b>	<ul style="list-style-type: none"> <li>➤ Estimez 50 minutes, voire deux fois 50 minutes selon la durée du parcours (1 km de balade d'enquêteurs correspond à environ 50 minutes).</li> <li>➤ Cette compétence peut servir pour se rendre à la piscine ou à la bibliothèque par exemple, mais n'hésitez pas à faire découvrir de nouveaux lieux aux élèves.</li> <li>➤ L'objectif est que les élèves soient attentifs à ce qui les entoure pendant qu'ils marchent en rue. Ils ne doivent donc pas simplement suivre le groupe, mais être actifs pendant la promenade.</li> <li>➤ N'hésitez pas à faire appel à d'autres sens que la vue : on peut entendre des oiseaux, des chiens qui aboient, des sonnettes de vélos... On peut toucher un tronc d'arbre, un mur de briques, une haie ou sentir sous ses pieds des textures qui indiquent aux personnes malvoyantes l'approche d'un passage pour piétons. On peut sentir les odeurs d'une boulangerie...</li> <li>➤ Essayez de répartir les images de façon à ce qu'il y ait régulièrement quelque chose à trouver.</li> <li>➤ Variante si vous n'avez pas assez d'images : « Je vois autour de moi quelque chose de bleu. » Les élèves doivent observer ce qui les entoure pour essayer de trouver la bonne réponse. Le rôle de l'observateur peut également être donné à un élève.</li> </ul>

**COMPÉTENCE 10**  
**LIRE LA CARTE DE SON QUARTIER ET S'Y REPÉRER**

**Objectif**

Les élèves comprennent ce qu'est une carte, les différents éléments qui la composent et comment l'utiliser pour se déplacer.

**Conseil**

Voir conseils généraux dans « Comment bien utiliser ce manuel » (p. 12).

**Introduction théorique en classe**

<b>Lieu</b>	En classe.
<b>Matériel</b>	Le dossier élèves et le correctif à trouver en annexe et sur le site <a href="http://mobilite-mobiliteit.brussels/fr/ecole">mobilite-mobiliteit.brussels/fr/ecole</a> (annexes 6a et 6b), une carte touristique et une boussole.
<b>Préparation</b>	Imprimez le dossier pour chaque élève et le correctif pour vous-même. Distribuez le dossier d'exercices à chaque élève.
<b>Jeu</b>	Faites remplir le dossier individuellement par chaque élève, sur un temps imparti d'environ 45 minutes. Au terme des exercices, les élèves doivent être capables d'utiliser une carte pour s'orienter et choisir un itinéraire.



**Enquête photo dans le quartier**

<b>Lieu</b>	Le quartier de l'école.
<b>Matériel</b>	Plusieurs cartes imprimées, un appareil photo par équipe, une liste de tâches à compléter par équipe, des chasubles pour les adultes et éventuellement pour les enfants.
<b>Accompagnement</b>	Un adulte accompagnant par groupe de maximum 10 élèves.
<b>Préparation</b>	<p>➔ <u>Avant le jour de l'animation :</u></p> <ul style="list-style-type: none"> <li>Repérez au moins deux parcours à faire faire aux élèves, sur lesquels vous choisirez des lieux précis par lesquels ils doivent passer.</li> <li>Indiquez ces lieux sur une carte à destination des accompagnants.</li> <li>Préparez une liste de tâches pour les élèves : adresses et/ou points d'intérêts, dans un ordre aléatoire, ainsi que des photos à y prendre (voir exemple de liste de tâches ci-dessous).</li> </ul> <p>➔ <u>Le jour de l'animation :</u></p> <ul style="list-style-type: none"> <li>Répartissez les élèves en groupes de maximum 10.</li> <li>Donnez une carte vierge du quartier à chaque groupe, ainsi qu'une liste de tâches.</li> <li>Donnez à chaque accompagnant une carte avec les lieux de destination indiqués.</li> <li>Distribuez également un appareil photo par équipe.</li> </ul>

**Jeu** Les élèves doivent faire un reportage photo de leur quartier, en prenant les photos demandées sur leur liste de tâches. Ils choisissent dans la liste la prochaine destination, ils ne doivent pas forcément suivre l'ordre de la liste. Cependant, en réfléchissant au meilleur itinéraire, ils pourront effectuer une boucle efficace et pas trop longue qui passe par tous les lieux demandés.

**Exemple de liste de tâches**

Adresse	Photo à prendre	Fait
Rue des Papillons, 78	Faites une pyramide humaine devant la plaque commémorative du bourgmestre.	✓
Croisement rue Charlemagne et rue des Petits Chevaux	Représentez la scène suivante : Charlemagne accueille dans son château ses trois fils de retour de voyage.	
Parc avenue Astrid	Trouvez un kiosque, un vieil arbre... et faites semblant de jouer de la musique et de faire la fête.	✓

**Point d'attention** ➔ Demandez aux accompagnants de veiller à ce que tous les élèves puissent lire au moins une fois la carte : à chaque nouvelle destination, un nouveau lecteur de carte.

## Jeu de piste

**Lieu** Le quartier de l'école.

- Matériel**
- Des exemples de mission et de chasse au trésor adaptables à votre environnement scolaire, à trouver sur le site [mobilite-mobiliteit.brussels/fr/ecole](https://mobilite-mobiliteit.brussels/fr/ecole) (annexe 7).
  - Des chasubles pour les adultes et éventuellement pour les enfants.
  - Une carte imprimée du quartier par équipe. Plusieurs options de cartes s'offrent à vous :
    - Les cartes d'état-major ou cartes topographiques : pour un itinéraire à pied, choisissez plutôt une carte 1/25.000, c'est-à-dire une carte sur laquelle 1 centimètre représente 250 mètres (4 cm représentent donc 1 km). Ce sont les plus précises pour les randonnées à pied. Elles représentent non seulement les différents chemins et routes, mais aussi les maisons et certains lieux d'intérêt comme les rivières, les lignes de tram/train...
    - Les cartes Mobigis (<https://data.mobility.brussels/mobigis/fr/>) : un zoom différent peut donner des résultats très différents. Si vous choisissez ce type de cartes, veillez à ce qu'assez de détails soient visibles pour que les enfants puissent se repérer, mais pas trop pour ne pas les noyer d'informations. Veillez à ajouter l'échelle de votre carte, qui n'apparaîtra pas automatiquement.
    - Les cartes de sociétés de transport ou les cartes de tourisme : elles donnent les lieux d'intérêt de la ville mais ne correspondent pas toujours à l'échelle de quartier souhaitée.
    - Les cartes communales : certaines communes disposent de cartes à distribuer. Contactez votre commune pour en recevoir quelques exemplaires.

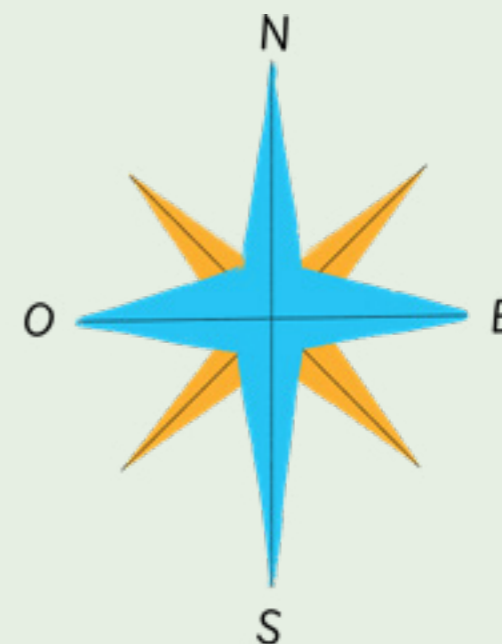
**Accompagnement** Un adulte accompagnant par groupe de maximum 10 élèves.

- Préparation**
- Plusieurs jours avant l'animation :  
Repérez au moins deux parcours à faire dans le quartier. Sur ces parcours, repérez entre 5 et 10 lieux d'intérêt (en fonction du nombre d'élèves par groupe) qui apparaissent ou que vous ferez apparaître sur votre carte en ajoutant un point. Préparez, pour chaque lieu d'intérêt, des enveloppes qui contiennent un message indiquant quel sera le prochain lieu à visiter (voir exemples en annexe 7). Prévoyez une carte du quartier par équipe.
  - Le jour-J, avant l'animation :  
Pour chaque parcours, installez les enveloppes aux lieux d'intérêt dans l'ordre des indices (numérotez les enveloppes pour vous y retrouver).
  - Juste avant l'animation :  
Distribuez les cartes aux groupes et rappelez les 5 règles d'or du déplacement en groupe (voir encadré p. 9).

## Jeu de piste (suite)

**Jeu** Les élèves sont envoyés pour une mission ou une chasse au trésor. Introduisez votre histoire et l'objectif des enfants (voir exemples en annexe et sur le site [mobilite-mobiliteit.brussels/fr/ecole](https://mobilite-mobiliteit.brussels/fr/ecole) - annexe 7). Les élèves, par groupes accompagnés d'un adulte, font ensuite un tour du quartier en suivant les indices que vous avez laissés.

- Points d'attention**
- N'hésitez pas à placer des détours dans les parcours, au lieu de créer une simple boucle. Ainsi, les élèves devront réellement lire la carte pour découvrir leur prochaine destination et s'y rendre.
  - Sur les cartes, les points d'intérêt doivent être visibles, mais sans indication d'ordre de passage. Vous pouvez donner aux accompagnants une carte avec le parcours dessiné, au cas où les enfants se perdent.
  - Si vous avez plus d'équipes que de parcours, faites suivre le même parcours par plusieurs équipes, mais ne faites pas partir toutes les équipes en même temps. Attendez que la première équipe ait au moins quitté le lieu du premier indice depuis quelques minutes. Informez les enfants qu'ils doivent laisser les indices sur place, là où ils les ont trouvés.
  - Veillez à ce que chaque enfant puisse lire la carte et guider son groupe au moins une fois. Si vous avez des équipes de cinq, faites-les donc passer par au moins cinq lieux d'intérêt.
  - Conseils pour ne pas gêner les riverains : mettez les indices dans des chemises plastiques et écrivez-y la date de l'activité. N'oubliez pas de reprendre les indices à la fin de l'activité.
  - Vous pouvez éventuellement compliquer les indices avec des énigmes ou des rébus. Le temps de l'activité sera alors rallongé.





**COMPÉTENCE 11**  
**SE DÉPLACER DE**  
**MANIÈRE AUTONOME,**  
**À PIED, ENTRE SON**  
**DOMICILE ET**  
**SON ÉCOLE**

**Objectif**

Les élèves commencent à être autonomes dans leurs déplacements, en partenariat avec leurs parents : cette compétence reprend les objectifs des autres compétences et les met en application.

**Conseil**

Impliquez les parents le plus tôt possible dans le processus d'apprentissage, afin qu'ils participent pendant chaque trajet au renforcement des acquis des enfants.

**La carte des déplacements de la classe**

<b>Lieu</b>	En classe.
<b>Matériel</b>	Une carte de la commune avec l'école au centre (ou périmètre plus important si certains élèves ne vivent pas dans la commune de l'école) : deux exemplaires A2 (pour votre préparation et à afficher en classe) et quatre à six exemplaires A3 (pour quatre à six groupes). La liste des adresses des élèves, des gommettes de minimum quatre couleurs différentes, des marqueurs.
<b>Préparation</b>	Dessinez des points qui représentent les domiciles des élèves (et éventuellement le vôtre) sur une des cartes A2, que vous gardez pour vous. Répartissez les élèves en quatre à six groupes qui habitent le même quartier ou sont relativement proches. Donnez une carte A3 à chaque groupe. NB : Pour les écoles qui ont un Plan de Déplacements Scolaires, des exemplaires de la carte des domiciles des élèves peuvent être demandés à Bruxelles Mobilité via votre plan d'action.

**La carte des déplacements de la classe (suite)**

**Jeu**

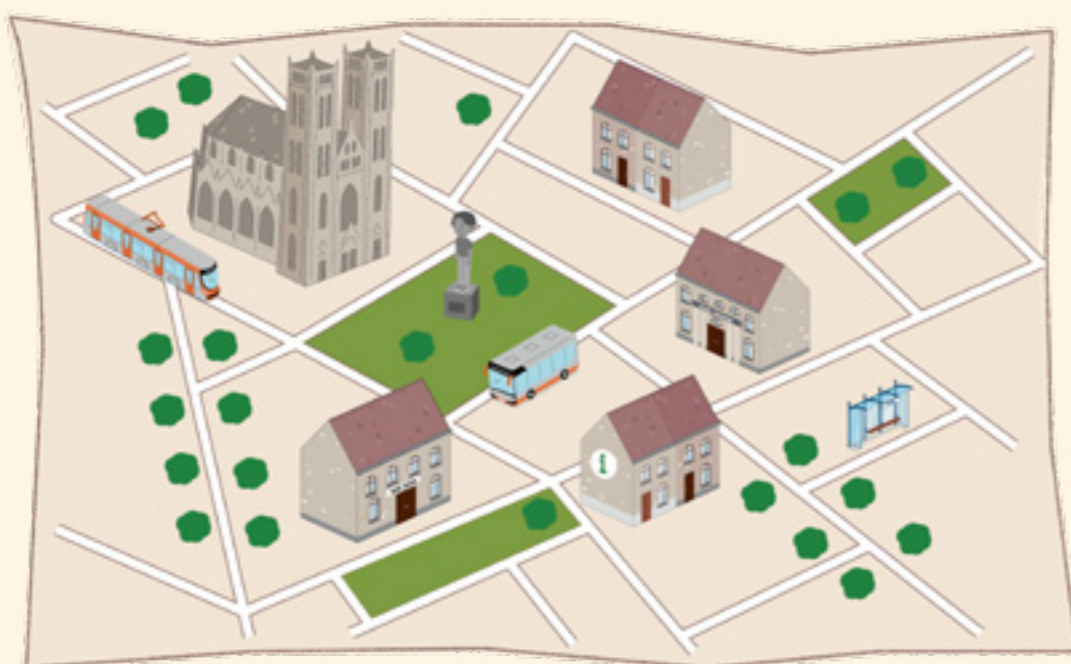
- Affichez la deuxième carte A2 (sans points pour les adresses) au tableau, et indiquez où se situe l'école.
- Demandez aux enfants de marquer l'école sur leur carte A3. Ensuite, ils indiquent au marqueur l'endroit où ils habitent. Vous pouvez aider les élèves en leur indiquant la partie de la carte où leur domicile se trouve. Une fois qu'un groupe a trouvé tous les domiciles de ses membres, il vient vérifier auprès de vous qu'il n'y a pas d'erreur.
- Une fois que tout le monde a trouvé son domicile sur la carte de son groupe, les élèves viennent groupe par groupe l'indiquer sur la grande carte, au moyen de gommettes. Selon le mode de déplacement qu'ils utilisent généralement pour venir à l'école, ils utilisent une gommette de couleur différente (par exemple : gommettes vertes pour ceux qui viennent à pied, bleues pour ceux qui viennent à vélo ou à trottinette, oranges pour ceux qui utilisent les transports en commun et rouges pour ceux qui viennent en voiture).
- Une fois que tout le monde a collé sa gommette au bon endroit, discutez avec la classe du résultat : est-ce que les enfants qui vivent plus près de l'école viennent plus à pied ? Qui habite le plus loin ? Qui habite le plus près ? Quels élèves habitent près l'un de l'autre ? Ceux qui n'habitent pas loin les uns des autres pourraient-ils venir à l'école en groupe ?
- Encouragez ceux qui habitent près de l'école à venir à pied, trottinette ou vélo, si ce n'est pas le cas.

**Points d'attention**

- Veillez à ce que les noms de rues soient lisibles sur la carte.
- Veillez à ne pas culpabiliser les enfants qui viennent en voiture, tout en restant ouvert à la discussion sur d'autres solutions possibles pour leur situation spécifique (transports en commun, covoiturage...) : vous pouvez vous servir du principe STOP (voir p. 7) pour préciser que c'est plus facile de venir à pied ou à vélo si la distance est plus petite. Si on vient en voiture, on peut essayer d'emmener d'autres élèves.
- Si quelques élèves habitent loin de l'école, vous pouvez alors imprimer une grande carte de la ville pour ces élèves, sur laquelle ils pourront repérer leur domicile.

### Mon trajet domicile-école

<b>Lieu</b>	En classe.
<b>Matériel</b>	Une carte par élève, avec l'école au centre et un périmètre assez grand pour que les adresses de tous les élèves soient incluses.
<b>Préparation</b>	Imprimez une carte par élève.
<b>Jeu</b>	Chaque élève repère son adresse sur sa carte, puis il dessine un (ou plusieurs) trajet(s) qu'il peut suivre pour aller à l'école à pied.
<b>Points d'attention</b>	<ul style="list-style-type: none"><li>▶ Si quelques élèves habitent loin de l'école, l'échelle de la carte risque de ne pas être intéressante pour des trajets vers l'école à pied. Vous pouvez alors imprimer une grande carte de la ville pour ces élèves, sur laquelle ils pourront repérer leur domicile et ensuite tracer un trajet piéton vers une destination autre que celle de l'école (lieu de leur hobby préféré, piscine, bibliothèque...).</li><li>▶ Proposez aux élèves de trouver un trajet piéton, à vélo ou en transports en commun, s'ils habitent loin de l'école.</li><li>▶ Vous pouvez ajouter des consignes supplémentaires, par exemple : « sur le trajet, tu dois passer par au moins une boulangerie et un autre lieu que tu aimes bien et que tu as découvert pendant les exercices précédents ».</li></ul>



# 3. Test final du Badge Piéton d'Argent

## 3.1. PRÉPARATION

Maintenant que vos élèves sont bien préparés, voici quelques conseils afin de vous faciliter la tâche le jour du test final.

CONSEIL  
1

### Trouvez des accompagnant-es supplémentaires

Pour faire passer le test final, nous vous recommandons l'aide d'au moins une personne supplémentaire : professeur-e de gymnastique, logopède, éducateur, éducatrice, autre membre du personnel, personne de la direction ou un parent.

CONSEIL  
2

### Établissez un planning

Choisissez des dates pour faire passer le test final. Il y a au total 11 compétences à tester, elles ne pourront probablement pas toutes être testées en une seule journée. Répartissez éventuellement le test sur plusieurs jours :

- ▶ Un jour pour les compétences 1, 2, 3, 5, 6 et 7, soit les compétences pratiques du déplacement autonome et sécurisé, mis à part la compétence 4.
- ▶ Une demi-journée pour les compétences 8, 9, 10 et 11 (compétences citoyennes) et la compétence 4.

Choisissez des jours rapprochés.

CONSEIL  
3

### Établissez un parcours et préparez le matériel nécessaire

Vérifiez si tout le matériel nécessaire est disponible et rassemblez-le. Photocopiez les 5 règles d'or de la traversée (voir p. 15) ainsi que les 3 règles d'or de la traversée hors passage pour piétons (voir p. 45), pour les avoir sur vous au moment du test.

#### Pour la première partie

Établissez un parcours qui permet de tester les compétences 1, 2, 3, 5, 6 et 7. L'itinéraire se déroule dans le quartier de l'école, un environnement relativement connu des enfants. Vous pouvez revenir sur des lieux qui ont déjà servi lors des exercices. Une distance d'environ 500 mètres est suffisante pour tester les compétences. Les éléments suivants doivent être inclus dans le parcours :

1. Un passage pour piétons simple (sans feux) - voir p. 16 pour un passage pour piétons idéal.
2. Un passage pour piétons dans un carrefour avec feux de signalisation.
3. Un passage pour piétons dans un carrefour sans feux de signalisation.
4. Une rue peu fréquentée sans passage pour piétons (ou un endroit éloigné d'un passage pour piétons), et avec peu de voitures garées.
5. Une rue peu fréquentée sans passage pour piétons et avec beaucoup de voitures garées.
6. Un obstacle relativement court qui obstrue toute la largeur du trottoir, obstacle préexistant ou que vous installez vous-même de manière provisoire (poubelle, vélo...).



#### Pour la deuxième partie, au sein de l'école

- Représentez un passage pour piétons dans la cour, avec une grande poubelle (conteneur) au bord du passage, pour représenter un bus ou un tram.
- Délimitez avec quatre cônes une zone de test de 3 sur 3 mètres, où les enfants seront interrogés un par un. Prévoyez au moins 2 mètres de distance entre cette zone de test et le passage pour piétons.

Cette partie du test final peut être effectuée en parallèle à la première partie, par un-e accompagnant-e supplémentaire. Les élèves entrent dans la « zone de test » un par un afin d'y être évalués. Munissez-vous des illustrations utilisées dans le dossier d'exercices de la compétence 8 (annexes 5a et 5b). La collaboration des parents sur le trajet domicile-école ou un autre trajet habituel sera demandée pour l'évaluation des compétences 9 et 11.

Passez en revue avec les accompagnant-es les compétences que les élèves doivent maîtriser et la manière dont vous allez les évaluer. Parcourez la fiche de contrôle et convenez qui évaluera les élèves et comment.

Les compétences qui n'ont pas pu être testées le premier jour pourront être testées le deuxième jour, en milieu protégé, en même temps que la compétence 4 (traverser près d'un tram ou d'un bus arrêté), qui est difficilement testable en situation réelle (il n'y a pas toujours de transports en commun à proximité de l'école et attendre que des transports en commun passent pour chaque élève peut prendre beaucoup de temps).

CONSEIL  
4

#### Montrez le parcours à vos élèves

Faites le parcours au préalable avec les enfants et attardez-vous sur les différentes compétences. Expliquez aux enfants quels seront les aspects évalués. Demandez éventuellement à un élève d'effectuer le parcours à titre d'exemple. Idéalement, les élèves ont l'occasion de parcourir plusieurs fois le parcours de test (ou les différentes parties du parcours séparément), avant le jour du test final.

CONSEIL  
5

#### Annoncez le test final

Informez les parents et le reste de l'école de la date du test pour le Badge Piéton d'Argent. Donnez un aperçu des compétences qui seront testées et encouragez les parents à également pratiquer les compétences avec leur enfant (à l'aide de la brochure en annexe - annexe 9).



### 3.2. LE JOUR DU TEST FINAL

Pendant le parcours, vous évaluez les enfants à l'aide de la **fiche de contrôle** en annexe, également disponible sur [mobilite-mobiliteit.brussels/fr/ecole](http://mobilite-mobiliteit.brussels/fr/ecole) - annexe 10. Utilisez une fiche de contrôle par classe.

Les enfants effectuent le parcours chacun à leur tour. En tant qu'enseignant-e, vous observez le parcours et **évaluez chaque enfant individuellement** en le suivant légèrement en retrait. Pendant que l'enfant réalise le parcours ou quand le parcours est fini, vous complétez la fiche de contrôle.

Pour que l'évaluation se déroule efficacement, il est préférable de garder les élèves à l'intérieur de l'école et de sortir avec un élève à la fois. Ainsi, les élèves n'attendent pas sur le trottoir de passer un par un, et il n'y a pas de pression des pairs. Si le parcours ne vous permet pas de garder les enfants dans l'école, trouvez un lieu d'attente adapté, et découpez éventuellement le parcours en deux parties, pour répartir le temps d'attente entre tous les élèves.

Soyez juste dans les évaluations. Une petite correction ne signifie pas forcément que l'élève échoue à l'ensemble du test. Par exemple, si l'élève ne regarde pas des deux côtés pendant la traversée, mais que par ailleurs il a bien vérifié que la circulation était arrêtée avant d'avancer, il peut tout de même réussir la compétence. Faites confiance à votre jugement et à votre connaissance des capacités de vos élèves.

Ne soyez pas non plus trop laxiste dans l'évaluation. Indiquez en commentaire les points sur lesquels l'élève doit porter plus d'attention, et **informez les parents** des capacités de leur enfant en rue et de sa connaissance de la sécurité routière. Pour ceci, vous pouvez utiliser les « Cartes Piéton d'Argent » en annexe (annexe 12).

L'obtention du Badge Piéton d'Argent est avant tout un moment d'**appréciation de l'effort** de chaque élève. Une fois le test final terminé, il est intéressant que vos **élèves s'auto-évaluent**, à l'aide de la fiche en annexe (annexe 11b). Ils pourront ainsi estimer par eux-mêmes les points qui méritent d'être travaillés davantage et donner une appréciation du parcours final.

### 3.3. LE TEST FINAL DU BADGE PIÉTON D'ARGENT

Le grand jour est arrivé ! Il est temps de tester comment vos élèves se débrouillent sur le parcours du test final. Pour obtenir le Badge Piéton d'Argent, les enfants doivent maîtriser **onze compétences** :

- ➔ Les sept premières concernent le déplacement autonome en toute sécurité. Amenez chaque élève sur le parcours identifié au préalable pour pouvoir évaluer sa maîtrise des compétences 1, 2, 3, 5, 6 et 7. Évaluez la compétence 4 au sein de l'école.
- ➔ Les quatre compétences suivantes (8, 9, 10 et 11) visent à encourager la notion non seulement d'autonomie mais aussi de découverte et de plaisir de se déplacer à pied. Ces compétences seront testées en discussion avec l'élève et sur base d'un parcours avec leurs parents.



## TEST COMPÉTENCE 1 TRAVERSER EN AUTONOMIE SUR UN PASSAGE POUR PIÉTONS

### Partie 1 du parcours

<b>Épreuve</b>	Les élèves traversent un par un en respectant les 5 règles d'or de la traversée (voir encadré p. 15).
<b>Évaluation</b>	L'enfant a traversé en respectant les 5 règles d'or de la traversée.



**TEST COMPÉTENCE 2**  
**TRAVERSER SUR UN**  
**PASSAGE POUR PIÉTONS**  
**AVEC FEUX DE**  
**SIGNALISATION**

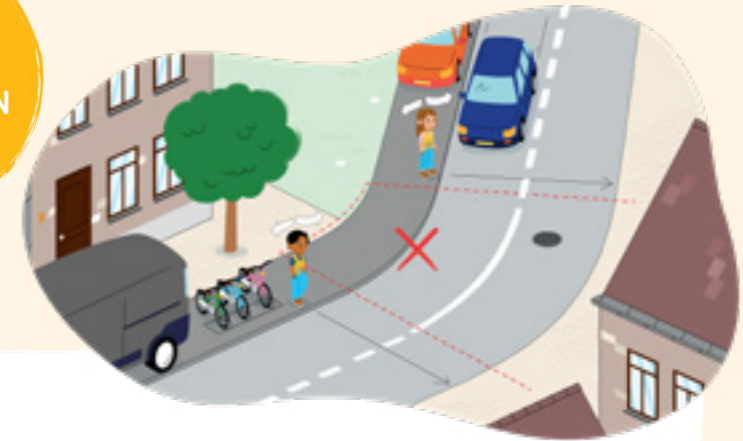


**Partie 2 du parcours**

**Épreuve** Les élèves traversent un par un en respectant les 5 règles d'or de la traversée (voir encadré p. 15), et ne traversent que quand le feu est vert.

**Évaluation** L'enfant a traversé quand le feu était vert et a terminé sa traversée normalement si le feu est passé au rouge durant sa traversée, en respectant les 5 règles d'or de la traversée.

**TEST COMPÉTENCE 5**  
**TRAVERSER À L'ENDROIT LE**  
**PLUS SÛR EN L'ABSENCE D'UN**  
**PASSAGE POUR PIÉTONS**



**Partie 4 du parcours**

**Épreuve** Les élèves choisissent eux-mêmes, individuellement, le lieu où ils veulent traverser en respectant les 3 règles d'or de la traversée hors passage pour piétons (p. 45).

**Évaluation** L'élève a choisi un lieu sûr pour traverser, selon les règles d'or, et ne s'est pas imposé sur la voie publique pour traverser.

**TEST COMPÉTENCE 3**  
**TRAVERSER**  
**UN CARREFOUR**



**Partie 3 du parcours**

**Épreuve** Les élèves traversent un par un en respectant les 5 règles d'or de la traversée, et font particulièrement attention à regarder de tous les côtés d'où un véhicule peut arriver (derrière eux également).

**Évaluation** L'enfant a traversé en respectant les 5 règles d'or de la traversée et n'a pas oublié de regarder derrière lui avant de traverser.

**TEST COMPÉTENCE 6**  
**TRAVERSER ENTRE**  
**DES VOITURES**  
**STATIONNÉES**



**Partie 5 du parcours**

**Épreuve** Les élèves traversent entre des voitures garées, en respectant les règles de sécurité liées à la situation (p. 48) et les 3 règles d'or de la traversée hors passage pour piétons (p. 45).

**Évaluation** L'enfant n'oublie pas de vérifier que les voitures ne démarrent pas avant de s'avancer entre les voitures garées. Là, il marque l'arrêt pour pouvoir regarder des deux côtés, puis il traverse lorsque la voie est libre, en respectant les règles d'or.

**TEST COMPÉTENCE 7**  
**CONTOURNER UN**  
**OBSTACLE QUI OBSTRUE**  
**ENTIÈREMENT**  
**LE TROTTOIR**

**Partie 6 du parcours**

**Épreuve** Les élèves contournent l'obstacle.

**Évaluation** L'enfant n'a pas oublié de regarder à droite et à gauche avant de s'avancer légèrement sur la rue et est retourné le plus rapidement possible sur le trottoir.



**TEST COMPÉTENCE 4**  
**TRAVERSER PRÈS**  
**D'UN TRAM OU D'UN**  
**BUS ARRÊTÉ**

**Cour de récréation**

**Préparation** Représentez un passage pour piétons dans la cour, avec une grande poubelle (conteneur) au bord du passage, pour représenter un bus ou un tram.

**Épreuve** Les élèves traversent un par un à cet endroit en respectant les 5 règles d'or de la traversée (voir encadré p.15) et sont attentifs aux angles morts et à leur visibilité lors de la traversée.

**Évaluation** L'enfant a traversé en respectant les 5 règles d'or de la traversée. Il a vérifié qu'aucun véhicule n'arrivait derrière le tram ou le bus.





## TEST COMPÉTENCE 8 LIRE LE TRAFIC ET S'Y ADAPTER

### Cour de récréation / zone de test

**Matériel** Quatre cônes, le dossier enseignant et la fiche de contrôle à trouver en annexe et sur le site [mobilite-mobiliteit.brussels/fr/ecole](http://mobilite-mobiliteit.brussels/fr/ecole) (annexes 5b et 10).

**Épreuve** Après avoir été évalués sur la compétence 4, les élèves viennent un par un dans la zone de test délimitée par les quatre cônes, où vous ou un-e autre accompagnant-e leur posez trois questions. Posez au moins une question sur les situations dangereuses et les comportements prudents à adopter, et une sur les espaces dédiés aux piétons. Vous pouvez vous baser sur les questions dans l'annexe.

**Évaluation** L'enfant répond correctement à au moins deux questions sur trois. Il reconnaît les situations potentiellement dangereuses et connaît les comportements sûrs à adopter. Il reconnaît les endroits dédiés aux piétons dans l'espace public.



## TEST COMPÉTENCE 10 LIRE LA CARTE DE SON QUARTIER ET S'Y REPÉRER

### Cour de récréation / zone de test

**Matériel** Des cônes, une carte du quartier avec des éléments de légende, le dossier enseignant et la fiche de contrôle à trouver en annexe et sur le site [mobilite-mobiliteit.brussels/fr/ecole](http://mobilite-mobiliteit.brussels/fr/ecole) (annexes 6b et 10).

**Épreuve** Vous ou un-e autre accompagnant-e pose de nouveau trois questions à chaque élève : une sur l'orientation d'une carte, une autre sur la légende d'une carte et une dernière sur le repérage d'un trajet. Vous pouvez vous baser sur les questions dans l'annexe.

**Évaluation** L'enfant répond correctement à au moins deux questions sur trois. Il sait orienter une carte, comprendre les éléments de la légende et repérer un trajet.



**TEST COMPÉTENCES 9 ET 11**  
**PARTIR À PIED À LA DÉCOUVERTE**  
**DE SA COMMUNE ET SE DÉPLACER DE**  
**MANIÈRE AUTONOME, À PIED, ENTRE**  
**SON DOMICILE ET SON ÉCOLE**

### Avec l'aide des parents

- Matériel** La lettre aux parents et la brochure à destination des parents à trouver en annexe et sur le site [mobilite-mobiliteit.brussels/fr/ecole](http://mobilite-mobiliteit.brussels/fr/ecole) (annexes 8 et 9).
- Préparation** Envoyez une lettre aux parents et récupérez le talon de réponse pour chaque élève (voir exemple de lettre en annexe 8).
- Épreuve** Les enfants effectuent le trajet domicile-école (en tout ou en partie) à pied, avec leurs parents, en respectant toutes les consignes qu'ils ont vues en classe. Sur le trajet, les enfants repèrent deux éléments qu'ils apprécient (un bel arbre, une fresque, une mosaïque, le chien du voisin...) et les prennent en photo ou les dessinent.
- Évaluation** L'enfant s'est déplacé en sécurité sur son trajet, il ne s'est pas laissé guider par ses parents et, de retour en classe, il s'auto-évalue de manière positive (= compétence 11). Il a repéré deux éléments plaisants sur son trajet (pris en photo ou dessinés) (= compétence 9).
- **Conseils :**
- Vous pouvez proposer que l'activité se fasse un jour prédéfini et accueillir les parents avec un petit-déjeuner.
  - Vous pouvez aussi proposer de faire une semaine « mobilité active » et que les enfants viennent le plus possible à pied à l'école durant cette semaine.
  - Pour les enfants qui viennent de plus loin, n'hésitez pas à proposer de ne faire qu'une partie du trajet à pied. Ils peuvent par exemple combiner les transports en commun et la marche.
  - S'il est impossible pour certains parents de venir à l'école à pied avec leur enfant, vous pouvez aussi leur proposer de faire un autre trajet à pied (domicile - piscine/bibliothèque/académie de musique/terrain de foot...). Ou vous pouvez inclure le test de la compétence 9 (recherche d'un élément plaisant sur le trajet) dans le parcours d'évaluation des compétences pratiques.
  - Vous pouvez rassembler les photos et dessins des enfants dans la classe pour en faire un élément conclusif du projet.
  - Distribuez au moins deux semaines à l'avance la brochure aux parents (annexe 9) pour qu'ils puissent s'entraîner avec leur enfant et repérer un itinéraire qui conviendra pour l'évaluation.

### 3.4. L'OBTENTION DU BADGE PIÉTON D'ARGENT

Le Badge Piéton d'Argent est conçu pour que chaque enfant soit récompensé pour ses efforts, qu'il ait réussi ou pas le test final.

Chaque élève recevra une **récompense** pour avoir participé au processus d'apprentissage et au test final.

Sur les « **Cartes Piéton d'Argent** » en annexe (annexe 12), vous pouvez donner des remarques individuelles à l'enfant et préciser ses points d'amélioration. Servez-vous de la fiche de contrôle que vous avez remplie pendant le test. Les élèves reçoivent cette carte pour la **montrer à leurs parents**. De cette manière, les parents sont mis au courant des compétences piétonnes acquises par leur enfant, et peuvent être motivés à continuer l'entraînement en dehors de l'école.

### 3.5. APRÈS LA JOURNÉE DE TEST

Vous pouvez transmettre les fiches de contrôle aux enseignant-es du 3<sup>e</sup> degré primaire. Les fiches de contrôle contiennent le résumé des **compétences acquises**. Vos collègues pourront s'appuyer sur votre travail pour voir si les élèves maîtrisent les compétences du Badge Piéton d'Argent et sont en progression sur le programme d'apprentissage de la marche.

Ces informations seront utiles lorsque vos collègues démarreront l'apprentissage du **Badge Piéton d'Or** avec ces élèves.

Distribuez de préférence les Cartes et les récompenses le plus rapidement possible après avoir fait passer le test. Ainsi les élèves savent encore bien quelles sont les différentes compétences et ils peuvent réfléchir à leur prestation. Demandez-leur individuellement comment ils ont vécu le test au moyen de la **fiche d'auto-évaluation**, en annexe (annexes 11a et 11b).

Une petite cérémonie avec les parents et la direction est valorisante pour les élèves, et aide à faire connaître le projet.

Vous pouvez toujours télécharger de nouveaux exemplaires des annexes, et commander des Cartes pour les parents et des récompenses pour les élèves, sur [mobilite-mobiliteit.brussels/fr/ecole](http://mobilite-mobiliteit.brussels/fr/ecole)



# 4. Comment vous outiller ?

Votre école souhaite mieux s'équiper pour mener à bien le programme d'apprentissage proposé ? Vous souhaitez recevoir plus d'informations et mieux vous outiller afin de mener vos élèves vers le Badge ? Nous pouvons vous aider, vous n'êtes pas seul-e dans cette démarche ! Découvrez ci-dessous des pistes pour vous équiper, vous former et entrer en contact avec d'autres écoles.

## 4.1. LES PLANS DE DÉPLACEMENTS SCOLAIRES

Votre école souhaite travailler de manière plus proactive sur la mobilité active ? Nous vous invitons, si ce n'est pas encore le cas, à vous inscrire aux Plans de Déplacements Scolaires (PDS).

Un PDS permet à une école de mieux comprendre sa situation en termes de mobilité et d'être guidée dans la conception, la mise en œuvre et l'évaluation d'un plan d'action pour promouvoir les **déplacements plus actifs et plus sûrs**.

Les écoles en PDS sont accompagnées par un **coach de mobilité** pendant 18 mois, période durant laquelle elles reçoivent toutes les informations nécessaires pour pouvoir continuer le travail en **autonomie** par après.

Les écoles en PDS peuvent également bénéficier d'une **large offre** de matériel (cordes de promenade, piste de circulation, chasubles...) ainsi que d'animations (par exemple pour découvrir le quartier à pied), de formations et de services.

Pour profiter de ces aides, les écoles en PDS peuvent introduire chaque année un **plan d'action** auprès de Bruxelles Mobilité. Les demandes de soutien dans les plans d'action sont évaluées par Bruxelles Mobilité dans l'esprit de sa vision de la mobilité scolaire, à savoir **« Le public scolaire se déplace activement et en toute sécurité »**.

Pour plus d'informations, nous vous invitons à parcourir le site [mobilite-mobiliteit.brussels/fr/ecole](http://mobilite-mobiliteit.brussels/fr/ecole) (partie « Plans de déplacements scolaires »).

Les écoles en PDS sont également invitées chaque année au **Salon de la Mobilité Scolaire** : un événement riche en informations et échanges entre les écoles et avec les associations bruxelloises actives dans le secteur de la mobilité.

## 4.2. LA SEMAINE DE LA MOBILITÉ

Toute école bruxelloise, en PDS ou non, peut répondre à l'appel à projets pour la Semaine de la Mobilité, qui se déroule chaque année du 16 au 22 septembre. En répondant à cet appel, les écoles peuvent bénéficier d'**aide pour leurs actions**.

Il s'agit de projets qui ont un lien direct avec la Semaine de la Mobilité, et qui contribuent à la vision de Bruxelles Mobilité sur la mobilité scolaire : « Le public scolaire se déplace activement et en toute sécurité ». Les projets sont évalués par rapport à cette vision et en tenant compte de l'enveloppe budgétaire disponible.

L'offre de matériel reprise dans la partie PDS du site de Bruxelles Mobilité est réservée aux écoles en démarche PDS et peut être demandée via leur plan d'action. Il s'agit de matériel que ces écoles peuvent utiliser tout au long de l'année scolaire pour soutenir leurs activités structurelles de mobilité. Ce matériel ne peut pas être sollicité via l'appel à projets de la Semaine de la Mobilité.

## 4.3. LA NEWSLETTER MOBILITÉ SCOLAIRE

Abonnez-vous à la newsletter de Bruxelles Mobilité sur la mobilité scolaire pour vous tenir informé-e des appels à projets, des activités de ses partenaires, des bonnes pratiques et de toutes les informations utiles en ce qui concerne la mobilité en Région bruxelloise : [mobilite-mobiliteit.brussels/fr/ecole](http://mobilite-mobiliteit.brussels/fr/ecole) (partie « Les Plans de Déplacements Scolaires », en bas de la page).

## 4.4. MATÉRIEL EN PRÊT

### ➡ Réseau IDée

Le Réseau IDée peut vous fournir de nombreuses ressources pédagogiques pour aborder la mobilité en classe. La plupart sont téléchargeables directement sur leur site : [reseau-idee.be](http://reseau-idee.be)

- Move ! La malle pédagogique sur la thématique de la mobilité. Vous pouvez l'emprunter pour quelques semaines et expérimenter les différents outils qu'elle contient. Les outils sont déclinés en deux tranches d'âges (5-8 ans et 8-12 ans) et dans deux contextes pour approfondir la question de la mobilité : en classe (découverte et sensibilisation aux enjeux) et en rue (mise en pratique sur le chemin de l'école ou en excursion).

### ➡ Communes

Certaines communes mettent à disposition des écoles du matériel en prêt sur demande. De nombreuses communes offrent également un soutien dans l'organisation de rangs à vélos, de rues scolaires et d'autres activités. Contactez le service mobilité ou le service enseignement de votre commune pour vérifier ce qu'ils proposent.

## 4.5. IMPLIQUER LES PARENTS

Plus les parents sont impliqués, plus vos élèves sont susceptibles de sortir à pied régulièrement et d'affiner ainsi leurs compétences. Transmettez-leur les règles d'or pour que les enfants s'exercent avec eux (voir brochure en annexe 9). Communiquez-leur l'importance que votre école attache à la mobilité active lors des réunions de parents, lors des journées portes ouvertes et dans vos newsletters. Une petite attention pour les bénévoles qui participent à des sorties ou aident lors du test final peut faire des miracles pour la motivation.



## ANNEXES

Toutes les annexes sont disponibles sur le site de Bruxelles Mobilité [mobilité-mobilité.brussels/fr/ecole](http://mobilité-mobilité.brussels/fr/ecole)

Une partie des annexes se trouve également à la fin du manuel.

- ➡ [Annexe 1 : Les 5 règles d'or de la traversée \(p. 15\)](#)
- ➡ [Annexe 2 : Exercice « Traverser en milieu protégé » \(p. 22\)](#)
- ➡ [Annexe 3 : Exercice « Introduction en classe » \(p. 25\)](#)
- ➡ [Annexe 4 : Exercice « Etablir des règles de traversée près d'un arrêt de transports en commun » \(p. 33\)](#)
- ➡ [Annexe 5 : Exercices « Comprendre les aspects essentiels de la mobilité urbaine » \(p. 57\)](#)  
et [« Identifier les risques associés à une situation particulière » \(p. 58\)](#)
  - Annexe 5a = Dossier d'exercices pour chaque élève
  - Annexe 5b = Correctif pour l'enseignant
- ➡ [Annexe 6 : Exercice « Introduction en classe » \(p. 62\)](#)
  - Annexe 6a = Dossier d'exercices pour chaque élève
  - Annexe 6b = Correctif pour l'enseignant
- ➡ [Annexe 7 : Exercice « Jeu de piste » \(p. 64\)](#)
- ➡ [Annexe 8 : Test Compétence 9 et 11 « Lettre aux parents » \(p. 80\)](#)
- ➡ [Annexe 9 : Test Compétence 9 et 11 « Brochure à destination des parents » \(p. 80\)](#)
- ➡ [Annexe 10 : Fiche de contrôle \(p. 72\)](#)
- ➡ [Annexe 11 : Fiche d'auto-évaluation \(p. 81\)](#)
  - Annexe 11a = Explication
  - Annexe 11b = Feuilles pour les élèves
- ➡ [Annexe 12 : Cartes « Badge Piéton d'Argent » \(p. 81\)](#)



**BRUXELLES MOBILITÉ**

SERVICE PUBLIC RÉGIONAL DE BRUXELLES