

Compétence 2

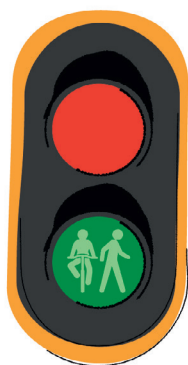
Exercice

« Introduction en classe »

Comparez les différentes images avec vos élèves : dessin sur les feux, emplacement, nombre de couleurs...



Feux individuels pour les piétons et pour les cyclistes



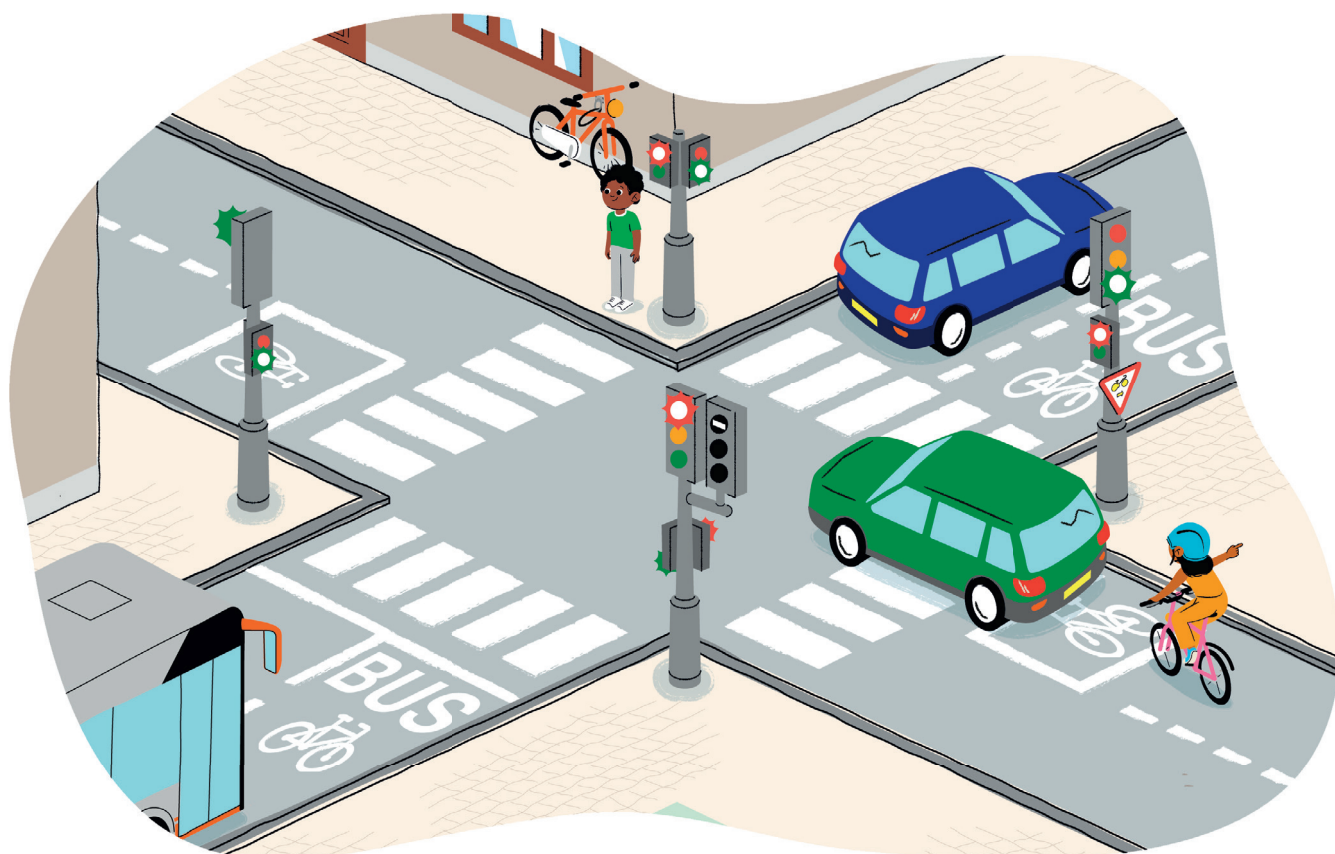
Feux communs pour les piétons et les cyclistes



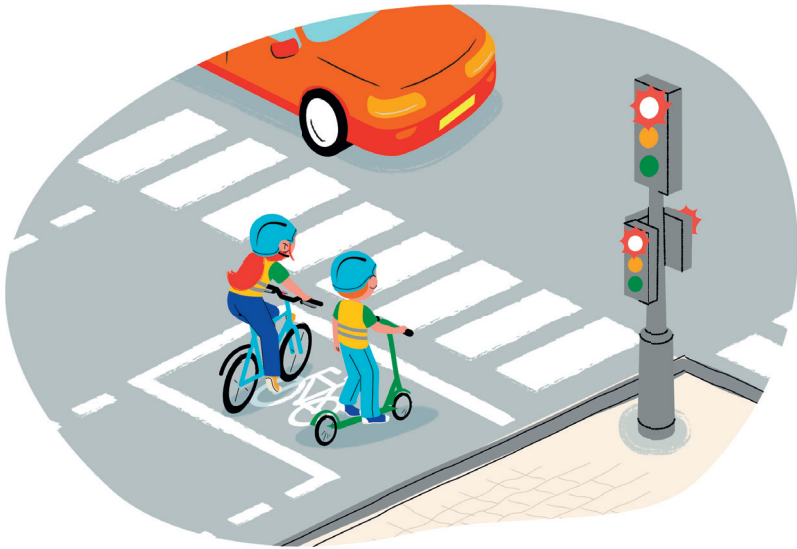
Feux tricolores pour voitures et feux tricolores pour cyclistes



*Attention à ne pas traverser les deux voies d'un coup :
il faut peut-être s'arrêter sur l'accotement. Regardez-bien le feu quand vous arrivez à l'accotement.*

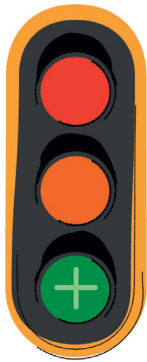


*Dans un carrefour, on trouve plein de feux différents,
pour tous les utilisateurs de l'espace public
(piétons, cyclistes, bus, voitures...)*

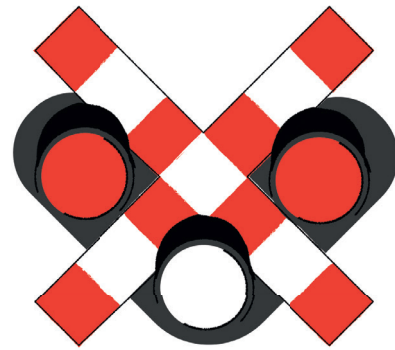


Aux carrefours, les cyclistes ont parfois une zone d'arrêt devant les voitures. Le feu cycliste est installé plus bas pour être mieux visible.

Quelques situations particulières



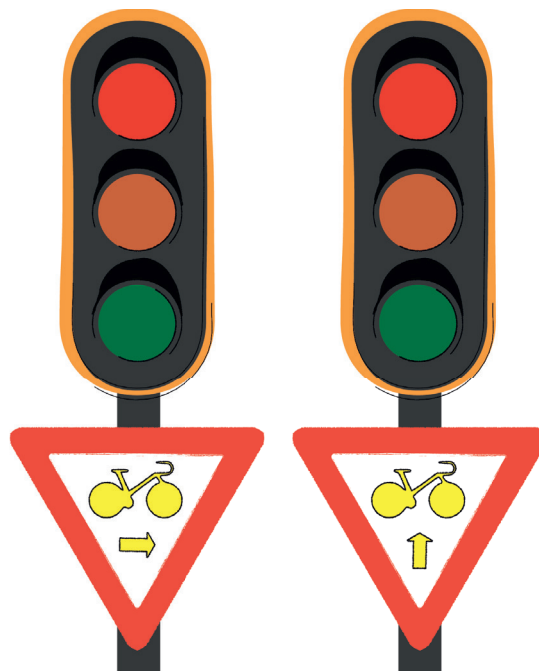
Feu qui permet de savoir où en est le feu pour la circulation en sens inverse : les conducteurs qui viennent dans l'autre sens ont-ils un feu rouge, orange ou vert ?



On les trouve là où une voie ferrée croise la route. Si le feu est blanc et la barrière levée, on peut passer. Si les feux sont rouges, on doit s'arrêter.



Ce bouton permet de signaler la présence de piétons qui souhaitent traverser.



Les cyclistes peuvent aller dans la direction indiquée par la flèche, même si le feu est rouge pour les voitures. Attention, s'ils croisent des piétons sur un passage pour piétons avec un feu vert, les piétons ont la priorité.