

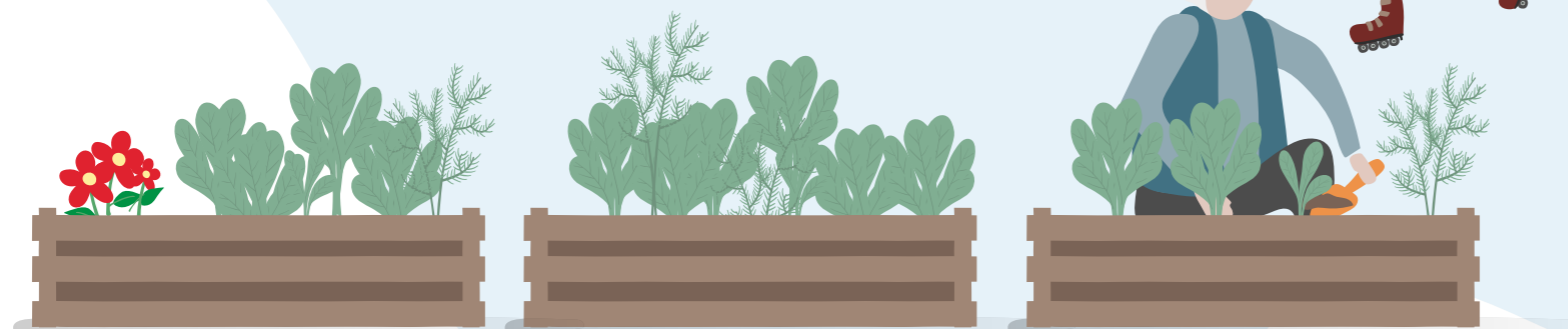


BRUXELLES MOBILITÉ

SERVICE PUBLIC RÉGIONAL DE BRUXELLES

Boîte à Outils Comment créer votre rue scolaire à Bruxelles ?

Guide de mise en œuvre
d'une rue scolaire à Bruxelles



GOODPLANET.be

Pourquoi faire une phase test ?

L'introduction d'une rue scolaire va toujours de pair avec une **phase test**.

Celle-ci dure de préférence **14 semaines (3 mois) en dehors des vacances scolaires**.

Ainsi les acteurs concernés ont le temps de s'adapter à la nouvelle situation et d'en analyser en toute objectivité les avantages et les inconvénients.

A l'issue de la phase test, la rue scolaire fait l'objet d'une évaluation et il peut être décidé de procéder à un **aménagement définitif**.

Comment utiliser cette boîte à outils ?

Cette boîte à outils peut servir **de fil rouge et d'inspiration** pour l'aménagement d'une rue scolaire dans la Région de Bruxelles-Capitale.

Elle ne contient pas de vérités absolues ; il existe certainement des variantes à ce qui est proposé ci-après.

Tant la commune **C** que l'école **E** et les parents **P** ont un rôle important à jouer dans l'aménagement d'une rue scolaire.

Table des matières



SCB

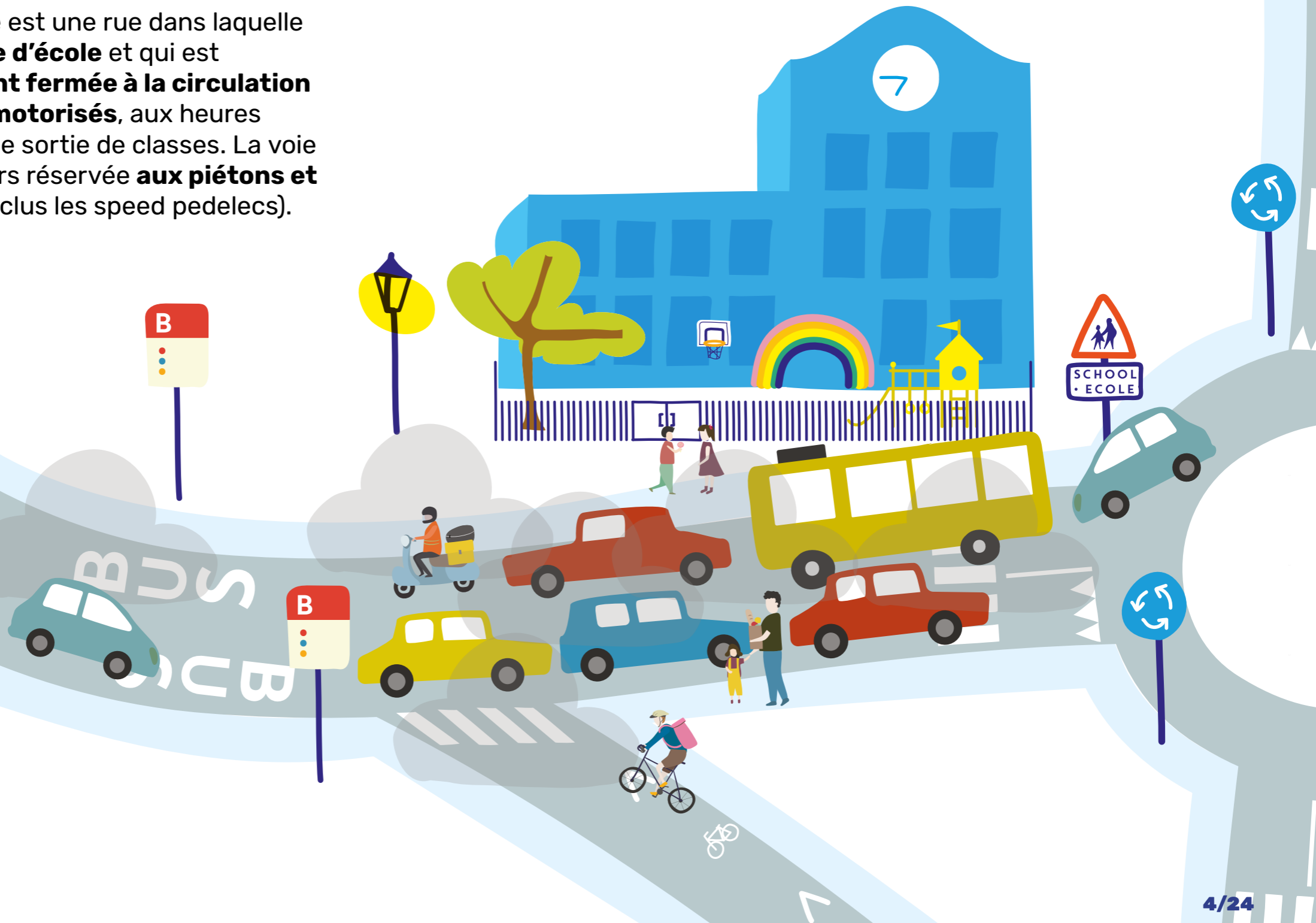
SCB



Introduction

Une rue scolaire, quèsaco ?

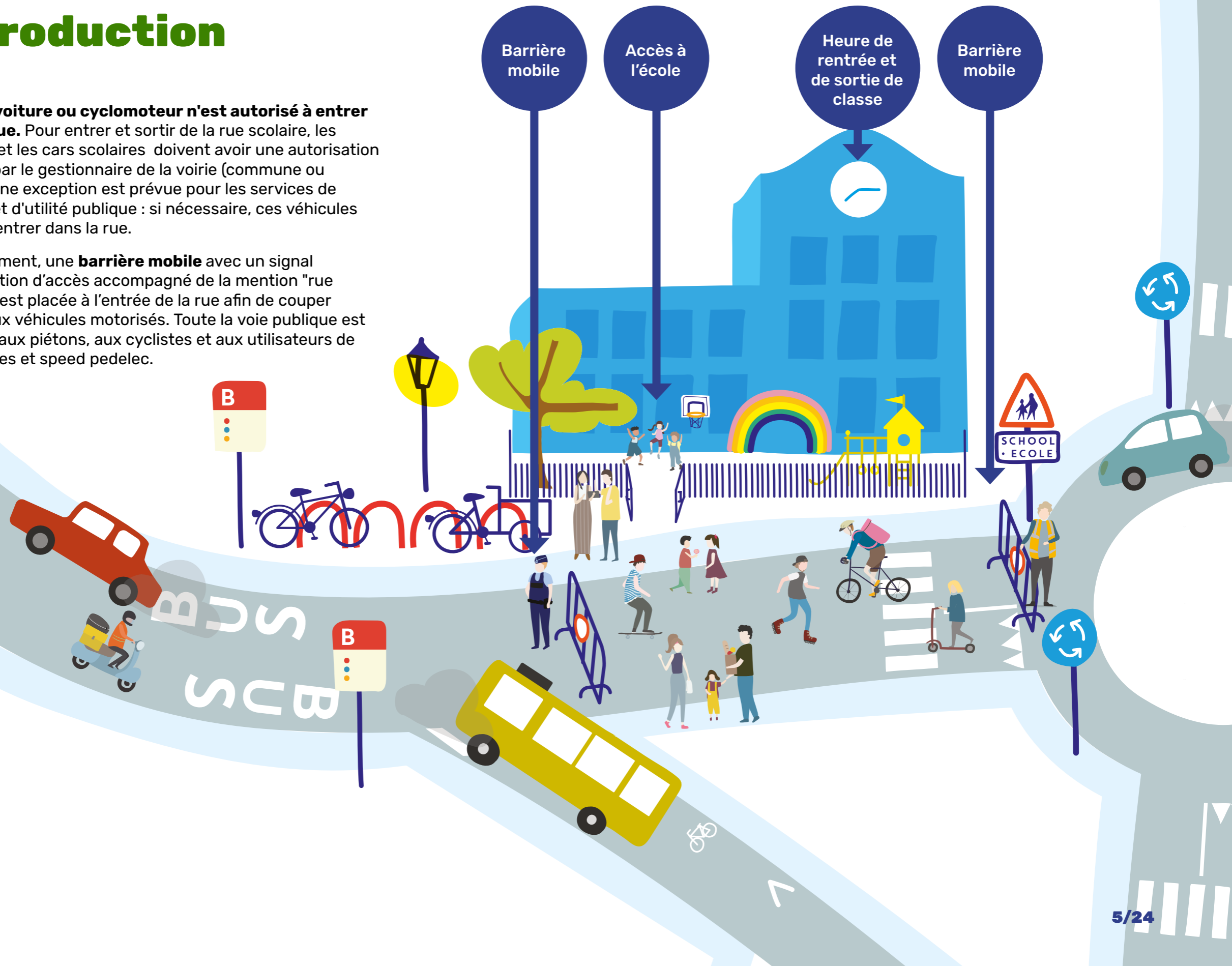
Une rue scolaire est une rue dans laquelle il y a une **entrée d'école** et qui est **temporairement fermée à la circulation des véhicules motorisés**, aux heures d'entrée et/ou de sortie de classes. La voie publique est alors réservée **aux piétons et aux cycles** (y inclus les speed pedelecs).



Introduction

Aucune voiture ou cyclomoteur n'est autorisé à entrer dans la rue. Pour entrer et sortir de la rue scolaire, les riverains et les cars scolaires doivent avoir une autorisation délivrée par le gestionnaire de la voirie (commune ou région). Une exception est prévue pour les services de secours et d'utilité publique : si nécessaire, ces véhicules peuvent entrer dans la rue.

Concrètement, une **barrière mobile** avec un signal d'interdiction d'accès accompagné de la mention "rue scolaire", est placée à l'entrée de la rue afin de couper l'accès aux véhicules motorisés. Toute la voie publique est réservée aux piétons, aux cyclistes et aux utilisateurs de trottinettes et speed pedelec.



Introduction

Pourquoi mettre en place une rue scolaire ?

Un volume élevé de trafic aux portes de l'école entraîne des situations dangereuses et une concentration des polluants dans l'air, pile au moment où un grand nombre d'enfants s'y trouvent. **Ironiquement, c'est justement ce chaos sur la route qui incite les parents à opter pour la voiture !**

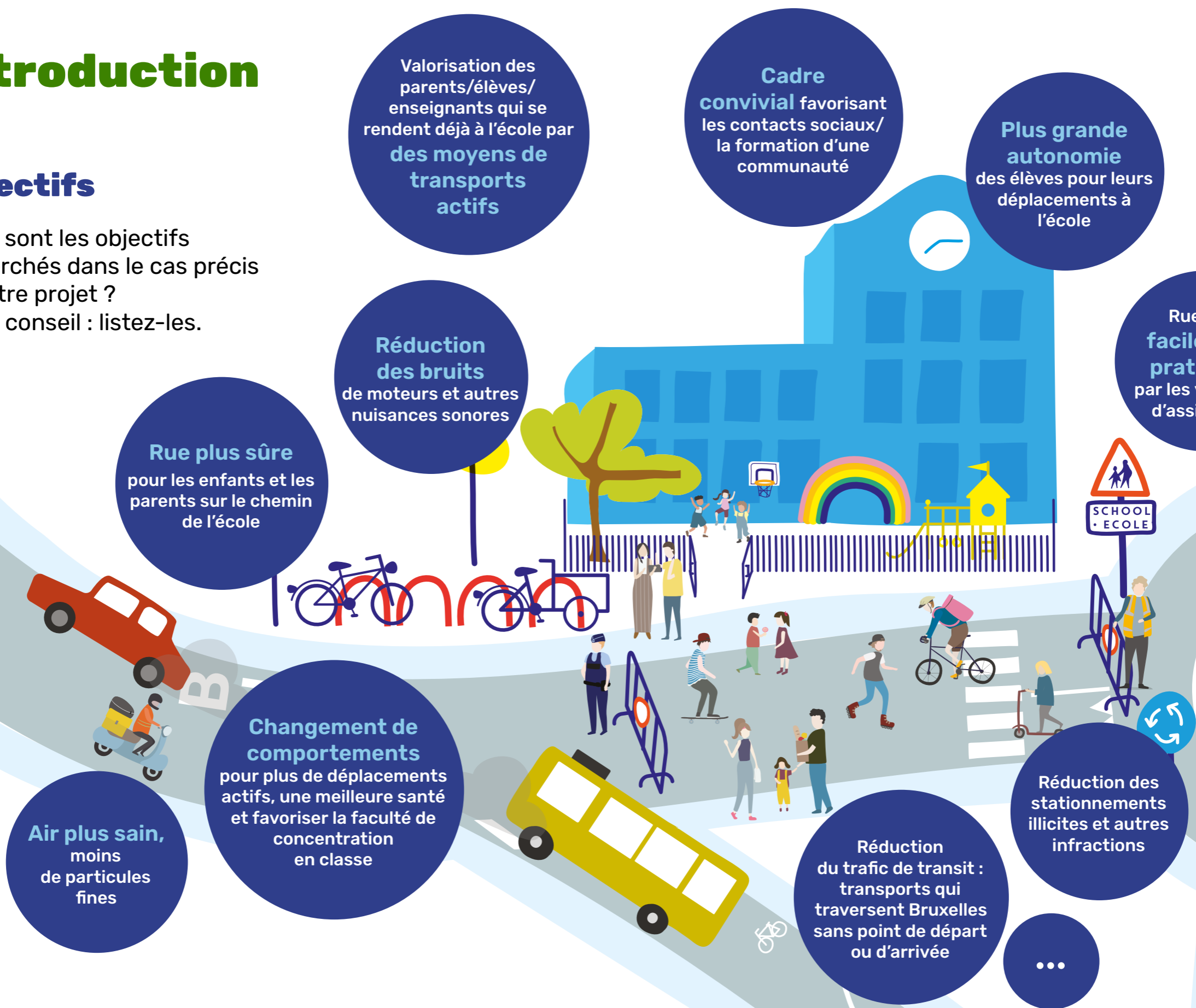
En bannissant les voitures de la rue aux moments où la plupart des élèves arrivent ou quittent l'école, vous contribuerez à la sécurité routière, à la qualité de l'air et à des contacts plus conviviaux aux portes de l'école.



Introduction

Objectifs

Quels sont les objectifs recherchés dans le cas précis de votre projet ?
Notre conseil : listez-les.



Valorisation des parents/élèves/enseignants qui se rendent déjà à l'école par des moyens de transports actifs

Cadre convivial favorisant les contacts sociaux/la formation d'une communauté

Plus grande autonomie des élèves pour leurs déplacements à l'école

Rue plus facilement praticable par les véhicules d'assistance

Réduction des bruits de moteurs et autres nuisances sonores

Rue plus sûre pour les enfants et les parents sur le chemin de l'école

Changement de comportements pour plus de déplacements actifs, une meilleure santé et favoriser la faculté de concentration en classe

Air plus sain, moins de particules fines

Réduction du trafic de transit : transports qui traversent Bruxelles sans point de départ ou d'arrivée

Réduction des stationnements illicites et autres infractions

...

Étape 1 - Une rue scolaire est-elle envisageable ?

Tant une commune qu'une école ou un groupe de parents peut prendre l'initiative de créer une rue scolaire. Les **conditions pour la mise en place** sont reprises ci-dessous :

Cohérence avec le plan Good Move

Pour déterminer si elle peut être fermée, il est important d'identifier le rôle que remplit la rue sur base des modes de transports, dans le réseau régional de mobilité Good Move

	"PLUS"	"CONFORT"	"QUARTIER"
	✓	✓	✓
	⚠	⚠	✓
	✗	⚠	✓
	✗	⚠	✓
	✗	⚠	✓

*PLUS : grands axes de déplacement
 ** CONFORT : complètent le maillage des réseaux et assurent la desserte des différentes polarités de la ville
 ***QUARTIER : assurent la desserte fine des quartiers et des fonctions urbaines

Idéalement, la mise en place d'une rue scolaire s'inscrit dans une **réflexion plus large sur la mobilité durable** dans et aux alentours de l'école, par exemple via un Plan de Déplacements Scolaires.



Étape 2 - Une envie et un commun accord



La commune et l'école doivent parvenir à un accord. Il est préférable que les deux parties entament des concertations le plus rapidement possible.

C E Mettez-vous d'accord sur :

- les attentes respectives par rapport à la rue scolaire
- les objectifs
- les potentiels obstacles

Vérifiez si l'infrastructure et la voirie permettent de développer une rue scolaire éventuellement avec l'aide de la commune et la police (voir Étape 1). Vous pouvez aussi utiliser le document d'analyse de terrain AVANT la phase test pour décrire la situation actuelle et ses problèmes. Remplir ce document sera utile pour l'évaluation de fin : comparaison avant/après.

C Le collège communal doit donner son accord à l'école pour la mise en place de la phase test.

La commune assurera une grande partie de la mise en œuvre pratique et devra opérer les rectifications éventuelles pendant la phase test. La commune prendra également le devant pour les demandes de subventions (voir Étapes 3.4 et 3.5).

Si aucune concertation n'a débuté entre l'école et la commune, l'école peut adresser une **demande officielle pour une rue scolaire à la commune**. L'école peut utiliser nos modèles de lettres de demande.

P Si vous êtes parent d'élèves, vous pouvez aussi initier la **demande** pour ces concertations ! Il est alors important d'avoir l'accord de la direction de l'école. Les parents peuvent aussi prendre contact avec la commune pour échanger sur les aménagements réalisables.

Lors de la concertation, il est idéal que la commune et l'école impliquent les riverains. Créez des liens, par ex. s'il y en a un, avec le comité de quartier.



DOCUMENTS UTILES

[Lettre de demande - de la part de l'école à la commune](#)

[Lettre de demande - de la part des parents à la commune](#)

[Checklist des étapes de la phase test pour l'école et la commune](#)

[Analyse de terrain - AVANT la phase test](#)

[Enquête Mobilité Élèves](#)

[Enquête Mobilité Personnel](#)

[Atelier de sensibilisation par les Chercheurs d'Air](#)

[Accompagnement à la mise en place de la phase test par GoodPlanet](#)

CONSEILS

Pour mettre toutes les chances de votre côté, créez un groupe de travail avec des personnes motivées.



Présentez à l'**association des parents** les enjeux du projet. C'est un bon moment pour recruter d'autres parents motivés.



Définissez **une date fixe de rencontre**/de réunion dans le mois.



Définissez **les étapes et les rôles de chacun**. Reprenez les étapes présentées dans cette feuille de route ou celles de la [checklist](#).



Allez étape par étape. **La patience** sera l'un de vos plus grands atouts !



Réservez des **moments conviviaux** : apportez à manger et à boire !



Inspirez-vous des bonnes pratiques d'autres rues scolaires pour avoir des idées. N'ayez pas peur de proposer des idées innovantes !

Étape 3 - En pratique : où, quand, comment ?



Mettez au point tous les détails pratiques relatifs à votre rue scolaire.

3.1. Période test



Une phase test de **minimum 14 semaines (3 mois sans les vacances scolaires)** permet aux acteurs concernés de suffisamment s'habituer à la nouvelle situation. Cela permet aussi une évaluation effective en fin de phase test.

Certaines villes et communes décident d'effectuer **le test pendant six mois.**

CONSEILS

Pour démarrer une rue scolaire, il est préférable de ne pas débuter une phase test après des vacances scolaires, mais plutôt un **lundi au milieu d'une période scolaire.**

Réfléchissez aux saisons pour choisir votre période d'essai. Commencer la phase test en hiver, quand il fait encore noir le matin risque de démotiver les personnes qui s'occupent de la barrière. Alors qu'une période de beau temps stimule davantage le public scolaire à se rendre à l'école de manière active.

3.2. Plan de circulation et de stationnement



Examinez l'influence qu'aura la rue scolaire sur la circulation dans les rues avoisinantes.

Vérifiez s'il ne faut pas opérer des changements dans les rues avoisinantes pour éviter de créer des problèmes à d'autres endroits : **transformation de rues à double sens en rues à sens unique, modification du sens de la circulation...** Ces modifications peuvent être reprises dans la phase test et dans l'évaluation.

Vérifiez les espaces/zones de stationnement présents dans le quartier. **Visualisez-les sur une carte** à utiliser comme moyen de communication ultérieurement. Comptez les places de parking libres le matin au début de la journée scolaire dans un rayon de 200 à 300 mètres autour de l'entrée de l'école. Si possible, identifiez les types de stationnement : de courte ou longue durée, stationnement payant/non-payant ? Et indiquez le temps de marche à pieds que cela représente.

CONSEILS

Des accords sont conclus avec les supermarchés locaux pour utiliser leur parking dans le cadre de la rue scolaire. Y a-t-il un magasin près de l'école ? Un parking inutilisé ? En sous-terrain ? Identifiez les rues aux alentours qui sont plus libres.

3.3. Localisation




Quelle partie de la rue sera fermée ?

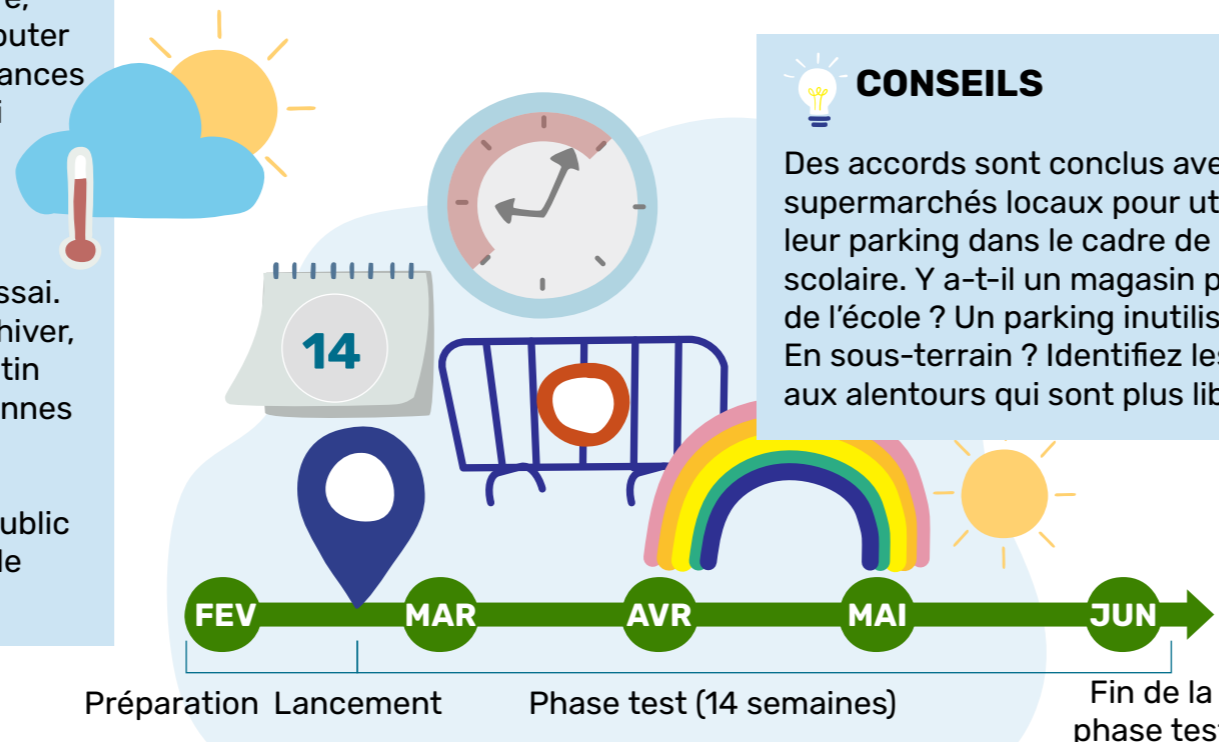
Il vaut mieux fermer **la route d'un carrefour à l'autre.** Cela évite un chaos au niveau de la limite en raison des voitures engagées dans la rue qui doivent faire demi-tour.

En cas de circulation à double sens, **la rue doit être fermée dans les deux sens.**

En cas de circulation à sens unique, **une fermeture à hauteur d'un seul carrefour** suffit. Il faut veiller à ce qu'aucune voiture ne s'engage dans la rue en marche arrière par la partie ouverte.

 Si il y a une entrée de l'école près de la sortie de la rue, il est opportun de mettre une deuxième barrière de ce côté de la rue.

La commune et l'école peuvent décider ensemble de fermer une plus grande zone (plusieurs rues), afin d'obtenir des effets plus importants en termes de sécurité routière et de changement de comportement. On parle alors de "quartiers scolaires". Cette option est davantage intéressante s'il y a d'autres écoles dans le quartier.



Étape 3 - En pratique : où, quand, comment ?



3.4. Horaires **C E**

Souvent, la rue est fermée pour une durée de **minimum 30 minutes le matin et l'après-midi**. Nous conseillons de fermer la rue le matin et l'après-midi, car cela diminue la confusion pour les enfants, crée une habitude et a un impact plus important.

Certaines écoles décident de ne fermer la rue qu'à l'heure de pointe matinale, par ex. de 8h à 9h. D'autres écoles choisissent de fermer la rue les mercredis midis.

CONSEILS


En choisissant un **horaire finissant 10 minutes après le début des cours le matin et commençant 10 minutes avant la fin des cours le soir**, vous découragerez les tentatives de se garer devant les portes juste avant la fermeture de la rue ou d'arriver intentionnellement en retard.

Pour fixer les heures de fermeture et limiter l'engorgement :

1. impliquez le personnel de garderie dans vos réflexions.
2. tenez compte du bus scolaire et étudiez les alternatives des zones d'arrêts.
3. identifiez les autres écoles aux alentours et leurs horaires.

3.5. Présence lors de la fermeture **C E P**

La rue scolaire doit être **fermée physiquement chaque jour lors de l'heure convenu**.

 **Il faut toujours minimum une personne sur place durant la fermeture**, surtout au cours des premiers mois. Il s'agit d'un aspect très important dans l'organisation de la rue scolaire : si cette gestion n'est pas bien organisée, la rue scolaire aura peu de chances de réussir.

Mettez-vous d'accord sur la personne qui assurera cette mission. Les communes peuvent mettre à disposition des surveillants mandatés. Des subsides régionaux sont disponibles pour ceci.

Si un gardien de la paix est présent devant l'école le matin, il peut être affecté à la fermeture de la rue scolaire. La commune peut faire un appel aux volontaires.

Si la commune ne peut l'organiser (entièrement), l'école peut s'en occuper (partiellement). L'école peut composer une équipe de volontaires : enseignants, autres personnes travaillant à l'école, parents, grands-parents et riverains.

Les élèves les plus âgés peuvent éventuellement être désignés pour ce travail (il faut avoir au moins 18 ans pour suivre la formation de gardien de la paix). Il existe des écoles où les enseignants qui ne sont pas titulaires de classes sont priés de fermer la rue 1 fois par semaine.

La commune peut, en coopération avec la zone de police, organiser une formation de **surveillant mandaté** pour les volontaires qui aident à fermer la rue scolaire.



Il existe des subsides régionaux pour la phase test d'une rue scolaire. Vous pouvez faire une demande :

1. pour des **ressources humaines** : pour financer des gardiens de la paix, des ALE, des bénévoles rémunérés... présents à la barrière.
2. pour des **ressources physiques** : pour les infrastructures, la barrière temporaire ou définitive si l'accord est passé au Collège.

Ces subsides régionaux doivent être demandés par la commune.



Étape 3 - En pratique : où, quand, comment ?



3.6. Fermeture physique



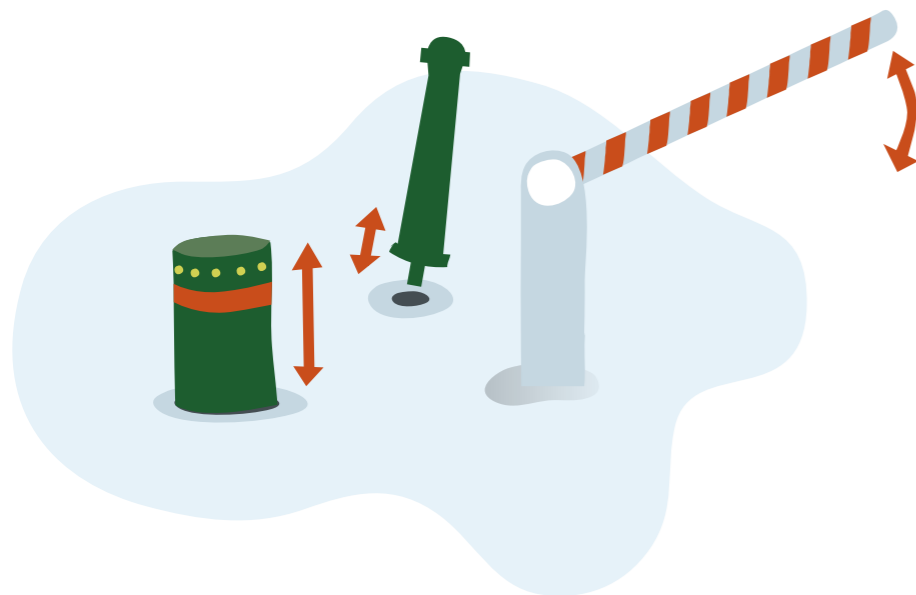
Pendant la phase test, il vaut mieux fermer la rue à l'aide d'une **barrière Nadar** (éventuellement sur roulettes afin d'en faciliter le déplacement).

La barrière doit être munie :

- du panneau de signalisation C3 complété d'un panneau additionnel portant la mention "rue scolaire"
- d'un panneau précisant les jours et heures de fermeture
- des panneaux additionnels "Excepté cyclistes" et "Excepté services d'utilité publique et de secours".

Placez la **barrière au milieu de la chaussée** pour qu'il soit visuellement très clair que l'accès à la rue en véhicule motorisée est interdit. La barrière devra être déplacée brièvement si un véhicule veut sortir de la rue scolaire à faible vitesse.

La commune peut déjà se charger de contacter Bruxelles Mobilité **en amont de la phase test** pour faire une demande de subsides pour un aménagement définitif à prévoir dans le cas où le test est concluant et l'évaluation est positive : par ex. des potelets rétractables, une barrière levante, une barrière escamotable...



3.7. Rangs accompagnés



S'il y a des stationnements dans les alentours, il peut être intéressant de prévoir des rangs accompagnés jusqu'à l'école. Les parents peuvent y déposer leurs enfants (en voiture, mais aussi avec les transports en commun, à pied ou à vélo) et un accompagnateur amènera les enfants à l'école à pied et en groupe.

Attention, cela peut s'avérer plus compliqué à organiser l'après-midi à cause des heures de sorties différentes.

Les communes peuvent demander des subsidés auprès de la région pour faire accompagner ces rangs par des surveillants.

C'est aussi à la commune et à l'école de communiquer sur ces rangs accompagnés et où se trouvent les zones de dépôts (ex. via les toutes-boîtes).




Étape 3 - En pratique : où, quand, comment ?

3.8. Concertation avec toutes les parties concernées **C**

La commune doit vérifier quelles parties (organisations, commerces, médecins, bureaux...) seront affectées dans leurs activités et entamer une **concertation pour conclure des modalités pratiques.**

Il peut s'agir des pompiers, des ambulances, de la police, des éboueurs (Bruxelles-Propreté), de la poste, de transports publics... Il faut entamer ces concertations rapidement pour que ces parties adaptent leur fonctionnement à la rue scolaire. La commune peut demander à la zone de police une évaluation d'éventuelles situations conflictuelles sur le terrain.

 Les services d'aide (services d'incendie et ambulances) doivent avoir à tout moment accès à la rue.



3.9. Quelles exceptions ? **C E**

Idéalement, on n'autorise pas d'exceptions : une rue scolaire fonctionne mieux lorsqu'il n'y a pas de circulation. Cela facilite la gestion de la fermeture et assure une situation plus lisible pour les élèves et leurs parents. Néanmoins, il est possible d'autoriser des exceptions à certains endroits et/ou dans certaines circonstances (par exemple: pour les personnes PMR).

Des exceptions sont prévues pour les véhicules prioritaires et pour les véhicules en possession d'une autorisation délivrée par le gestionnaire de voirie. Ils peuvent emprunter la rue en circulant au pas et en cédant la priorité aux usagers vulnérables.

La commune et l'école décident ensemble si des exceptions seront accordées et dans quelles conditions. Dans ce cas, les personnes présentes à la fermeture doivent être au courant des exceptions accordées.

S'il y a un parking pour les enseignants à l'école, il vaut mieux ne pas accorder d'exceptions pour les enseignants. Les enseignants qui veulent garer leur véhicule devront arriver avant le début de la rue scolaire (ce qui est déjà le cas pour la plus grande partie d'entre eux).

Étape 4 - Communiquez, communiquez, communiquez !

L'introduction d'une rue scolaire est un grand changement : élèves, parents, enseignants, membres du personnel de l'école et riverains devront s'habituer à une nouvelle situation. Il vous faudra donc communiquer sur votre rue tout en faisant bien attention d'adapter le type de langage, de format de communication et les différents canaux de communication en fonction de votre groupe cible.

C E Vous pouvez communiquer aux riverains les nouveaux aménagements et ce que cela signifie en pratique via des courriers toutes-boîtes, organiser une séance d'information et/ou diffuser une communication officielle. Avec des accompagnateurs, les enfants peuvent sonner aux portes des habitants aux environs de l'école, expliquer avec leurs mots l'importance d'une rue scolaire et distribuer des flyers explicatifs.

Informez les différents groupes d'acteurs concernés le mieux possible sur les changements à venir. N'oubliez pas de contacter les commerçants à proximité et les fournisseurs de l'école.

CONSEILS

Soyez clairs sur le fait qu'il s'agit **d'une phase test** qui sera ultérieurement évaluée par tout le monde. Cela rassure beaucoup de gens. Par contre, soyez clairs dans votre message : le but de la commune et de l'école est bien que la rue scolaire se réalise !

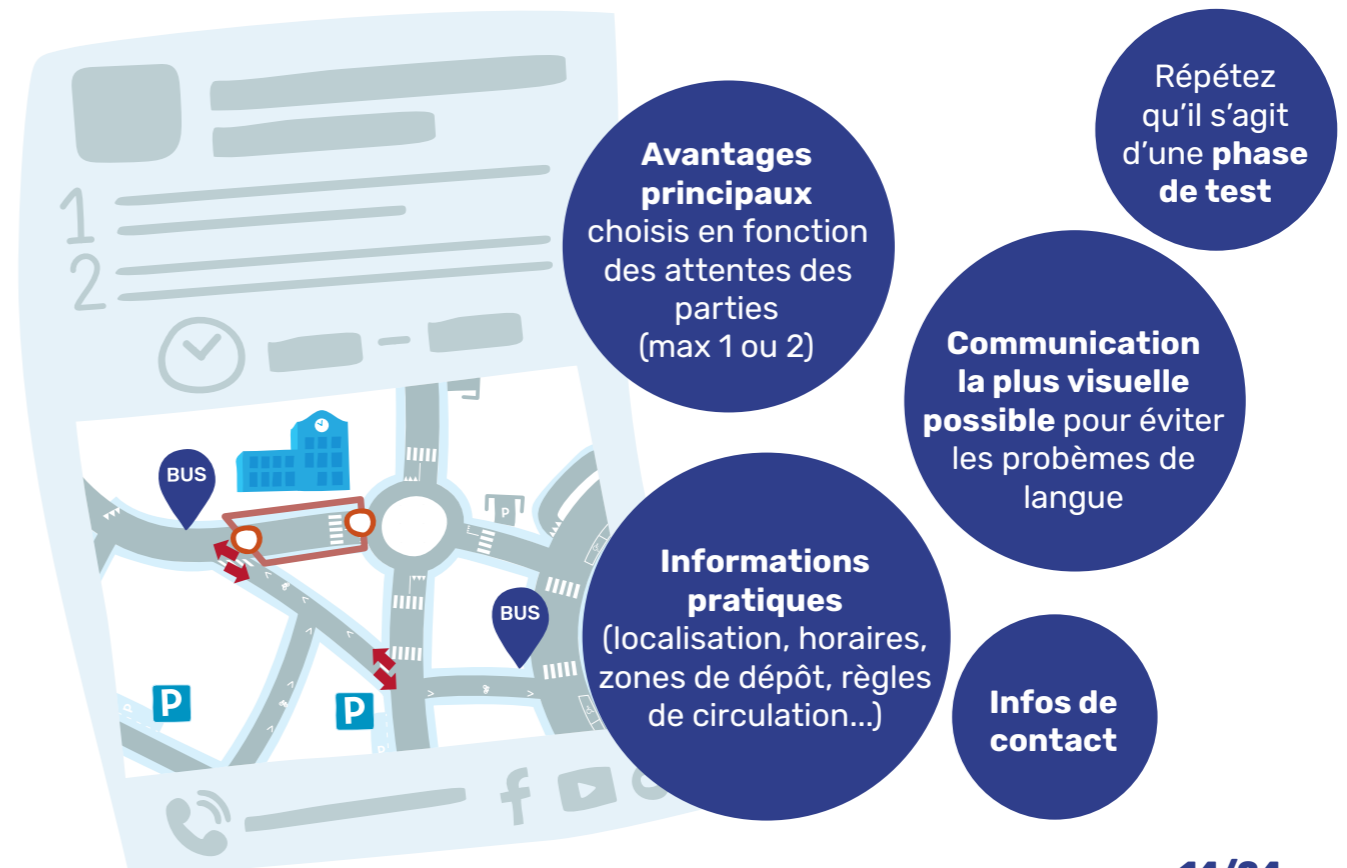
Check-list communication :

- ✓ Enseignants/personnel de l'école
- ✓ Pouvoir organisateur
- ✓ Parents et grands-parents
- ✓ Élèves
- ✓ Riverains
- ✓ Comité de quartier
- ✓ Surveillants mandatés / préposés aux traversées
- ✓ Commerçants / médecins / ... du quartier
- ✓ Fournisseurs de l'école
- ✓ Passants

Il est préférable que la commune et l'école s'occupent conjointement de la communication.

Dans le cadre de son accompagnement à la mise en place de la phase test de la rue scolaire, GoodPlanet peut vous soutenir en facilitant une séance d'information conjointement avec la commune et éventuellement l'école, ouverte à tous les acteurs.

Éléments qui doivent figurer dans toutes les communications :



Étape 4 - Communiquez, communiquez, communiquez !

4.1. Enseignants/ personnel de l'école C E

C Donnez toutes les informations aux enseignants par courrier, ou **C E** organisez une réunion d'information. Demandez quels enseignants veulent participer au projet. Indiquez ce que l'école espère obtenir en mettant en place une rue scolaire et encouragez-les à soutenir la phase test. Peut-être est-ce là un bon moment pour remettre en question leurs habitudes en matière de mobilité.

Si vous disposez d'un parking pour les enseignants, inaccessible pendant la fermeture de la rue scolaire, informez les enseignants sur d'autres manières d'atteindre l'école, sur les horaires auxquels le parking sera accessible (avant et après la fermeture) et éventuellement sur d'autres possibilités de stationnement aux alentours de l'école.

4.2. Parents C E

E Donnez les informations pratiques aux parents par courrier. **C E** Organisez une réunion d'information, par exemple à l'heure du café au début de la journée scolaire. Vous pouvez également rechercher des personnes faisant la liaison entre l'école et les groupes de parents moins faciles à atteindre via la communication classique : via l'association de parents, des associations locales, l'école des devoirs... Demandez quels (grands-) parents veulent participer au projet.

C'est le moment opportun pour mettre en lumière les informations d'accessibilité à l'école et d'informer les parents sur d'autres manières de se rendre à l'école qu'en voiture. Vous pouvez utiliser des outils accessibles sur demande par les écoles dans le cadre d'un Plan de Déplacements Scolaires : la fiche d'accessibilité (exemple 6) et la carte des domiciles (exemple 7).

Mentionnez l'information sur le site internet de l'école.



Étape 4 - Communiquez, communiquez, communiquez !

4.3. Riverains C E

Certaines communes et écoles préfèrent communiquer longtemps à l'avance (par ex. 1 à 2 mois), d'autres décident de communiquer seulement 1 semaine avant le début de la phase test. Les deux méthodes ont leurs avantages.

Avertir trop longtemps à l'avance peut générer un stress non justifié chez les riverains, mais leur permet de bien s'organiser, à l'inverse d'un délai court.

A ce stade, la communication avec les riverains est informative. Leur participation sera demandée lors de l'évaluation.

C Les riverains peuvent être informés par **courrier : un toutes-boîtes dans la rue ou dans le quartier.**

Il peut être intéressant de rédiger **deux versions du courrier :**

- **Pour les habitants de la rue scolaire :** citez les avantages pour eux.

- Il y aura moins de trafic dans la rue, il y aura moins de véhicules mal garés, ils bénéficieront de plus de sécurité routière et d'une meilleure qualité de l'air.

- Soulignez qu'ils pourront toujours quitter la rue en voiture à vitesse réduite pendant les heures de fermeture de la rue.

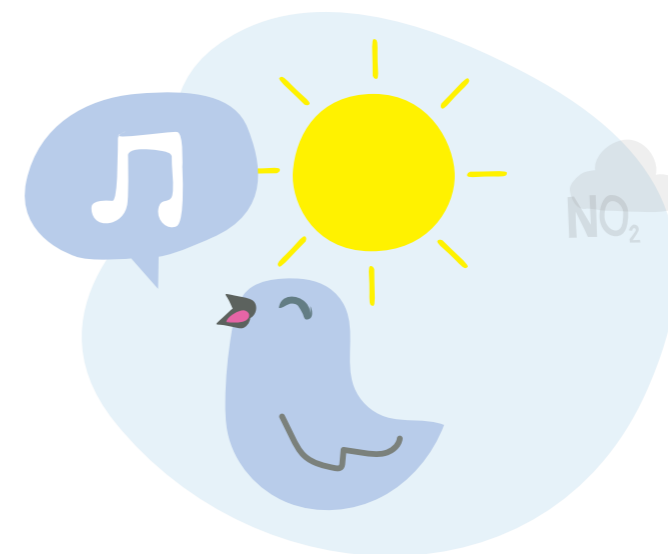
- Mentionnez que l'expérience avec d'autres projets montre que les riverains, après l'introduction d'une rue scolaire, estiment le plus souvent que leur rue est devenue plus agréable.

- **Pour les habitants des rues avoisinantes :**

- Expliquez les avantages généraux d'une rue scolaire, donnez des informations sur le plan de circulation pour les rues avoisinantes et soulignez surtout qu'il s'agit d'une phase test.

Précisez dans les deux courriers que les résidents auront l'opportunité de **participer à l'évaluation** à l'issue de la phase test.

C E Vous pouvez également organiser **une réunion avec les riverains** mentionnant la date et le lieu de la réunion dans le courrier. Pendant la réunion, laissez la parole à l'école et à la commune.



4.4. Commerçants C E

C **E**

Allez à la rencontre des commerçants établis dans la rue scolaire et examinez avec eux l'impact de la rue scolaire sur leurs activités. Soulignez qu'il s'agit, dans un premier temps, d'une phase test et cherchez des solutions ensemble afin que cette expérience se passe au mieux.

4.5. Fournisseurs E

E

Informez les fournisseurs de l'école des heures de fermeture de la rue pour qu'ils adaptent leurs livraisons. Demandez aux commerçants de faire pareil.

4.6. Passants C E


Ce groupe est le plus difficile à atteindre. Veillez à installer une signalisation claire dans les alentours et placez-la quelques jours avant le début de la rue scolaire. Vous pouvez distribuer des flyers parmi les véhicules stationnés.

Par exemple, le vendredi avant le début de la phase test, faites une fermeture d'essai avec la barrière et des personnes chargées d'informer et distribuer des flyers aux passants pour leur annoncer le début de la phase test le lundi d'après. Lors de cette fermeture d'essai, ils sont encore autorisés à passer.



CONSEILS

Ne vous laissez pas déstabiliser par des réactions négatives : répétez qu'il s'agit d'une phase test et que tout le monde pourra participer à son évaluation.

 L'expérience nous apprend qu'au début, les riverains sont souvent réticents, voire défavorables à la mise en place d'une rue scolaire, mais qu'à la fin du test, ils sont souvent très positifs.

Si la commune utilise les **réseaux sociaux**, on peut communiquer par ce biais.

DOCUMENTS UTILES

- [Flyer rue scolaire](#)
- [Affichette rue scolaire](#)
- [Courrier aux parents](#)
- [Courrier aux riverains](#)
- [Exemple de toute-boîtes pour les riverains](#)

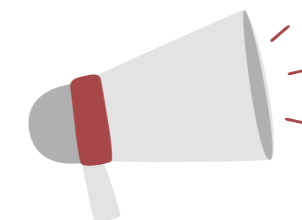


Tableau récapitulatif

	Enseignants et personnel de l'école	Parents	Habitants de la rue scolaire	Habitants des rues avoisinantes	Commerçants	Fournisseurs	Passants
Objectifs	✓	✓	✓	✓	✓	✓	✓
Horaires	✓	✓	✓	✓	✓	✓	✓
Plan d'accessibilité	✓	✓	✓				
Suggestions d'autres moyens de transports	✓	✓					
Demande de soutien ou de bénévolat	✓	✓	✓				
Phase test : demande d'évaluation	✓	✓	✓	✓	✓		



Étape 5 - Quelle est la situation avant l'introduction de la rue scolaire ?

Cette étape se déroule en parallèle à l'Étape 4. Examinez la situation existante quelques semaines avant l'introduction de la rue scolaire. Vous aurez besoin de cette information pour effectuer et présenter **une évaluation approfondie à la fin de la phase test.**

5.1. Matériel visuel

C E

Faites des **photos et/ou des vidéos** de la situation actuelle. Utilisez différents angles de vue :

- piétons sur le trottoir
- piétons sur le passage pour piétons
- cyclistes qui approchent de l'école
- cyclistes au parking vélo

Vous pouvez visionner les films en accéléré, afin de ne reconnaître personne (respect de la vie privée).


CONSEIL

Demandez éventuellement à des élèves de faire des images, en utilisant une caméra ou de dessiner une carte mentale de leur déplacement de la maison à l'école pour montrer ce que vivent les enfants tous les jours.

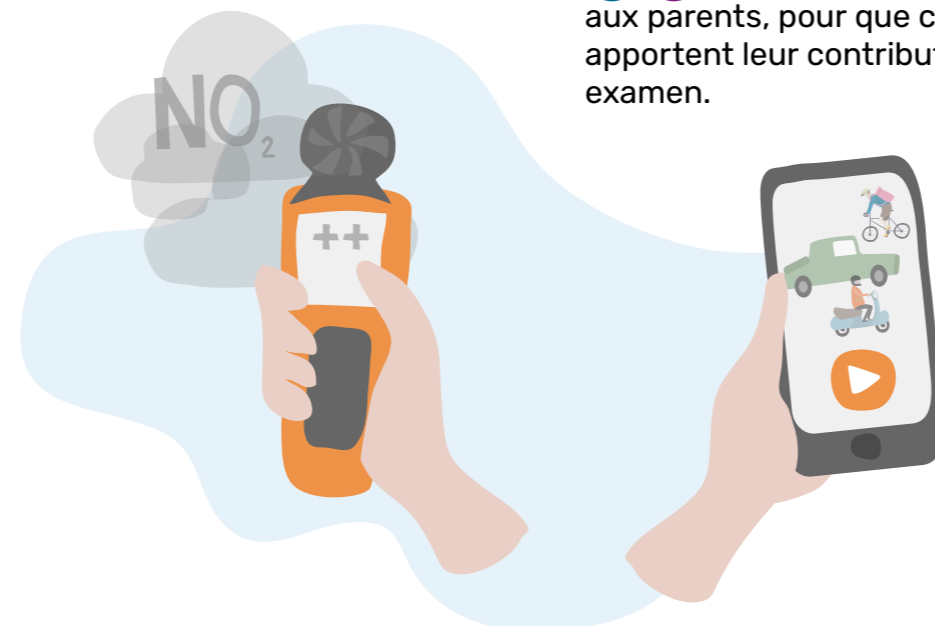
5.2. Examen de la circulation et qualité de l'air

C Organisez une brève enquête sur le trafic, en analysant par ex. les éléments suivants :

- Combien de voitures s'arrêtent à l'école pour déposer/venir chercher les enfants ?
- Combien de voitures passent dans la rue sans s'arrêter à l'école ?
- Combien y a-t-il de cyclistes ?
- Combien et où y a-t-il des places de stationnement disponibles dans un rayon de max. 10 min à pied ? Pendant les heures de pointe ?

Il peut être intéressant, avant le début de la rue scolaire, d'installer un instrument de mesure devant le portail de l'école pour mesurer la qualité de l'air à cet endroit. L'asbl les Chercheurs d'Air organise des ateliers de sensibilisation d'une heure sur la qualité de l'air. Si les mesures commencent avant l'introduction de la rue scolaire, les résultats des mesures peuvent être utilisés pour examiner l'effet de la rue scolaire sur la qualité de l'air. 

E P L'école peut faire appel aux parents, pour que ces derniers apportent leur contribution à cet examen.



5.3. Enquête sur les modes de déplacement **E**

Organisez une enquête pour les élèves et le personnel de l'école avant l'introduction de la rue scolaire. Vous pouvez l'organiser dans les classes, en demandant aux enseignants de noter combien d'enfants sont venus à pied, à trottinette, à vélo, en transports en commun, en voiture... ce matin-là.

Vous pouvez organiser le comptage d'une autre manière, par exemple en demandant aux élèves de glisser des bouchons dans des tubes en plexiglas devant le portail de l'école, de construire des tours avec des blocs Duplo ou encore de coller de petits autocollants...



Étape 6 - Lancement de la phase test



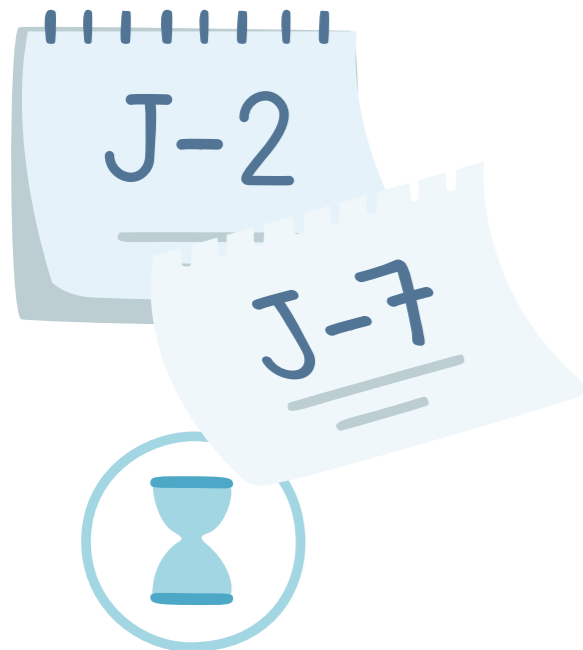
C'est le grand jour ! Lorsque la date de début de la phase test approche, il s'agit de parcourir les étapes suivantes :

6.1. Une semaine avant l'ouverture : communiqué de presse **C E**

Diffusez un communiqué de presse une semaine avant l'ouverture.

Invitez la presse à l'ouverture officielle de la rue scolaire.

Vous pouvez utiliser le [courrier type pour inviter la presse.](#)



6.2. Un à deux jours avant l'ouverture : distribuer des flyers et fermeture test **C E**

Durant les 1 à 2 derniers jours d'école avant l'ouverture de la rue scolaire, prévoyez une **fermeture test de la rue**. Fermez la rue partiellement, de sorte que les voitures puissent passer, mais doivent s'arrêter pour s'y engager.

Distribuez-y des flyers avec les informations pratiques sur la rue scolaire qui ouvrira quelques jours plus tard.

CONSEILS

Prévoyez un **nombre suffisant de volontaires** pour informer les conducteurs. Ainsi, vous préparez également les passants qui n'ont rien à voir avec l'école et vous éviterez ainsi un maximum de surprises le jour de l'ouverture de la rue scolaire.

6.3. Inauguration **C E P**



C'est le grand jour ! Utilisez l'apport créatif des élèves, parents et enseignants/membres du personnel afin de donner forme à l'inauguration. Invitez l'échevin de la mobilité à **venir couper un ruban**. Faites-en une fête !

En fin de section, vous trouverez une [Fiche d'idées pour l'inauguration de la rue scolaire](#).

CONSEILS

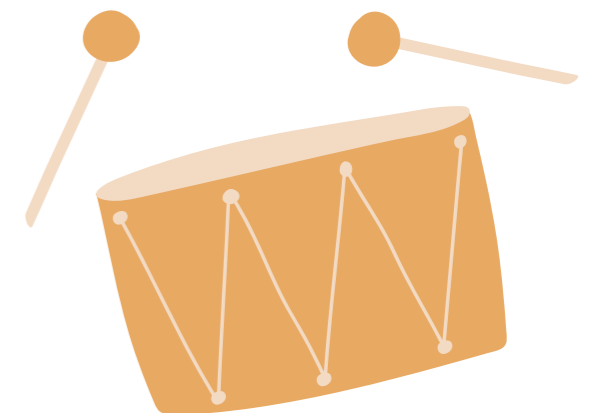
Si le temps vous manque, organisez quelque chose qui ne demande pas beaucoup de préparation et qui coïncide avec l'horaire de la rue scolaire. Vous pouvez choisir d'organiser un événement festif un peu plus tard durant la phase test (par exemple : un mois après son début).

Prévoyez un accompagnement en suffisance à la fermeture. Une surveillance policière serait idéale durant les premiers jours, pour que les agents de police puissent parler aux automobilistes qui veulent quand même emprunter cette rue ou qui se garent mal à la fermeture pour faire descendre leurs enfants.

DOCUMENTS UTILES

[Courrier pour la presse](#)

[Fiche d'idées pour l'événement festif](#)





Étape 7 - Examinez la situation pendant la rue scolaire



Examinez la nouvelle situation quelques semaines après l'introduction de la rue scolaire. Vous aurez besoin de cette information pour pouvoir effectuer une évaluation approfondie à la fin de la phase test.

7.1. Suivi pendant la phase test **C E P**

Continuez à suivre le fonctionnement de la rue scolaire :

- Qu'est-ce qui fonctionne bien, moins bien ?
- Est-ce qu'il y a suffisamment d'accompagnement à la fermeture ?
- Est-ce que les gens adaptent leurs habitudes ?

Observez les flux de circulation à la fermeture et prenez si nécessaire des mesures pour éliminer les situations dangereuses.

CONSEIL

Soyez particulièrement vigilant après les longs week-ends ou vacances scolaires : les automobilistes ont alors tendance à retomber dans leurs anciens plis. Postez de préférence deux personnes aux fermetures pour sensibiliser les gens.

7.2. Matériel visuel **C E P**

Refaites des photos et/ou des vidéos de la nouvelle situation. Rephotographiez ou refilmez au moins les mêmes endroits que ceux que vous aviez déjà couverts avant le début de la rue scolaire.

Prenez des photos des endroits qui sont devenus plus agréables depuis l'introduction de la rue scolaire. S'il y a des zones où la circulation est devenue plus chaotique qu'auparavant, photographiez-les ou filmez-les aussi.





7.3. Examen de la circulation **C E P**

Réitérez l'enquête de trafic. Cet examen est réalisé par la commune ou la zone de police et par les personnes présentes à la barrière durant les fermetures, le matin et le soir. Remplissez le document "Analyse de terrain - PENDANT la phase test" en analysant les éléments ci-dessous :

- Combien y a-t-il de cyclistes ?
- Combien et où y a-t-il des places de stationnement dans un rayon de max. 10 min à pied ? Combien d'élèves se font déposer en voiture à hauteur de la fermeture de la rue ?
- Quels reports ont été observés dans les rues avoisinantes ?
- Des situations dangereuses ou des stationnements gênants ont-ils été observés ?

DOCUMENTS UTILES

Analyse de terrain - PENDANT la phase test 

Enquête Mobilité Élèves 

Enquête Mobilité Personnel 

7.4. Enquête sur les modes de déplacement **C E**

Réitérez l'enquête de mobilité dans les classes : notez de nouveau combien d'élèves sont venus à l'école à pied, à vélo, en trottinette, en transports en commun, en voiture...

7.5. Communication **C E**

Utilisez les photos et les vidéos, ainsi que les résultats de l'examen de la circulation et l'enquête pendant la phase test pour communiquer sur le déroulement.

Si lors de la phase test, des problèmes se déclarent et des modifications sont apportées pour résoudre ces problèmes, vous pouvez communiquer à ce sujet. Ainsi, toutes les parties comprendront bien que la phase test est utilisée pour optimiser le projet et vous avez plus de chances d'obtenir une évaluation positive par après.

Étape 8 - Évaluation

Pendant le dernier mois de la période test, la rue scolaire doit faire l'objet d'une évaluation. L'évaluation doit être rigoureuse et objective.

8.1. Évaluation par formulaire **C E**

Entamez l'évaluation un mois avant la fin de la phase test et refaites une analyse de terrain à la fin de la phase test. Interrogez les groupes concernés : élèves (par exemple les 5^e et 6^e années), parents, enseignants/membres du personnel de l'école, riverains, commerçants du quartier, surveillants mandatés, police, circulation de passage...

Rédigez un formulaire d'évaluation.

Réfléchissez aux questions : que voulez-vous savoir ? Ne posez pas trop de questions ouvertes : les réponses sont plus difficiles à analyser. Formulez les questions de manière objective. Renvoyez aux objectifs que vous vous étiez fixés au moment du démarrage du test.

Faites remplir le formulaire par voie numérique si possible, vous pouvez le faire gratuitement par ex. via Google Forms. Diffusez le formulaire via smartschool pour les parents.

Distribuez une nouvelle fois un courrier aux riverains, en mentionnant le lien vers le site internet où ils peuvent compléter le formulaire numérique. Joignez un exemplaire

papier du formulaire au courrier et indiquez clairement le destinataire et l'échéance. Tentez de recueillir le plus de réponses possibles pour que l'évaluation soit représentative.

8.2. Prenez une décision sur l'avenir de la rue scolaire **C E**

Si les résultats de l'enquête sont positifs, l'école et la commune peuvent introduire la rue scolaire de manière définitive. A Gand, une rue scolaire est définitivement instaurée lorsqu'au moins 60 % des répondants se déclarent positifs sur le test.

S'il ressort de l'évaluation que l'adhésion est insuffisante, l'école et la commune peuvent développer un plan d'action pour éliminer les obstacles. Cela peut donner lieu à une deuxième période test.

Si les résultats sont clairement négatifs et que la commune et l'école ne voient pas de solution pour éliminer les obstacles, il peut être décidé de ne pas poursuivre la rue scolaire.

8.3. Communiquez sur les résultats **C E**

Communiquez largement les résultats de la phase test et de l'évaluation. Faites le topo de la situation avant et après l'introduction de la rue scolaire. Mentionnez les résultats de l'examen de la circulation avant et après. Faites état du nombre de parents, membres du personnel de l'école, riverains... qui ont donné leur avis dans l'évaluation et des principales conclusions.

Si la rue scolaire est poursuivie, ou si un nouveau test est effectué, communiquez clairement sur la manière dont on résoudra les éventuels problèmes.

DOCUMENTS UTILES

- [Analyse de terrain - FIN de la phase test](#)
- [Questionnaire d'évaluation pour les parents, le personnel et les élèves](#)
- [Questionnaire d'évaluation pour les riverains](#)
- [Évaluation Rue Scolaire Enfants](#)
- [Enquête mobilité Élèves](#)
- [Enquête Mobilité Personnel](#)
- [Subventions Régionales \(Bruxelles Mobilité\)](#)



Étape 9 - Pérennisez votre rue scolaire !

Dans certains cas, une rue scolaire préfigure d'autres nouveautés : après un certain temps, la rue peut par exemple rester fermée pendant toute la journée scolaire ou même être déclarée sans circulation jour et nuit. Et qui sait, si l'école y prend goût, la rue scolaire devient une étape vers la mise en œuvre d'un fonctionnement axé sur la mobilité durable, par exemple via un Plan de Déplacements Scolaires ! 🔍

Créez un groupe de travail pour assurer le suivi de la rue et sa bonne gestion. Une fois que la décision a été prise d'avoir une rue scolaire définitive, il est préférable que d'autres solutions soient trouvées pour sa gestion, que par les parents.

La commune peut demander des subsides pour rémunérer des personnes qui assurent la gestion de la barrière. Il existe divers types de barrières fixes et automatiques (potelets rétractables, barrière levante ou escamotable...), qui ne requièrent plus la présence continue d'une personne sur place, même si idéalement des présences sont à prévoir de temps en temps.

La commune peut demander des subsides pour la pérennisation de la rue scolaire par le biais de mobilier urbain ancré au sol.





BRUXELLES MOBILITÉ
SERVICE PUBLIC RÉGIONAL DE BRUXELLES

Service public régional de Bruxelles - Bruxelles Mobilité

Place Saint-Lazare, 2
1035 Bruxelles
0800 94 001

mobilite-mobiliteit.brussels



GOODPLANET.be

Goodplanet

Rue d'Edimbourg 26
1050 Bruxelles
02 893 08 08

www.goodplanet.be

Modèles et documents utiles

Étape 2 - Une envie et un commun accord

[Lettre de demande d'une rue scolaire temporaire - de la part de l'école à la commune](#)

[Lettre de demande d'une rue scolaire temporaire - de la part des parents à la commune](#)

[Checklist des étapes de la phase test pour l'école et la commune](#)

[Analyse de terrain - avant la phase test](#)

[Enquête Mobilité Elèves](#)

[Enquête Mobilité Personnel](#)

Étape 4 - Communiquez, communiquez, communiquez!

[Courrier aux parents](#)

[Courrier aux riverains](#)

[Exemple de fiche d'accessibilité](#)

[Exemple de carte des domiciles](#)

[Flyer explicatif](#)

[Exemple de toutes-boîtes pour les riverains](#)

[Affichette à apposer à l'entrée d'une rue scolaire](#)

[Fiche explicative sur la pollution de l'air pour les enfants](#)

Étape 6 - Lancement de la phase test

[Courrier type pour inviter la presse](#)

[Fiche d'idées pour l'événement festif](#)

Étape 7 - Examinez la situation pendant la rue scolaire

[Analyse de terrain - pendant la phase test](#)

Étape 8 - Évaluation

[Formulaire d'évaluation pour les parents, le personnel et les élèves](#)

[Formulaire d'évaluation en ligne pour les parents, le personnel et les élèves](#)

[Formulaire d'évaluation pour les riverains](#)

[Formulaire d'évaluation en ligne pour les riverains](#)

[Evaluation enfants \(version courte\)](#)

[Analyse de terrain - fin de la phase test](#)

Liens utiles

[Demande de subsides pour les infrastructures permanentes - Bruxelles Mobilité/Brulocalis](#)

[Fiche explicative sur les étapes fondamentales de la mise en place d'une rue scolaire et ses avantages - les Chercheurs d'Air](#)

[Où créer rapidement de nouvelles rues scolaires à Bruxelles ? - Rapport des Chercheurs d'Air](#)

[Coaching pour la mise en place de la rue scolaire - GoodPlanet](#)

[Note de travail relative à la fermeture des rues scolaires réalisée par le Service École de perspective.brussels](#)

Plus d'informations

[A propos du réseau régional de mobilité Good Move](#)

[Les plans de déplacements scolaires - Bruxelles Mobilité](#)

[Réinventer la Sécurité aux Abords des Ecoles - perspective.brussels](#)

[Construire, agrandir, rénover une école : Tool Box | perspective.brussels](#)

[Concevoir une rue scolaire - Méthodologie et bonnes pratiques - La Cémathèque](#)